



BULLETIN DE SANTÉ DU VÉGÉTAL RHONE-ALPES

Cultures fruitières n°20 du 26 juin 2012



MINISTÈRE
DE L'AGRICULTURE
DE L'ALIMENTATION
DE LA PÊCHE
DE LA RURALITÉ
ET DE L'AMÉNAGEMENT
DU TERRITOIRE



Prochaine parution : mercredi 4 juillet matin

Ce BSV est réalisé à partir des observations effectuées le lundi 25 juin par les membres du réseau BSV sur les parcelles de référence.

ABRICOTIER

BACTERIOSES à PSEUDOMONAS

Globalement la pression est faible cette année. Dans le cas de symptômes de dépérissement, il est important d'assainir en coupant largement en dessous de la zone attaquée, et en brûlant les parties malades en dehors du verger. **Les plaies de taille doivent être protégées : elles constituent des portes d'entrée à la bactérie.**

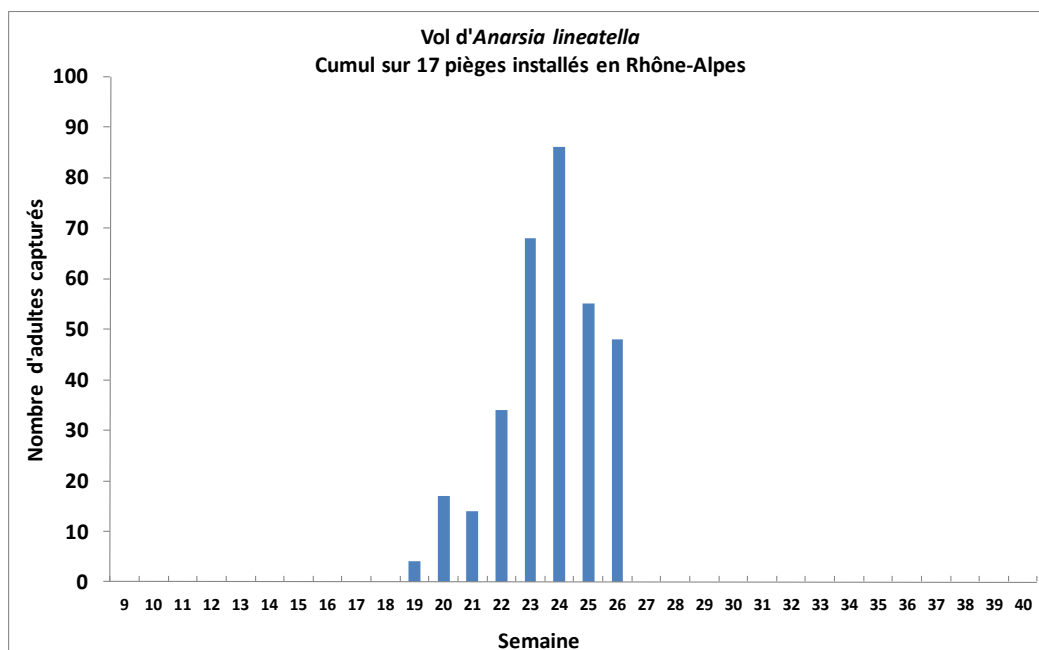
MALADIE CRIBLEE—CORYNEUM BEIJERINCKII

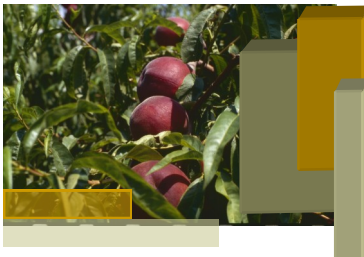
Les températures comprises entre 9°C et 27°C et une humidité prolongée peuvent entraîner des contaminations. Le champignon est inactif pendant les périodes chaudes et sèches. Le 25 juin, la présence d'attaques sur fruit a été observée sur une parcelle en Moyenne Vallée du Rhône (sur 6 parcelles) avec un niveau de présence faible (moins de

10% de fruits attaqués). Sur 2 parcelles de référence de Rhône-Loire (sur 2 parcelles suivies), on note un niveau de présence moyen (11% à 20% de fruits attaqués) à fort de symptômes (plus de 20% de fruits attaqués). Dans le secteur du Nyonsais-Baronnies, des symptômes ont été signalés sur une parcelle avec un niveau de présence faible.

PETITE MINEUSE DU PECHER—ANARSIA LINEATELLA

Le vol se maintient. En Moyenne Vallée du Rhône, des prises faibles ont été observées le 25 juin (1 à 5 prises observées sur 7 pièges sur 10 pièges suivis) à moyennes (12 à 13 captures sur 2 pièges sur 10 suivis). Dans le Nyonsais Baronnies, des prises faibles ont été observées sur un piège suivi le 25 juin (2 prises). Dans le secteur Rhône-Loire, 6 *Anarsia* ont été capturés sur une parcelle suivie.





BULLETIN DE SANTE DU VEGETAL

RHONE-ALPES



PECHER-ABRICOTIER

MALADIE DES TACHES BACTERIENNES—*XANTHOMONAS ARBORICOLA PV. PRUNI*

La bactérie responsable de cette maladie s'attaque aux *Prunus*, et en particulier aux pêchers, abricotiers et pruniers. Les symptômes se présentent différemment en fonction de l'espèce attaquée. Les températures chaudes actuelles sont favorables à la multiplication de la bactérie. La pluie et le vent sont nécessaires pour sa dissémination.

Le 25 juin, la présence faible (1 arbre sur 10 concerné) de symptômes a été observée sur une parcelle (variété Western Red) de Moyenne Vallée du Rhône (sur 6 parcelles). Hors parcelles de référence, des symptômes sont bien visibles sur pêcher depuis début juin dans ce secteur (zones de Livron-sur-Drôme, Mercuroi) sur les variétés sensibles (ex: Snow Queen). Observez vos parcelles. Les dégâts sur fruits sont parfois importants. Il est important de mettre en oeuvre toutes les mesures prophylactiques visant à limiter la propagation de la bactérie.

MALADIES DE CONSERVATION

Les maladies de conservation regroupent les pourritures susceptibles d'être observées à l'approche de la récolte, lors du stockage, et des opérations post-récolte. Parmi elles, figurent principalement les moniliooses, mais également les maladies dues au développement des champignons *Alternaria* (parasite de blessure), *Botrytis* (parasite de blessure), *Rhizopus* (plus courante en conservation qu'au verger), et *Penicillium*. Les températures supérieures à 20°C accompagnées d'une forte hygrométrie prolongée, et la présence de blessures sont favorables à ces maladies. L'aération du verger par la taille peut permettre de limiter leur développement. **Sur les 5 parcelles d'abricotiers observées à l'approche de la récolte en Moyenne Vallée du Rhône, une parcelle était concernée par des attaques à raison de 5% de fruits présentant des pourritures.**

FORFICULES—*FORFICULA AURICULARIA*

La présence de forficules a été observée sur 8 parcelles de pêchers et d'abricotiers de Moyenne Vallée du Rhône le 25 juin (sur 14 parcelles) avec un niveau de présence faible (1 arbre sur 10 concerné) à moyen (entre 2 et 5 arbres concernés sur 10). Une parcelle d'abricotiers était concernée par la présence faible de forficule le 25 juin dans le Nyonsais-Baronnies. L'insecte n'a pas été observé sur les parcelles de référence de Rhône-Loire. **Il est encore possible de poser une barrière engluée au niveau des troncs sur les variétés tardives dans le secteur Rhône-Loire, afin d'empêcher la remontée des adultes vers les fruits en développement. En complément, il est important d'éliminer les branches touchant le sol, et les rejets qui constituent des ponts de passage pour les forficules, pour contourner l'anneau de glu. Attention à la gestion de l'enherbement qui peut former par endroit des ponts de passage pour l'insecte.**

THRIPS CALIFORNIEN - *FRANKLINIELLA OCCIDENTALIS*

Cette espèce de Thrips attaque le pêcher à l'approche de la maturité des fruits. Il peut être rencontré sur de nombreuses espèces, et causer quelques dégâts sur abricotier. Les adultes sont visibles plus fréquemment sur la face inférieure des feuilles. La salive injectée lors des piqûres d'alimentation sur fruit causent les dégâts : les tissus prennent un aspect plombé, sont marqués de « mouchetures » et se décolorent. Un petit nombre d'individus suffit pour entraîner des dégâts notables. Les dégâts sur fruit se présentent sous forme de décolorations blanc argentées au niveau de l'épiderme, particulièrement visibles sur les fruits très colorés et peu duveteux. Les parties des fruits les plus atteintes sont celles en contact avec des feuilles, un autre fruit, ou le rameau. On peut rencontrer plusieurs espèces de Thrips sur les pousses en croissance du pêcher (les thrips californiens sont de couleur marron clair).

Le 25 juin, aucun thrips n'a été observé sur les parcelles d'abricotiers du réseau. Sur pêcher, il a été repéré sur 3 parcelles sur 6 en Moyenne Vallée du Rhône sur pousse par battages, avec un niveau de présence faible (moins de 25 individus pour 50 pousses) à important (plus de 25 individus pour 50 pousses). Sur certaines parcelles concernées, sa présence est signalée sur fleur dans l'enherbement. En Rhône-Loire, aucun thrips pas été repéré sur les parcelles de pêchers.

Un climat sec et chaud est favorable au développement des Thrips. Il faut veiller à faucher régulièrement l'enherbement pour enlever les fleurs, et limiter ainsi les populations de thrips.

Rappel seuil de nuisibilité : 50 thrips pour 100 pousses (par battage) ou 100 formes mobiles pour 50 fruits observés (soit 2 individus par fruit)



BULLETIN DE SANTE DU VEGETAL

RHONE-ALPES



TORDEUSE ORIENTALE DU PECHER - *CYDIA MOLESTA*

Le vol de tordeuses orientales se maintient dans tous les secteurs

Le modèle Tordeuse Orientale du Pêcher (modèle DGAL) permet d'estimer le pourcentage des populations, et de prévoir l'évolution des pontes et des éclosions pour les 2 premières générations.

Pour le secteur Moyenne Vallée du Rhône :

Selon le modèle, 99% du deuxième vol, 95 % des pontes, et 82 % des éclosions ont été atteints en zones précoces le 26 juin. En zones moyennes, 95 % du deuxième vol, 78 % des pontes, et 37 % des éclosions ont été atteints le 26 juin. En zones tardives, 90% du deuxième vol, 54 % des pontes, et 12 % des éclosions ont été enregistrés. **La période à haut risque de pontes de G2 est terminée en zones précoces et moyennes. Elle se terminera cette semaine en zones tardives. La période à haut risque d'éclosions se terminera cette semaine en zones précoces. (Voir dates dans tableau ci-dessous).**

Pour le secteur Rhône-Loire :

Le deuxième vol est en cours dans toutes les zones. D'après le modèle, 49 % du deuxième vol, 21% des pontes, et 2% d'éclosions ont été atteints le 25 juin en zones précoces. 18% du deuxième vol et 5% des pontes ont été enregistrés en zones moyennes le 25 juin. 4% du deuxième vol a été atteint le 25 juin en zones tardives. **La période à haut risque de pontes en cours en zones précoces et débutera cette semaine en zones moyennes. Les éclosions de G2 ont débuté en zones précoces. La période à haut risque d'éclosions devrait débuter cette semaine dans cette zone. (voir dates dans tableau ci-dessous).**

Les tableaux ci-dessous présentent les dates prévisionnelles d'avancée des % de pontes et des % d'éclosions de G2 estimées par le modèle DGAL pour les différentes zones :

secteur	Zones de précocité ZP : zones précoces, ZM : zones moyennes, ZT : zones tardives	TORDEUSE ORIENTALE - PONTES DE G2 Données prévisionnelles (modèle DGAL)													
		JUIN						JUILLET							
		25	26	27	28	29	30	1	2	3	4	5	6	7	8
Moyenne Vallée du Rhône	ZP	risque modéré (G2)						98%							
	ZM	80%		risque modéré (G2)						98%					
	ZT	risque fort (G2)						80%		risque modéré (G2)					
Rhône-Loire	ZP	risque fort (G2)												80%	
	ZM	risque nul						20%		risque fort (G2)					
	ZT	risque nul		2%		risque modéré (G2)				20%		risque fort (G2)			

secteur	Zones de précocité ZP : zones précoces, ZM : zones moyennes, ZT : zones tardives	TORDEUSE ORIENTALE - ECLOSIONS de G2 Données prévisionnelles (modèle DGAL)															
		JUIN						JUILLET									
		25	26	27	28	29	30	1	2	3	4	5	6	7	8		
Moyenne Vallée du Rhône	ZP	80%						risque modéré (G2)								98%	
	ZM	risque fort (G2)												80%			
	ZT	risque nul		20%		risque fort (G2)										80%	
Rhône-Loire	ZP	risque modéré (G2)						20%		risque fort (G2)						80%	
	ZM	risque nul		2%		risque modéré (G2)				20%		risque fort (G2)					
	ZT	risque nul						2%		risque modéré (G2)				20%			

PECHER

PUCERONS VERTS - *MYZUS PERSICAE*

Le 25 juin, sur 6 parcelles suivies en Moyenne Vallée du Rhône, 2 parcelles présentaient la présence faible de foyers contenant des individus ailés. Aucun foyer de pucerons verts n'a été observé sur les parcelles de référence de Rhône-Loire le 25 juin.



CERISIER

ECLATEMENT DES FRUITS

Les conditions pluvieuses connues pendant la période de grossissement et de maturation des fruits ont entraîné d'importants dégâts d'éclatement. Les blessures entraînées peuvent constituer des portes d'entrée aux champignons favorables au développement des pourritures.

MALADIES DE CONSERVATION

Les maladies de conservation regroupent les pourritures susceptibles d'être observées à l'approche de la récolte, lors du stockage, et des opérations post-récolte. **Les températures supérieures à 20°C accompagnées d'une forte hygrométrie prolongée, et la présence de blessures sont favorables à ces maladies.**

CYLINDROSPORIOSE OU ANTHRACNOSE DU CERISIER - *CYLINDROSPORIUM PADI*

Cette maladie est régulièrement présente en verger de cerisiers. Le champignon pathogène hiverne dans les feuilles atteintes tombées au sol. La libération des spores et les contaminations se produisent au cours des périodes pluvieuses. Les symptômes se présentent sous forme de taches violettes anguleuses sur la face supérieure des feuilles qui ne se perforent pas. Les feuilles atteintes deviennent rouges et chlorotiques, et tombent prématurément.

Le 25 juin, aucune attaque n'a été signalée sur les parcelles observées dans les différents secteurs. En moyenne vallée du Rhône, des symptômes sont visibles hors parcelle de référence. **Une humidité prolongée de 20 heures et des températures comprises entre 16°C et 20°C constituent des conditions nécessaires pour entraîner des contaminations. Les conditions sèches actuelles sont peu favorables au champignon.**

GNOMONIA OU MALADIE DES TACHES ROUGES - *GNOMONIA ERYTHROSTOMA*

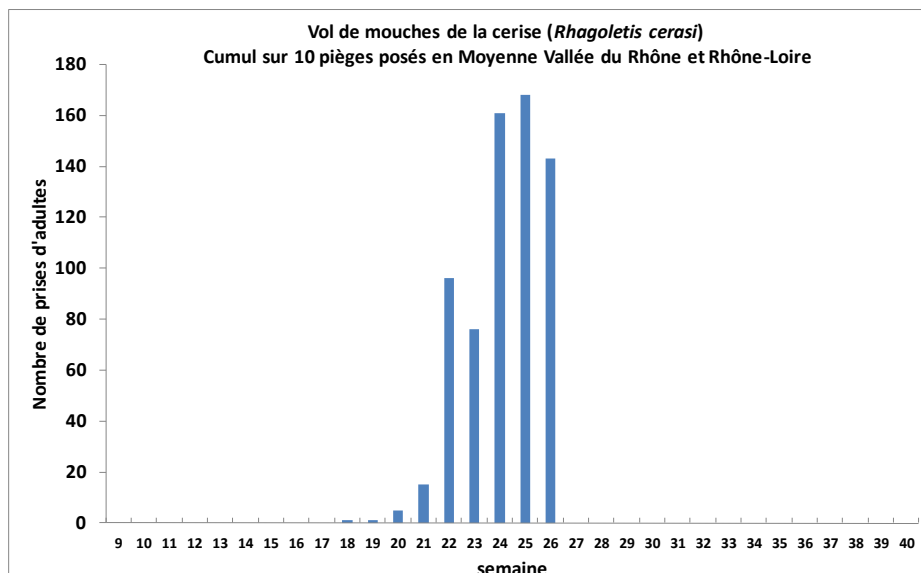
La période à haut risque de contaminations primaires (par les ascospores) est terminée. Des contaminations peuvent se produire pendant l'été à partir des conidies formées sur les feuilles infectées, mais celles-ci sont rares. **Observez vos parcelles, afin d'évaluer la pression de la maladie et le risque de contaminations secondaires.**

PUCERONS NOIRS DU CERISIER—*MYSUS CERASI F.*

Le 25 juin, 2 parcelles du réseau situées en Moyenne Vallée du Rhône (sur 5 parcelles suivies) présentaient un niveau de présence faible de pucerons noirs (1 arbre sur 10 concernés). Aucun foyer n'a été repéré sur les parcelles de référence de Rhône-Loire.

MOUCHE DE LA CERISE—*RHAGOLETIS CERASI*

Le vol se poursuit avec toujours des prises en augmentation. 41 à 102 prises ont été observées sur 2 pièges (sur 3 pièges) suivis le 25 juin en Moyenne Vallée du Rhône (zone tardive). Hors parcelles de référence, dans le secteur Rhône-Loire, on observe sur certaines parcelles des prises très importantes (plus de 100 captures). **Les températures annoncées cette semaine restent favorables au maintien du vol.**





BULLETIN DE SANTE DU VEGETAL

RHONE-ALPES



DROSOPHILA SUZUKII

Lors des observations sur fruit réalisées le 25 juin sur les parcelles du réseau aux variétés à maturité, aucun dégât suspect n'a été signalé. Pour rappel, les attaques se présentent sous forme de piqûres sur le fruit. Puis sous l'effet du développement et de l'alimentation des larves dans la chair, il se produit un affaissement autour du point de piqûre et le fruit finit par se liquéfier. **Observez vos parcelles, contactez-nous en cas de fruits suspects.**

FORFICULES—FORFICULA AURICULARIA

La présence de l'insecte n'a pas été observée sur les parcelles de référence dans les différents secteurs.

POMMIER

TAVELURE DU POMMIER—VENTURIA INAEQUALIS

La période des contaminations primaires est terminée désormais dans tous les secteurs.

En fin de contaminations primaires, il est important de dresser le bilan du pourcentage de pousses attaquées sur vos parcelles, afin d'évaluer la pression de la maladie. En Moyenne Vallée du Rhône et en Rhône-Loire où les projections d'ascospores sont terminées, les dernières taches dues aux contaminations primaires doivent être désormais visibles. Attendre la sortie des dernières taches en Savoie/Haute-Savoie avant de réaliser le comptage.

Voici un protocole (Source : PHYTOMA - *La Défense des Végétaux* N° 624-625 Septembre 2009) pour permettre d'évaluer la force de l'inoculum sur vos parcelles une fois que les dernières taches seront apparues :

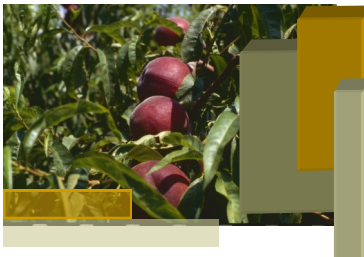
- observer 100 pousses prises au hasard par parcelle (2 pousses/arbre sur 50 arbres).
- rechercher la présence de taches de tavelure en partant du sommet de la pousse. Pour cela, observer les faces supérieures et inférieures de toutes les feuilles (même celles de rosettes à la base de la pousse).
 - Dès qu'une tache est observée, arrêter d'observer la pousse et lui affecter la note 1.
 - Si aucune tache n'est observée sur la pousse, lui affecter la note 0.

Le pourcentage de pousses tavelées est la somme des notes des 100 pousses.

En dessous de 2% de pousses tavelées, le risque de contaminations secondaires est faible. Dans tous les secteurs, sur les parcelles dépassant ce seuil, il existe un risque modéré à fort que les conidies présentes dans les taches entraînent des contaminations secondaires lors des pluies, et infectent des feuilles et des fruits pendant l'été.

PUCERONS CENDRES - DYSAPHIS PLANTAGINEA

Le 25 juin, la présence de l'insecte a été repérée sur une parcelle sur 5 suivies dans le secteur Savoie/Haute-Savoie avec un niveau de présence faible (1 arbre sur 10 concerné). En moyenne Vallée du Rhône, des foyers ont été observés sur 3 parcelles (sur 4 suivies) avec un niveau de présence faible. Dans le secteur Rhône-Loire, des foyers ont été repérés sur une parcelle (sur 4 suivies) avec un niveau de présence faible. **Dans ce secteur, hors parcelles de référence, on note une diminution du nombre de foyers sur les parcelles, l'augmentation du nombre d'individus ailés, et la présence d'auxiliaires (larves de syrphes, forficules). La migration des pucerons cendrés se poursuit.**



BULLETIN DE SANTE DU VEGETAL

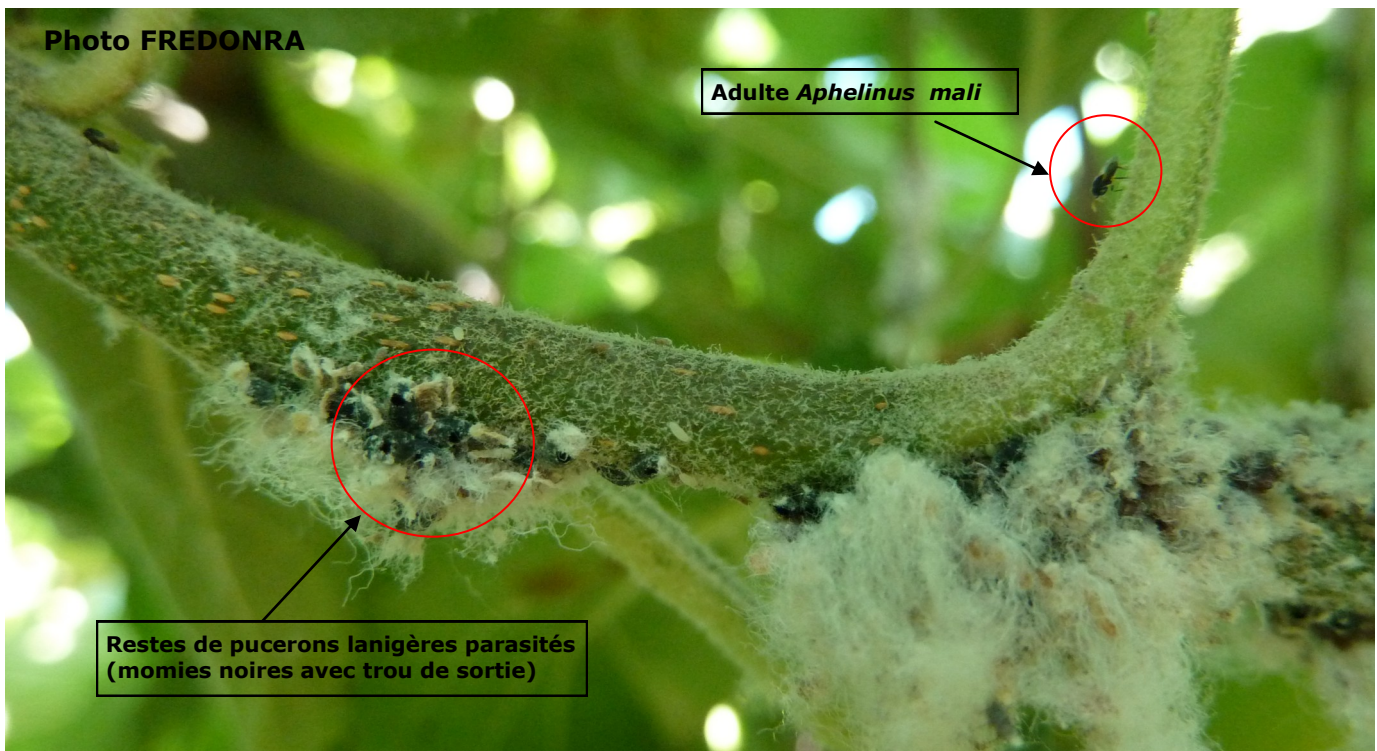
RHONE-ALPES



PUCERONS LANIGERES - *ERIOSOMA LANIGERUM*

Les pucerons lanigères sont désormais bien installés sur pousses de l'année dans tous les secteurs. L'auxiliaire *Aphelinus mali* poursuit son implantation dans les différents secteurs. On observe désormais facilement les momies noires présentant un trou de sortie, et parfois la présence proche des foyers des *Aphelinus* adultes.

Le 25 juin, des foyers de pucerons lanigères étaient présents sur une parcelle située en Savoie/Haute-Savoie (sur 5 parcelles observées) avec un niveau de présence faible (1 arbre sur 10 concerné). Dans le secteur Rhône-Loire, des pucerons lanigères ont été observés sur pousses sur 3 parcelles sur 4 suivies avec un niveau de présence faible à fort (plus de 6 arbres concernés sur 10). En Moyenne Vallée du Rhône, aucun foyer n'a été signalé le 25 juin sur les parcelles de référence. Quelques foyers de faible ampleur sont visibles hors parcelles de référence.



SESIE DU POMMIER - *SYNANTHEDON MYOPAEFORMIS*

Le vol de sésies se poursuit. 22 prises ont été observées sur un piège suivi le 25 juin en Savoie/Haute-Savoie.

POIRIER

TAVELURE DU POIRIER - *VENTURIA PIRINA* (Cf. paragraphe POMMIER-Tavelure du pommier)

La période à haut risque de contaminations primaires terminée dans tous les secteurs. **Des contaminations secondaires peuvent se produire en conditions favorables (humectation et températures douces) à partir des conidies issues des taches formées pendant la période de contaminations primaires ou bien également à partir des chancres sur rameau (formes de conservation du champignon sur le poirier).**

PSYLLE DU POIRIER—*CACOPSYLLA PYRI*

Secteur Moyenne Vallée du Rhône : on observe majoritairement des œufs et des larves de G3.

Rhône-Loire : on observe majoritairement des adultes de G2, et des œufs de G3.

Savoie/Haute-Savoie : on observe en majorité des larves âgées, et des adultes de G2.

Sur les parcelles concernées par des attaques de psylles, des mesures prophylactiques peuvent permettre de limiter l'activité des populations de psylles et les dégâts : par la taille en vert, ou bien encore par l'irrigation par aspersion qui permet de lessiver le miellat (mesure déconseillée sur les parcelles attaquées par le Feu Bactérien, et sur les parcelles ayant été fortement attaquées par la Tavelure les années précédentes).



BULLETIN DE SANTE DU VEGETAL

RHONE-ALPES



PUCERONS MAUVES—*DYSAPHYS PYRI*

Le 25 juin, aucun foyer de pucerons mauves n'a été observé sur les parcelles de référence du réseau.

POMMIER-POIRIER

CARPOCAPSE DU POMMIER ET POIRIER—*CYDIA POMONELLA*

Le vol est en baisse dans les différents secteurs. Le modèle Carpopapse des pommes (modèle DGAL) permet d'estimer le pourcentage des populations, et de prévoir l'évolution des pontes et des éclosions.

Pour le secteur Moyenne Vallée du Rhône :

Selon le modèle, 100 % du vol des adultes, 96 % des pontes et 91 % des éclosions ont été atteints le 26 juin en zones précoces. 99 % du vol des adultes, 93 % des pontes et 86% des éclosions ont été atteints en zones moyennes. En zones tardives, 96 % du vol des adultes, 87 % des pontes, et 76% des éclosions ont été atteints. **La période à haut risque de pontes est terminée dans toutes les zones. Les dernières pontes devraient se produire cette semaine en zones précoces et moyennes. La période à haut risque d'éclosions est terminée en zones précoces et moyennes, elle se terminera cette semaine en zones tardives (voir dates dans tableau ci-dessous). Le deuxième vol débute en secteurs précoces.**

Pour le secteur Rhône-Loire :

Le 25 juin, les pourcentages atteints estimés par le modèle étaient de 94 % du vol des adultes, 85 % des pontes, 73 % des larves en zones précoces; 92 % du vol des adultes, 80 % des pontes, 69 % des larves en zones moyennes; et 88 % du vol, 75 % des pontes et 62 % des larves en zones tardives. **La périodes à haut risque de pontes est terminée en zones précoces et se terminera cette semaine en zones moyennes et tardives. La période à haut risque d'éclosions est en cours en toutes zones. (Voir dates dans tableau ci-dessous).**

Les tableaux ci-dessous présentent les dates prévisionnelles d'avancée des % de pontes et des % d'éclosions de première génération estimées par le modèle DGAL pour les différentes zones :

secteur	Zones de précocité ZP : zones précoces, ZM : zones moyennes, ZT : zones tardives	CARPOCAPSE DES POMMES - PONTES DE G1 Données prévisionnelles (modèle DGAL)													
		JUIN							JUILLET						
		25	26	27	28	29	30	1	2	3	4	5	6	7	8
Moyenne Vallée du Rhône	ZP	risque modéré 98%							risque nul						
	ZM	risque modéré 98%													
	ZT	risque modéré 98%													
Rhône-Loire	ZP	risque modéré													
	ZM	risque fort 80%		risque modéré											
	ZT	risque fort 80%					risque modéré								

secteur	Zones de précocité ZP : zones précoces, ZM : zones moyennes, ZT : zones tardives	CARPOCAPSE DES POMMES - ECLOSIONS DE G1 Données prévisionnelles (modèle DGAL)													
		JUIN							JUILLET						
		25	26	27	28	29	30	1	2	3	4	5	6	7	8
Moyenne Vallée du Rhône	ZP	risque modéré 98%													
	ZM	risque modéré													
	ZT	risque fort 80%		risque modéré											
Rhône-Loire	ZP	risque fort					risque fort 80%			risque modéré					
	ZM	risque fort										risque modéré 80%			
	ZT	risque fort													80%



BULLETIN DE SANTE DU VEGETAL

RHONE-ALPES



TORDEUSES DE LA PELURE—CAPUA ET PANDEMIS HEPARANA

Le vol de *Pandemis* se poursuit dans toutes les zones. Les prises sont faibles à moyennes: le 25 juin, 2 à 15 captures ont été observées sur 3 pièges sur 4 suivis en Moyenne Vallée du Rhône. Une capture a été observée sur un piège sur les 7 pièges suivis dans le secteur Rhône-Loire. Aucune prise n'a été observée sur les 2 pièges suivis en Savoie/Haute-Savoie.

Le vol de *Capua* se poursuit avec des prises faibles à moyennes. Le 25 juin, 1 à 15 captures ont été observées sur 3 pièges sur 8 suivis en Moyenne Vallée du Rhône. Aucune prise n'a été observée sur les 6 pièges observés en Savoie/Haute-Savoie, ni sur les 5 pièges suivis dans le secteur Rhône-Loire.

Rappel seuil de nuisibilité *Pandemis* : 50 prises en 18 jours après la 1^{ère} capture

Rappel seuil de nuisibilité *Capua* : 40 prises en 3 relevés successifs

TORDEUSES ORIENTALES - CYDIA MOLESTA

La tordeuse orientale peut s'attaquer occasionnellement aux pommiers et poiriers. Des pièges sont en place sur ces espèces afin de suivre le vol des populations dans les différents secteurs. Les suivis réalisés le 25 juin montrent des prises en augmentation. En Moyenne Vallée du Rhône, 1 à 16 prises ont été observées sur 4 pièges (sur 9 suivis). On note des prises faibles (4 pièges sur 7 concernés par 1 à 9 prises) dans le secteur Savoie/Haute-Savoie. Dans le secteur Rhône-Loire, 2 pièges sur 3 suivis étaient concernés par des prises faibles également (2 et 14 captures).

PETITE TORDEUSE DES FRUITS—CYDIA LOBARZEWSKII

Des pièges Delta à plaque engluée et phéromone spécifique ont été posés sur certaines parcelles de pommiers et poiriers pour suivre le vol de cette tordeuse. **En Savoie/Haute-Savoie, le 25 juin, 12 prises ont été observées sur 1 piège sur 3 suivis. Dans le secteur Rhône-Loire, 4 captures ont été observées la semaine dernière sur une parcelle.**

POU DE SAN JOSE - DIASPIDIOTUS PERNICIOSUS

Hors parcelles de référence, l'essaimage est terminé dans tous les zones du secteur Rhône-Loire. Observez attentivement vos parcelles dont les arbres présentent des encroutements.

ACARIENS ROUGES - PANONYCHUS ULMI

Le 25 juin, la présence faible de formes mobiles d'acariens rouges (moins de 5 feuilles occupées sur 50 observées) a été repérée sur 2 parcelles de pommiers (sur 5 parcelles suivies) dans le secteur Savoie/Haute-Savoie. Sur certaines parcelles du réseau, on note la présence faible (moins de 5 feuilles occupées sur 50 observées) à moyenne (entre 6 et 25 feuilles occupées sur 50) d'acariens prédateurs Typhlodromes. Ces auxiliaires peuvent permettre de réguler les populations en conditions favorables. Ils sont reconnaissables par leur corps en forme de poire, et leur aspect jaune pâle brillant. Ces sont des acariens très mobile, plus rapide que les acariens rouges. Ne pas les confondre avec les Tydéides dont le corps est, à l'inverse de celui des Typhlodromes, plus large à l'avant qu'à l'arrière, et d'aspect mat.



Observez vos parcelles, les conditions sèches et chaudes annoncées cette semaine peuvent être favorables à la remontée des populations d'acariens rouges.

Rappel seuil de nuisibilité : 50% de feuilles occupées par au moins une forme mobile (80% en présence de Typhlodromes)

FEU BACTERIEN-ERWINIA AMYLOVORA

Les températures douces et les conditions humides sont favorables au développement de la bactérie. Les blessures causées par la grêle peuvent constituer des portes d'entrée à la bactérie. On observe sur certaines parcelles des floraisons secondaires. **Supprimer ces organes sensibles afin de limiter les contaminations. Surveillez attentivement vos vergers, la bactérie est un organisme de quarantaine, tout symptôme suspect doit être obligatoirement signalé. Retrouvez la note technique Feu Bactérien sur le site de la DRAAF Rhône-Alpes en cliquant sur le lien suivant :**

<http://draaf.rhone-alpes.agriculture.gouv.fr/note-technique-feu-bacterien-2012>



BULLETIN DE SANTE DU VEGETAL

RHONE-ALPES



KIWI

STADE PHENOLOGIQUE : Grossissement du fruit

NOYER

ANTHRACNOSE DU NOYER-*GNOMONIA LEPTOSTYLA*

En fin de contaminations primaires, il est important d'observer le pourcentage de folioles attaqués afin d'évaluer la pression de la maladie sur vos parcelles. **Sur les 5 parcelles de référence suivies entre le 18 et le 25 juin, 4 présentaient des attaques. En fonction des parcelles, 2% à 28% des folioles étaient concernés par des symptômes.**

BACTERIOSE—*XANTHOMONAS ARBORICOLA PV. JUGLANDIS*

Des attaques sont à signaler, surtout en vergers sensibles où les premiers dégâts sont d'ores et déjà présents. D'autres types de symptômes sont à signaler sur certains vergers. Le brou est noir, au niveau apical ou latéral, atteint sans que l'intérieur de la noix ne le soit pour l'instant.

COCHENILLES LECANINES

L'essaimage est bien avancé dans la plupart des vergers. Le parasitisme par des micro hyménoptères est bien développé dans de nombreux vergers.

ERINOSE—*ERIOPHYTES ERINEUS*

Cette maladie est due à des acariens, qui par leur développement abondant entraîne l'hypertrophie de poils à la face inférieure des feuilles, et la formation de galles teintées de rouge sur la face supérieure des feuilles de noyer. Les températures chaudes actuelles sont très favorables. **Sur les 5 parcelles de référence suivies entre le 18 et le 25 juin, 5 étaient concernées par la présence d'érinose. En fonction des parcelles 1% à 26 % des feuilles présentaient des attaques.**

PUCERONS

Les colonies de pucerons des nervures (*Callaphis juglandis*) et de pucerons jaunes (*Chromaphis juglandicola*) sont visibles sur les parcelles. Les populations sont assez réduites. A noter, la présence abondante de la faune auxiliaire.

CARPOCAPSE DES NOIX—*CYDIA POMONELLA*

Le premier vol se poursuit avec des prises en augmentation. Selon le modèle DGAL, 91% du vol des adultes, 39% des pontes et 35% des larves ont été atteints le 25 juin dans le secteur de Chatte (38). Les périodes à haut risque de pontes et d'éclosions sont en cours. La fin de la période à haut risque de pontes est annoncée pour le 6 juillet.

CHATAIGNES

STADES PHENOLOGIQUES

Centre/Nord Ardèche	Bouche de Bétizac : Fm2, Ea, Ff2 Marigoule : Fm2, Gm, Ea, Ff2 Variétés <i>Sativa</i> : Fm à Fm2, Ea, Ff2
Sud Ardèche	Bouche de Bétizac : Fm2, Ea, Ff2
Drôme Secteurs Plaine	Marigoule : Gm, Ea, Ff2 Bouche de Bétizac, Belle Epine : Fm2, Ea, Ff2

Em : chatons ayant atteint leur taille définitive, glomérules bien différenciés
Fm : floraison des chatons mâles
Ff : floraison des chatons femelles



BULLETIN DE SANTE DU VEGETAL

RHONE-ALPES



CYNIPS DU CHATAIGNIER-*DRYOCOSMUS KURIPHILUS*

Les émergences d'adultes se poursuivent d'après les observations réalisées à Châteauneuf-su-Isère le 25 juin.

TOUTES ESPECES

DROSOPHILA SUZUKII

Une capture de *D.suzukii* a été observée le 18 juin sur une parcelle de cerisiers située à Bren, et sur une parcelle de cerisiers située à Cliousclat (première prise de la saison sur ces parcelles). Aucune autre capture n'a été signalée parmi les derniers échantillons relevés dans les pièges installés en cerisiers, fraisiers, framboisiers, myrtilles, pêchers et abricotiers.

Sur les parcelles, dans la mesure du possible, tout doit être fait pour éviter la pullulation de l'insecte dans les cultures.

Il est donc recommandé de :

- Ne pas trop espacer les cueillettes des cultures à récolte étalée (framboises ou fraises). Les fruits à pleine maturité sont plus exposés aux pontes de *D. suzukii*.
- Veiller à la bonne aération des plantations (nettoyage régulier des vieilles feuilles sur fraisier, éclaircissage des latérales basses excédentaires et limitation du nombre de cannes/mètre linéaire sur framboisier).
- Ne pas laisser de fruits en sur-maturité ou infestés sur le plant ou tombés au sol. Ces déchets sont à évacuer des parcelles de cultures et détruits régulièrement au moment de la récolte.
- Ne pas laisser de fruits sur les cultures si la récolte est compromise.

Bulletin édité sous la responsabilité de la Chambre Régionale d'Agriculture de Rhône-Alpes.

Directeur de publication : Gérard SEIGLE VATTE, Président du Comité Régional d'Epidémiologie

Animation : Anne-Lise Chaussabel, Chambre d'agriculture de la Drôme

Analyse de risque et Rédaction : Manuela Dagba, FREDON Rhône-Alpes

Comité de validation : Chambres d'agriculture de la Drôme, de l'Ardèche, du Rhône, de la Loire, de Savoie, de Haute-Savoie, et de l'Isère, SCAN

A partir des observations réalisées par : Chambres d'agriculture de la Drôme, de l'Ardèche, du Rhône, de la Loire, de Savoie, de Haute-Savoie, et de l'Isère, Coopérative du Pilat, Pomarel négoce, Agrisudest SA, Naturapro, Lorifruit, Terres dioises, Ets Payre, SCAN, Agridrome, Groupe Dauphinoise, Valsoleil, Inovappro, Agrodià, FDGDON26, FDGDON38, FDGDON 07, FDGDON73, FREDON Rhône-Alpes, ADABIO, Verger Expérimental de Poisy, Cooptain, Coopénoix, SENURA, Rhodacoop, Earl Les Vergers du Puits

Ce bulletin est produit à partir d'observations ponctuelles. S'il donne une tendance de la situation sanitaire régionale, celle-ci ne peut pas être transposée telle quelle à la parcelle. La CRARA dégage donc toute responsabilité quant aux décisions prises par les agriculteurs pour la protection de leurs cultures et les invite à prendre ces décisions sur la base d'observations qu'ils auront eux-mêmes réalisées sur leurs parcelles et/ou en s'appuyant sur les préconisations issues de bulletins techniques.