









A retenir

MILDIU	La pression est en baisse, les conditions actuelles sont défavorables mais restez vigilants en cas d'épisode orageux annoncé.
BLACK-ROT	La phase de sensibilité maximale est en cours, soyez très vigilants en cas d'épisode orageux annoncé.
OÏDIUM	La phase de sensibilité est en cours. Attention à vos parcelles sensibles.
BOTRYTIS	La chute des capuchons floraux est difficile. Soyez prudents en parcelles tardives sur ce stade clé de la gestion du Botrytis.
VER DE GRAPPE	Le 2 ^{ème} vol a débuté en situations précoces, surveillez régulièrement vos pièges
CICADELLE VERTE	Une nouvelle population larvaire devrait apparaître, surveillez son évolution.
FLAVESCENCE DOREE	T1 : 20 au 30 juin T2 : 15 jours après T1 en conventionnel, 10 jours après T1 en AB

METEO

• Prévisions du 26 juin au 1er juillet 2019

	Mer 26	Jeu 27	Ven 28	Sam 29	Dim30	Lun 1er
Températures	18-40	19-42	19-41	18-39	18-35	19-37
Tendances						

STADES PHENOLOGIQUES

Hors rameaux gelés, en situations précoces, les stades oscillent entre « Nouaison » et « Grains de plomb ». Les Merlot et Chardonnay les plus précoces sont au stade « Grains de pois ». En situations tardives, on est au stade « Fin floraison »

Pour ce qui est ressorti après le gel, le stade varie, dans le meilleur des cas, de « Boutons floraux séparés » à « Début Floraison ».



Directeur de publication :

Denis CARRETIER
Président de la Chambre
Régionale d'Agriculture
d'Occitanie
BP 22107
31321 CASTANET
TOLOSAN Cx
Tel 05.61.75.26.00

Dépôt légal : à parution

Comité de validation :
Syndicat de Défense des vis
AOC Cahors, Chambre
d'agriculture du Lot,
Chambre régionale
d'Agriculture d'Occitanie,
DRAAF Occitanie,
SODEPAC, Vinvalie Cave
des Côtes d'Olt



ÉCOPHYTO
RÉDUIRE ET AMÉLIORER
L'UTILISATION DES PHYTOS

Action pilotée par le Ministère
chargé de l'agriculture et le
ministère chargé de l'écologie,
avec l'appui financier de
l'Agence Française pour la
Biodiversité, par les crédits
issus de la redevance pour
pollutions diffuses attribués au
financement du plan
Ecophyto.

De la coulure est signalée sur Côt, notamment dans les situations où l'épisode de froid de début mai a été marqué. Certains Merlot présentent du millerandage.



Coulure observée sur Côt - Photo Syndicat AOP Cahors

MILDIOU *(Plasmopara viticola)*

• Situation au vignoble

Des sorties fraîches sont observées sur feuilles et grappes sur les témoins non traités. Sur le vignoble, des taches fraîches, notamment sur entre-cœurs peuvent être observées. Les parcelles atteintes par les précédentes contaminations de masse continuent de développer des symptômes par effet de repiquage.

• Données de la modélisation *(Potentiel système IFV)*

× **Potentiel Système** : J = 24 juin 2019

Situation de J-7 à J :

La zone est restée peu arrosée par rapport au reste de la région. Cela permet une baisse de la pression exercée par le mildiou sur tous les secteurs. Elle reste cependant forte sur le secteur d'Anglars et moyenne sur les secteurs de St Vincent Rives d'Olt, Sauzet et Soturac.

Des contaminations de masse ont été modélisées uniquement sur le secteur de Soturac le 19 juin. Ailleurs les pluies ont été absentes ou insuffisantes pour engendrer la modélisation de contaminations de masse.

Les taches issues des contaminations de masse des 11 et 14-15 juin devraient être visibles.

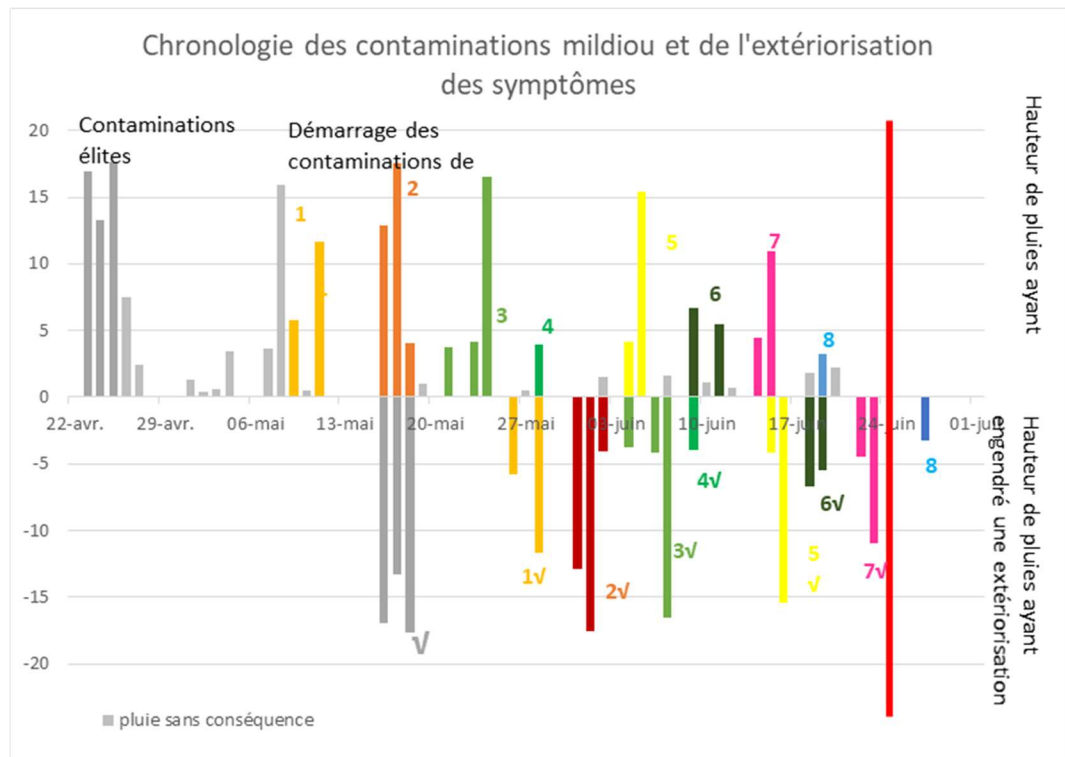
Simulation de J à J+10 :

Avec la dizaine de jours secs annoncés, la pression exercée par le mildiou devrait poursuivre sa baisse sur toute la zone pour devenir moyenne à faible.

Les cumuls nécessaires à la modélisation de contamination de masse restent à 3mm sur les secteurs d'Anglars, St Vincent Rives d'Olt et Soturac et montent à 25mm cumulés sur le secteur de Sauzet.

Les taches issues des contaminations de masse du 19 juin (Soturac) devraient être visibles autour du 27 juin.

Si une contamination survient, le temps d'incubation modélisé actuellement est de 5 jours.



Les histogrammes positifs indiquent la pluviométrie maximale enregistrée sur le département du Lot et son impact en termes de contaminations Mildiou.

Les histogrammes négatifs rappellent la hauteur de la pluie et la date correspond à la sortie des symptômes liée à cette pluie (date théorique à droite du trait rouge ou réelle à gauche de ce trait). Une croix sur ces sorties indique que la sortie théorique n'a pas été observée au vignoble, le signe √ indique une observation de ces symptômes.

× **Milvit** : Selon ce modèle, les pluies survenues le 19 juin ont engendré des contaminations.

Évaluation du risque : Seules les prévisions de pluies impactent l'évaluation du risque :

- 1- Les symptômes ont progressé et des sorties sont encore attendues dans les prochains jours sur certains secteurs.
- 2- Le stade de sensibilité, notamment des grappes, est en cours.
- 3- Des contaminations de masse seraient possibles sur des seuils de pluie bas (3mm)
- 4- Des repiquages peuvent avoir lieu sur les parcelles déjà atteintes

Il faut donc rester très vigilant si des épisodes pluvieux sont annoncés.

Mesures prophylactiques : l'épamprage permet de diminuer le développement d'organes vert à proximité du sol qui seraient autant de support pour des contaminations primaires.

BLACK ROT (*Guignardia bidwellii*)

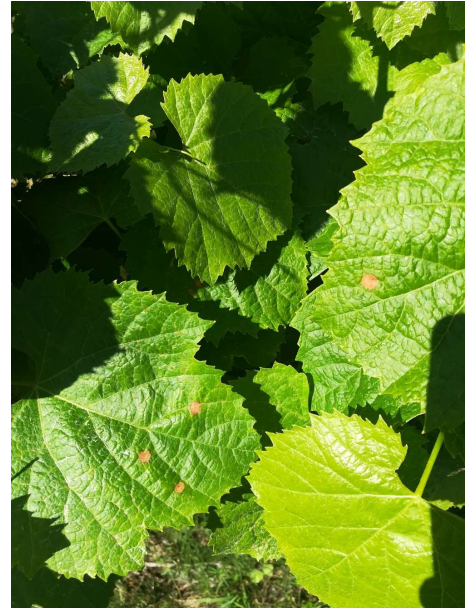
• Situation au vignoble

Selon les secteurs, les symptômes progressent fortement cette semaine sur les témoins non traités comme sur le vignoble.

Évaluation du risque: Les symptômes sont bien présents au vignoble et des contaminations sont encore en incubation. Surveillez l'apparition d'éventuelles taches suite aux contaminations qui ont pu se produire lors des différentes phases de pluies.

Le stade maximal de sensibilité des grappes est le stade « Nouaison » qui est atteint en toutes situations.

Des contaminations seraient possibles si des pluies sont annoncées. Restez vigilants, et plus particulièrement dans les situations présentant des symptômes.



Symptômes de black-rot – Photo Syndicat AOP Cahors

OÏDIUM (*Uncinula necator*)

• Situation au vignoble :

Toujours rien à signaler.

Évaluation du risque : La période à haut risque est en cours. Désormais, il existe un risque de contamination jusqu'à la fermeture de la grappe. Soyez vigilants aux phénomènes de rosée sur les parcelles sensibles.

Techniques alternatives : L'utilisation de moyens de bio-contrôle est possible et efficace. Lien vers la [Liste des produits de bio-contrôle](#)

BOTRYTIS (*Botrytis cinerea*)

• Situation au vignoble

La chute des capuchons reste compliquée : ils restent collés aux grains.

Évaluation du risque : Une surveillance spécifique du botrytis ne se justifie que pour les situations suivantes : conditions climatiques humides, charge importante, entassement des grappes, capuchons floraux qui restent collés, présence de vers de la grappe...

Le stade « Chute des capuchons floraux » est en cours en situations tardives, il constitue un stade clé dans la gestion du Botrytis.

VERS DE LA GRAPPE (*Lobesia botrana*)

• Situation au vignoble

Eulia : Les captures se poursuivent

Eudémis : 1ères captures en situations précoces.

• Modélisation (LOB - IFV)

Le début du vol de G2 est modélisé.

Évaluation du risque : Début du vol de G2 en secteurs précoces.

Pour les piègeurs, pensez à relever les pièges régulièrement.

Les stratégies de gestion les plus efficaces sont réalisées en 2ème génération selon le nombre de glomérules observés en fin de G1.

Seuils indicatifs de risque : 50 à 80 glomérules pour 100 inflorescences (hors confusion sexuelle, à moduler en fonction du potentiel de récolte)

10 glomérules pour 100 inflorescences (en confusion sexuelle)

CICADELLE VERTE *(Empoasca vitis)*

• Situation au vignoble

Des adultes sont observés ainsi que des larves, plutôt âgées, en faible quantité. Quelques grillures sont recensées sur Côt.

Évaluation du risque : Risque faible pour l'instant. La gestion du ravageur repose sur une surveillance des populations larvaires. Surveiller l'évolution de la prochaine génération de larves dans les jours à venir.

Ce ne sont pas les adultes mais les larves qui sont à l'origine des dégâts de grillure.

Seuil indicatif de risque (été) : 100 larves de cicadelle pour 100 feuilles

Mesures prophylactiques : L'application d'argile comme barrière physique est à mettre en place avant l'installation significative des populations.

FLAVESCENCE DOREE

Évaluation du risque : Les dates de traitement ont été fixées par la DRAAF :

T1 du 20 au 30 juin

T2 en conventionnel : 15 jours après T1

T2 en AB : 10 jours après T1

La liste des communes concernées et les modalités d'intervention sont données dans l'arrêté préfectoral consultable en mairie et consultable sur le site de la DRAAF Occitanie : [lien vers la liste de communes](#)

Pour plus d'informations, consulter le site de la DRAAF Occitanie :

http://draaf.occitanie.agriculture.gouv.fr/Les-Jaunisses-de-la-vigne,979*

Mesures prophylactiques : Les larves de cicadelle se trouvent de manière préférentielle sur les pampres. Afin d'améliorer la gestion de ce vecteur, il est important d'avoir épamprer les ceps avant toute intervention.

Le prochain BSV Vigne Cahors-Lot paraîtra le mardi 2 juillet 2019

REPRODUCTION DU BULLETIN AUTORISEE SEULEMENT DANS SON INTEGRALITE (REPRODUCTION PARTIELLE INTERDITE)

Ce bulletin de santé du végétal a été préparé par l'animateur filière viticulture de la Chambre d'Agriculture du Tarn et élaboré sur la base des observations réalisées par la Chambre d'Agriculture du Lot, le Syndicat de Défense des vins AOC Cahors, SODEPAC, Vinovalie Cave des Côtes d'Olt et les agriculteurs observateurs.

Ce bulletin est produit à partir d'observations ponctuelles. S'il donne une tendance de la situation sanitaire régionale, celle-ci ne peut pas être transposée telle quelle à la parcelle. La CRA d'Occitanie dégage donc toute responsabilité quant aux décisions prises par les agriculteurs pour la protection de leurs cultures et les invite à prendre ces décisions sur la base des observations qu'ils auront réalisées et en s'appuyant sur les préconisations issues de bulletins techniques.