



Vigne

N°19
30/07/2019



Animateur filière

Marie-Hélène MARTIGNE
Chambre d'agriculture
de Gironde

mh.martigne@girond.chambagri.fr

Suppléance :

François BALLOUHEY
Chambre d'agriculture
de Dordogne

Francois.ballouhey@dordogne.chambagri.fr

Directeur de publication

Dominique GRACIET
Président de la Chambre
Régionale Nouvelle-Aquitaine
Boulevard des Arcades
87060 LIMOGES Cedex 2
accueil@na.chambagri.fr

Supervision

DRAAF
Service Régional
de l'Alimentation
Nouvelle-Aquitaine
22 Rue des Pénitents Blancs
87000 LIMOGES

Supervision site de Bordeaux

Reproduction intégrale
de ce bulletin autorisée.

Reproduction partielle autorisée
avec la mention « extrait du
bulletin de santé du végétal
Nouvelle-Aquitaine Vigne /
Edition Nord Aquitaine
N°19 du 30/07/19 »



Edition **Nord Aquitaine**
(Départements 24/33/47)

Bulletin disponible sur bsv.na.chambagri.fr et sur le site de la DRAAF
draaf.nouvelle-aquitaine.agriculture.gouv.fr/Bulletin-de-sante-du-vegetal

Recevez le Bulletin de votre choix **GRATUITEMENT**
en cliquant sur [Formulaire d'abonnement au BSV](#)

Consultez les **événements agro-écologiques** près de chez vous !

Ce qu'il faut retenir

Phénologie

- Stade moyen « **L34 - 1^{ères} baies vérées** ».

Prévisions météorologiques

Risque d'orage à partir de Jeudi.

Mildiou

- **Risque de contaminations possibles sur jeunes feuilles sous les nouvelles pluies.**

Oidium

- **Conditions favorables pour les parcelles présentant des symptômes sur grappes.**

Black-rot

- **conditions favorables uniquement pour les parcelles présentant des symptômes sur grappe (situation très localisées).**

Vers de la grappe

Vols terminés (sauf Buzet). En attente du 3^e vol.

Cicadelles vertes

- **Population de larves faibles et en diminution – A surveiller.**

Cicadelles de la Flavescence dorée

- **Suivre les bulletins des GDON.**

Le bulletin de cette semaine est réalisé à partir des données d'observations du réseau de parcelles, complétées par des données « tour de plaine ».

La qualité des données du BSV dépend, en grande partie, de la qualité et de la taille du réseau d'observations du vignoble Aquitain. Participez, vous aussi, tout au long de la saison à l'amélioration du réseau d'observations du BSV en multipliant vos signalements (maladies, ravageurs, événements climatiques...) sur le site [Web Alerte Vigne](#) ou sur l'[application smartphone Web Alerte Vigne](#)

Données météorologiques de la semaine passée

• Températures

Cette semaine, le temps chaud et caniculaire s'est maintenu jusqu'au 25/07 pour chuter dès le lendemain suite aux différents épisodes pluvieux. De plus, les nuits et les matinées ont été particulièrement chaudes et les températures ont parfois battu des records.

La température moyenne observée en nord Aquitaine a gagné 2°C par rapport à la semaine précédente, soit 24,5°C (entre 23,3°C à St Trojan (33) et 25,9°C à Ste Livrade (47)). Les températures moyennes minimales les plus basses ont été enregistrées à Parempuyre (33), 17°C (18,5°C en moyenne sur le nord Aquitaine), et les températures moyennes maximales les plus élevées sont restées stables et ont été enregistrées à Ste Livrade (33), 32,9°C (31,3°C en moyenne sur le nord Aquitaine).

• Pluviométries

Durant la semaine passée, un épisode pluvieux a débuté dans la nuit de jeudi à vendredi pour se terminer le samedi soir. Sur nos stations référencées, le plus fort cumul a été alors enregistré à Sauternes (33) avec 112 mm. Le cumul moyen enregistré sur le nord Aquitaine est de 43 mm.

Etat général du vignoble

• Stades phénologiques

Les premières baies vérees observées se généralisent lentement. La véraison devrait s'accélérer dans les jours à venir avec les températures qui vont remonter. A noter que les premiers rameaux aoûtés ont été signalés.

En parallèle, sur les vignes vigoureuses et/qui n'ont pas subi de stress hydrique, le cycle végétatif est reparti avec l'apparition de nouvelles pousses suite aux pluies de ce week-end.

Sur les parcelles les plus avancées, et/ou situées sur secteur précoce, le stade début véraison est enclenché.



L33-Fermeture



L34-1^{ères} baies vérees



M35-Début véraison



Parcelles tardives (ou taillées tardivement), secteurs tardifs
Parcelles gelées le 13/04

Majorité des parcelles

Les symptômes de stress hydrique (feuilles jaunes situées au niveau de la zone fructifère, flétrissement de baies vertes) sont toujours visibles. Selon les secteurs, sur les parcelles situées sur des sols très drainants et chauds, et/ou ayant des systèmes racinaires superficiels, en particulier sur les jeunes plantations/vignes, semblent parfois avoir du mal à s'en remettre malgré les pluies.

☛ **Pour les plantations/complants, si la sécheresse se poursuit, pensez à les arroser.**

Concernant les parcelles gelées le 13/04 et/ou le 5-6/05, le stade des inflorescences reste toujours très hétérogène au sein des parcelles et les baies ont grossi suite aux pluies : « K32 - pré fermeture » à « L33 - Fermeture de la grappe ».

Maladies fongiques

• Mildiou

Rappel des éléments de biologie

Les conditions nécessaires pour les contaminations de mildiou sont les suivantes :

- Températures moyennes supérieures à 11°C,
- Pluviométrie suffisante.

Méthodes alternatives :

- Éliminez les pampres qui sont plus particulièrement sensibles aux contaminations primaires de par leur proximité avec le sol (surtout en début de saison).
- Limiter la vigueur des vignes au potentiel de récolte nécessaire et suffisant aux objectifs de production.
- Réduire l'humidité des parcelles (enherbement maîtrisé, gérer les couverts semés, drainage, combler les mouillères...).

Modélisation (source IFV) du 22/07

Les simulations sont établies à partir d'hypothèses météorologiques avec des hauteurs moyennes de pluie suivantes :

- H1 : 0.2 mm soit un cumul de 0.2 mm
- H2 (la plus probable) : 0.5 mm, 1.5 mm, 0.1mm et 0.7 mm soit un cumul de 2.8 mm
- H3 : 2.1mm, 5.5 mm, 0.4 mm et 6.9 mm soit un cumul de 14.8 mm

Les températures en hausse vont s'infléchir à partir de mercredi et être inférieures aux normales saisonnières. Les minimales oscilleront ainsi de 12 à 16°C et les maximales de 23 à 29°C.

Les deux hypothèses météorologiques H1 et H3 n'ont que 10 % de chance d'être dépassées et constituent une limite à la zone d'incertitude due à la prévision météorologique.

Situation de J-7 à J	Simulation de J à J+3
<p>Les hauteurs de pluies globalement plus élevées que celles annoncées lundi dernier ont bouleversé la tendance qui semblait plutôt bien établie d'une baisse généralisée de l'EPI et du risque potentiel. La dynamique épidémique du mildiou est ré-amorcée selon le modèle et un risque potentiel très fort couvre majoritairement le vignoble.</p> <p>Le modèle a enregistré de nouvelles contaminations épidémiques entraînant une hausse de la FTA. Selon le modèle, elle a augmenté d'au moins +10 points pour le Nord Médoc, le Bourgeais-Blayais, le Libournais et l'Ouest Entre Deux Mers et entre +5 et +7 points pour le reste du vignoble.</p>	<p>Pour chaque nouvelle précipitation envisagée, il se produira un renforcement de ce niveau de risque potentiel sur le territoire quelle que soit l'hypothèse météorologique pluvieuse envisagée.</p> <p>D'après le modèle, des pluies d'au moins 3 mm sont nécessaires pour générer de nouvelles contaminations. Sur ces précipitations, la progression de la FTA sera de +1 à +3 points.</p> <p>En cas de pluies plus abondantes (H3) ou d'orages amenant des cumuls de pluies d'au moins une dizaine de millimètres, la progression de la FTA sera plus forte et atteindra en moyenne +5.6 points.</p>

Observation :

Dans l'ensemble, il n'y a **pas** eu **d'évolution des symptômes sur feuilles et sur grappes** à ce jour, hormis sur les Témoins non traités (TNT). Sur ces derniers, l'évolution reste très limitée.

A noter que les taches observées sont toujours sporulantes car le mildiou s'est réactivé avec les pluies de ce week-end.

- ✓ Concernant **notre réseau** observé à ce jour :
 - sur nos **Témoins non traités (TNT)**, nous constatons **principalement et localement une évolution du rot brun sur grappe** cette semaine, **liée toujours aux pluies du 5-6/07 et 8/07.**

Sur les TNT présentant les symptômes, la fréquence et l'intensité moyenne **sur feuille** sont restés **stable**.

En revanche, **sur grappe**, la fréquence de grappes touchées ainsi que l'intensité d'attaque ont **légèrement augmenté** en moyenne (+2 à 3 %) en 1 semaine. Ils représentent respectivement 30 % et 15 %.

Localement, il a été observé une **sortie plus importante (due aux pluies du 5-6/07 et 8/07) sur feuille et sur grappe sur certains TNT**. Prenons l'exemple d'un TNT situé dans l'entre-deux-mers (source Euralis) où il a été observé une forte progression des symptômes :

- de 100 % de feuilles touchées (soit une augmentation de 65 %) avec une intensité d'attaque de 10 % en moyenne (+8 % en progression) ;
 - de 90 % de grappes atteintes (soit une augmentation de 55 %) avec une intensité d'attaque de 60 % en moyenne (+35 % en progression).
- sur **nos parcelles de référence traitées et hors réseau BSV**, les **symptômes n'ont pas progressé** depuis la semaine dernière.

☛ **Nous vous invitons à contrôler vos parcelles pour évaluer l'état sanitaire de votre vignoble.**

Vous pouvez nous retourner vos observations via le site [Web Alerte Vigne](#) ou l'[application smartphone Web Alerte Vigne](#)

📖 **Consultez la fiche « [mildiou](#) » du Guide de l'Observateur**

Evaluation du risque 2019 :

Dans l'ensemble, le vignoble reste sain. Les symptômes observés sur le feuillage et sur grappe restent toujours très limités sur les parcelles traitées. Compte-tenu que la véraison s'enclenche tout doucement, les grappes deviennent de moins en moins sensibles.

Les contaminations issues des pluies orageuses, enregistrées sur la période du 25 au 27/07, pourront s'exprimer d'ici la fin de semaine/début de l'autre, et en particulier sur les jeunes feuilles sensibles au Mildiou, et plus particulièrement le haut du feuillage et entre-cœurs.

De plus, il ne faut pas oublier les plantations de 1 et 2 ans, en défaut de protection, qui restent sensibles jusqu'à l'aoutement.

Le modèle enregistre des nouvelles contaminations sous des pluies > de 3 mm.

Un nouvel épisode pluvio-orageux est prévu, à ce jour, pour Jeudi. A surveiller.

• **Parcelle saine :**



Risque de contamination, en cas de pluies, sur jeunes pousses* et également sur les jeunes plantations

**peuvent être éliminées par le rognage si contaminations*

• **Parcelles avec symptômes (réguliers et actifs) sur feuilles :**



Risque très favorable aux repiquages dû à l'hygrométrie ambiante et aux rosées matinales et aux contaminations sous toutes pluies à venir



Tache sporulante face inférieure et Rot brun sur grappe

© S. ARIBAUD - DA Conseil et MH. MARTIGNE - CA33,

• Black-rot

Rappel des éléments de biologie (Cf. BSV du 14/05/19)

Le black-rot a besoin de pluies fréquentes et durables et de températures comprises entre 9°C et au maximum 32°C, son optimum se situant autour de 26°C.

Facteurs favorisants :

- Présence de baies contaminées momifiées (grappillons non récoltés, restés accrochés au palissage, ou tombés sur le sol) sur la parcelle. Proximité d'une parcelle abandonnée et contaminée.
- Humidité stagnante sur les parcelles.

Fiche pratique en ligne : INRA

Méthodes alternatives :

- Éliminez les baies momifiées (grappillons non récoltés, restés accrochés au palissage) lors de la taille ou du pliage.
- Réduire l'humidité des parcelles (enherbement maîtrisé, drainage, combler les mouillères...).

Modélisation (source IFV)

Situation de J-7 à J	Simulation de J à J+3
D'après le modèle, le risque potentiel s'est affaibli dans le Médoc, le Blayais et l'Ouest Entre Deux Mers depuis lundi dernier. Ailleurs, son niveau s'est maintenu à son maximum en raison d'une évolution insuffisante de l'EPI autorisant un changement de classe. De nouvelles contaminations ont été enregistrées. La FTA s'est aggravée de 3 points en moyenne.	Ces prochains jours, quelles que soit l'hypothèse envisagée, le modèle indique peu de modification de la situation de risque potentiel que nous connaissons actuellement. Ces prochains jours, la progression sera nettement plus faible puisque le modèle ne prévoit qu'une progression de la FTA de +0.3 points. En cas de pluies plus fortes (H3), cette dernière connaîtra une hausse de +2.2 points.

FTA : Fréquence Théorique d'Attaque

Observation :

Cette semaine, sur notre réseau BSV, quelques baies isolées ont été observées avec du black-rot sur une parcelle de référence traitée, située dans le Pays Foyen. Il n'y a pas eu d'autres signalements de nouveaux symptômes.

Sur les parcelles présentant des symptômes sur feuille et/ou sur grappe, les dégâts n'ont pas évolué et restent très limités.

Vous pouvez nous retourner vos observations via le site [Web Alerte Vigne](#) ou l'application smartphone [Web Alerte Vigne](#)

Consultez la fiche « [black-rot](#) » du Guide de l'Observateur

Evaluation du risque 2019 :

Le vignoble est sain dans l'ensemble. En cas d'orage, de faibles contaminations épidémiques pourront à nouveau se produire.

Rappel, le stade de fin de sensibilité est la **fermeture de la grappe complète**.

• **Situation globale - Parcelles saines (après contrôle de l'état sanitaire) :**



• **Parcelles présentant des symptômes sur grappes, et véraison non enclenchée :**



• Oïdium

Rappel des éléments de biologie (Cf. BSV du 14/05/19)

Ce champignon ne nécessite pas d'eau liquide pour germer et se développer, cependant il requiert une hygrométrie élevée et une faible luminosité. Les pluies fines sont favorables à l'oïdium tandis que les pluies fortes les lessivent. Les spores germent en conditions naturelles à des températures comprises entre 4°C et 35-40°C, avec un optimum de l'ordre de 25 à 30°C avec une humidité relative comprise entre 40 % et 100 %.

[Fiche pratique en ligne : INRA](#)

Facteurs favorisants :

Vigne vigoureuse, entassement de végétation et forte épaisseur de rognage.

Méthodes alternatives :

- Limitez la vigueur des vignes,
- Privilégiez les conduites favorisant l'aération de la vigne : palissage soigné, bonne répartition des grappes. Effeuilage côté soleil levant.
- Soignez les relevages.

Modélisation (source IFV)

Situation de J-7 à J	Simulation de J à J+3
Consécutivement aux pluies de ces derniers jours, le modèle a enregistré une très forte progression de la FTA : +18 points en moyenne.	<p>Le modèle indique que la diminution du risque s'accélérera ces prochains jours pour l'ensemble du territoire quelle que soit l'hypothèse météorologique envisagée. Les deux dernières zones viticoles qui conserveront encore un risque fort seront le Bourgeais-Blayais et un îlot regroupant la moitié Sud des Graves-Sauternais, des Côtes du Marmandais et l'ouest de Buzet. Ailleurs, le niveau sera majoritairement très faible.</p> <p>Ces prochains jours, quelques nouvelles contaminations auront lieu en cas de précipitations d'au moins 3 mm : la FTA augmentera alors de +1.2 points. Pour des cumuls et des hauteurs de pluies plus proches de H3, la hausse sera de +6 points.</p>

FTA : Fréquence Théorique d'Attaque

Observation :

- ✓ Sur notre réseau BSV, dans l'ensemble, nous constatons une **légère augmentation (2 à 3 %) sur feuille et sur grappe principalement sur Témoin non traité (TNT)**.
- ✓ Sur les TNT atteints, il y a environ 15 % des feuilles touchées en moyenne avec une intensité d'attaque de 3,5 % et 18 % des grappes touchées avec une intensité d'attaque moyenne de 7 %.
- ✓ **Sur parcelles de référence traitées, les symptômes ont peu évolué depuis la semaine dernière (quelques baies isolées oïdiées encore observées).**
- ✓ **Hors réseau BSV, de nouveaux symptômes sur baies ont été observés mais restent très limités à quelques baies isolées.**

 **Consultez la fiche « [oïdium](#) » du Guide de l'Observateur**

Evaluation du risque 2019 :

Globalement, les symptômes ont peu évolué cette semaine et sont limités aux parcelles présentant déjà des symptômes sur grappe.

Les **conditions climatiques (orageuses)**, restent très favorables au développement du champignon sur les parcelles présentant des symptômes sur grappe. Ces dernières seront sensibles jusqu'à mi-véraison.

Rappel : privilégiez les effeuillages (côté soleil levant) pour créer un micro climat défavorable au champignon et freiner sa progression sur les parcelles présentant des symptômes sur grappe.

☞ *Vérifier l'état sanitaire de votre vignoble (en particulier sur grappe) pour évaluer le niveau de pression.*

- Parcelles saines (après contrôle de l'état sanitaire) :



- Parcelles présentant des symptômes sur grappes et véraison non enclenchée :



Symptômes sur grappe et sur feuilles

© S. ARIBAUD - DA Conseil et M. ROUSSET - CA33

• Pourriture grise

A ce jour, quelques baies botrytisées ont été localement observées sur des parcelles présentant des perforations dues aux vers de la grappe et/ou des impacts (grêle, débris floraux,...).

Rappel : voici les conclusions de la note de réceptivité des baies de raisin 2019 (disponible sur le site du CIVB) *rédigée par l'INRA* :

« Le PRB (Potentiel de Réceptivité des baies au Botrytis) en 2019 indique une sensibilité pelliculaire de la baie au *Botrytis* parfaitement médiane et intermédiaire au vu des 10 derniers millésimes. Néanmoins, de façon complémentaire, l'indicateur de risque "NDVI-Bot", basé sur la vigueur/porosité précoce de la vigne, amène à rester vigilant sur le risque épidémique potentiel en 2019.

C'est pourquoi, **les conseils usuels de prophylaxie, ayant toujours montré leur très bonne efficacité, sont à mettre en œuvre** autant que faire se peut, notamment dans les parcelles à risque accru. Le risque parcellaire au *Botrytis* est accru par les facteurs suivants : sensibilité forte du cépage, vigueur conférée du porte-greffe, contexte agronomique et historique (p.ex. proximité d'une zone humide), vigueur végétative marquée, charge importante avec entassement, forte compacité des grappes. Citons, comme pratiques prophylactiques de grand intérêt, l'effeuillage partiel (que sur la face du rang exposée au soleil levant ou au nord) ; les opérations en vert permettant l'aération de la zone fructifère ; la réduction de l'entassement des grappes ; et **une protection très soignée contre les générations estivales de tordeuses de la grappe (surtout la troisième d'Eudémis)**.

Les parcelles ayant subi de la coulure peuvent s'avérer à moindre risque de Pourriture grise, d'autant plus que les grappes y sont lâches. »

☞ **Au final, les conditions climatiques en post-véraison conditionneront le développement du champignon lors de la maturation.**

Jeunes plants

Les jeunes plants restent longtemps sensibles au mildiou et à l'oïdium sur feuilles. Des précautions sont à prendre dans ce sens jusqu'à l'aoutement des bois.

Ravageurs

• Vers de la grappe

L'évaluation de la **pression vers de grappe** sur les parcelles peut se faire par du **piégeage** et par des **observations** :

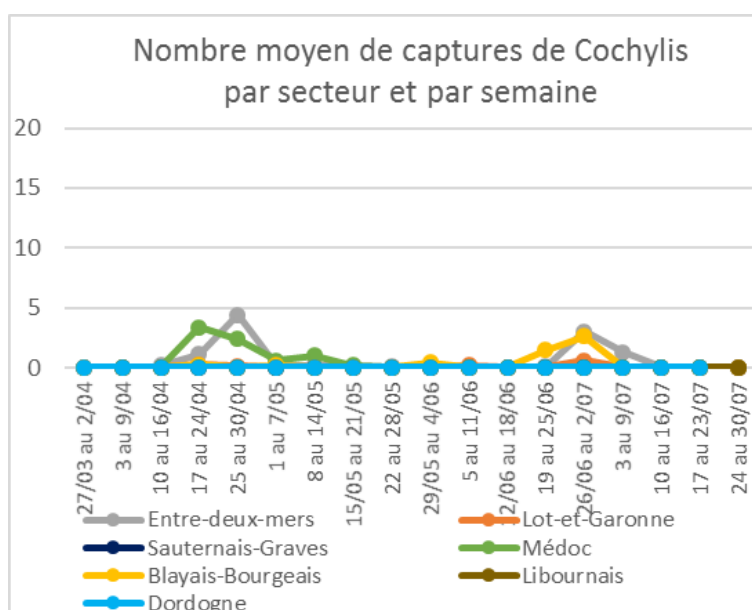
Le **piégeage peut donner une tendance globale de la pression vers de grappe** par rapport à la quantité de papillons piégés mais ne permet pas de définir de manière sûre la pression sur une parcelle donnée.

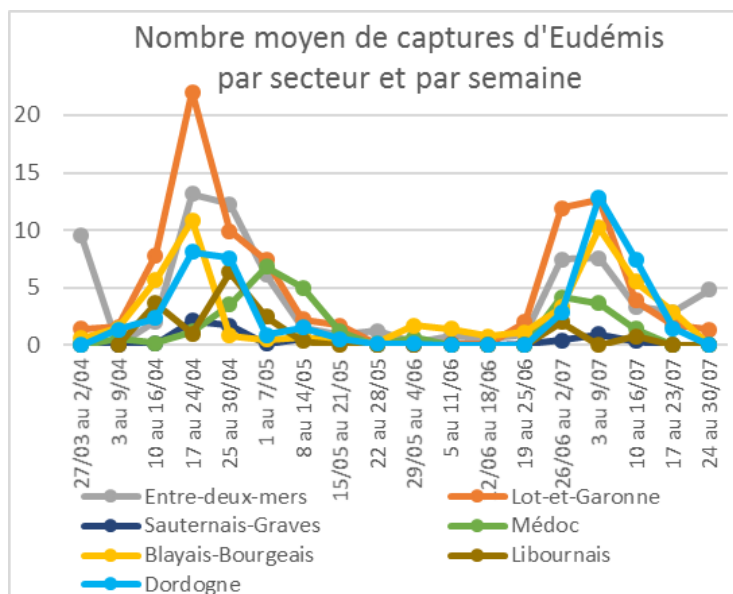
☛ Seule l'observation des parcelles, avec le **dénombrement des pontes et des perforations permet d'estimer la pression sur une parcelle.**

☞ **Il est important de relever vos pièges pour voir le début du vol de 3^e génération ainsi que sa dynamique (identifier le pic) et de nous faire remonter l'information.**

Suivi des vols :

Graphiques réalisés par A. KEREBEL – FREDON AQUITAINE



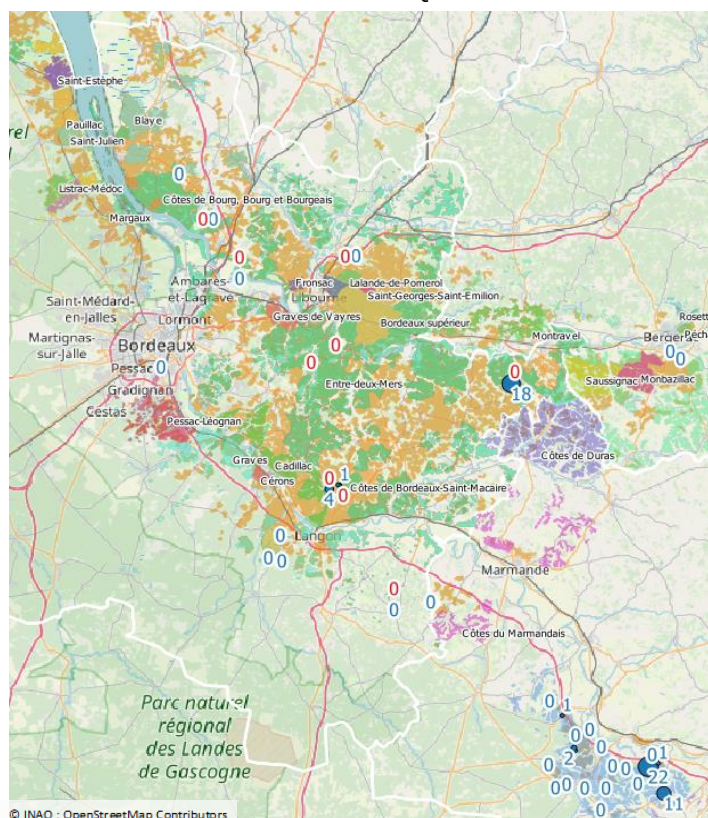


Nombre de captures d'Eudémis (Bleu) et Cochylis (Rouge) du 24 au 30 juillet inclus. Carte réalisée par A. KEREBEL-FREDON AQUITAINE

- **Eudémis** : sur la majorité du vignoble nord-aquitain, les captures de tordeuses sont quasiment nulles (hormis un piège situé dans le pays foyens et 2 pièges au sud de l'Entre-deux-mers), **nous sommes en attente du 3^{ème} vol**. En revanche, sur le vignoble de Buzet, où des captures ont à nouveau été enregistrées (sur 20 % des pièges relevés) sur cette semaine, le vol de 2^{ème} génération se poursuit mais il est en diminution par rapport à la semaine dernière.

☞ **Les pièges relevés durant la semaine sont en nette diminution. Remobilisez-vous pour faire remonter les données pour cibler la 3^{ème} génération.**

- **Cochylis** : le vol est terminé.



Observations

Cette semaine, des perforations anciennes (sèches) et récentes ont été encore observées cette semaine avec présence de chenille. Il a été encore observé jusqu'à 80 perforations pour 100 grappes.

Les dégâts de 2^{ème} génération semblent s'être généralisés à l'ensemble du vignoble et le seuil (ci-dessous) a été souvent dépassé.

En ce moment, les seuils qui peuvent être utilisés sur les comptages de perforations de tordeuses sont les suivants :

- Entre 0 et 10 perforations ou 3 foyers de perforations pour 100 grappes : pas d'intervention en troisième génération,
- Plus de 10 perforations ou 3 foyers de perforations pour 100 grappes : gestion du ravageur à prévoir en 3^{ème} génération.

☛ **Il est important de faire un état des lieux sur vos parcelles car la pression en G2 est de mise cette année.**



Perforation et une Chenille d'Eudémis sortant d'une perforation

© R. ROUZES - Entomo-remedium et S. ARIBAUD - DA Conseil

📖 Consultez la fiche « [tordeuses](#) » du Guide de l'Observateur

• Cicadelles vertes

Actuellement, des larves sont toujours observées mais le nombre reste toujours à un faible niveau de population. Le nombre de larves par feuille semble être en diminution. Le maximum observé cette semaine est de 29 larves pour 100 feuilles.

• Cicadelles de la Flavescence dorée

Les pièges jaunes triangulés sont mis en place par les GDON. Ils servent à surveiller les niveaux de population de cicadelles *Scaphoïdeus titanus*, vectrices de la maladie.

☛ **Lisez bien les bulletins de votre GDON pour savoir si vous êtes concernés par un traitement insecticide sur les adultes.**

Rappel : Les dates du traitement adulticide contre les cicadelles de la flavescence dorée sont fixées **du 29 juillet au 23 août**, dans les communes où un troisième traitement est requis.

<http://draaf.nouvelle-aquitaine.agriculture.gouv.fr/Date-du-3eme-traitement-contre-la>

Prochain bulletin : le mardi 6 août

Les structures partenaires dans la réalisation des observations nécessaires à l'élaboration du Bulletin de santé du végétal Nouvelle-Aquitaine - Vigne / Edition Nord Aquitaine sont les suivantes : Adar de Castillon et de Ste Foy, Adar de Coutras, Adar des 2 Rives, Adar Haute Gironde, Adar de Langon, Adar du Médoc, Agrobio Gironde, Agrobio Périgord, Antenne Saint Emilion, BGD Conseils, Cave Sauveterre-Blasimon-Espiet, Cave de Buzet, Cave Louis Vallon, Cave du Marmandais, Cave de Monbazillac, Cave des Vignerons de Tutiac, Caves de Rauzan-Grangeneuve, Cave de Sigoules, CDA24, CDA33, Chrysophe eurl, DAconseil, Ets Touzan, Euralis, Fredon Aquitaine, Gdon du Libournais, Grains d'Raisins, Groupe Isidore, IFV, Inovitis, Groupement d'Employeurs du Pays de l'Entre-Deux-Mers, SCA Alliance Aquitaine, Soufflet Vigne, SRA Cadillac, Terres du Sud, Urabl't Grézillac, Univitis, Vitivista. Fermes du réseau DEPHY, Viticulteurs.

Ce bulletin est produit à partir d'observations ponctuelles réalisées sur un réseau de parcelles. S'il donne une tendance de la situation sanitaire régionale, celle-ci ne peut pas être transposée telle quelle à chacune des parcelles. La Chambre Régionale d'Agriculture Nouvelle-Aquitaine dégage donc toute responsabilité quant aux décisions prises par les agriculteurs pour la protection de leurs cultures. Celle-ci se décide sur la base des observations que chacun réalise sur ses parcelles et s'appuie le cas échéant sur les préconisations issues de bulletins techniques (la traçabilité des observations est nécessaire).

" Action pilotée par le Ministère chargé de l'agriculture et le Ministère de l'Ecologie, avec l'appui financier de l'Agence Française de Biodiversité, par les crédits issus de la redevance pour pollutions diffuses attribués au financement du plan Ecophyto ".