



Vigne

Edition **Charentes**

Bulletin disponible sur bsv.na.chambagri.fr et sur le site de la DRAAF draaf.nouvelle-aquitaine.agriculture.gouv.fr/Bulletin-de-sante-du-vegetal

Recevez le Bulletin de votre choix **GRATUITEMENT**
en cliquant sur [Formulaire d'abonnement au BSV](#)

Consultez les [événements agro-écologiques](#) près de chez vous !

N°22
03/09/2019



Animateur filière
Magdalena GIRARD
Chambre d'agriculture de la
Charente-Maritime
magdalena.girard@charente-
maritime.chambagri.fr

Directeur de publication
Dominique GRACIET
Président de la Chambre
Régionale Nouvelle-Aquitaine
Boulevard des Arcades
87060 LIMOGES Cedex 2
accueil@na.chambagri.fr

Supervision
DRAAF
Service Régional
de l'Alimentation
Nouvelle-Aquitaine
22 Rue des Pénitents Blancs
87000 LIMOGES

Site de Bordeaux

*Reproduction intégrale
de ce bulletin autorisée.
Reproduction partielle autorisée
avec la mention « extrait du
bulletin de santé du végétal
Nouvelle-Aquitaine Vigne /
Edition Charentes
N°22 du 03/09/2019 »*

Ce qu'il faut retenir

Phénologie

- **Stade moyen (Ugni blanc) : 37 – fin véraison.**

ESCA/BDA

- **Nombreux symptômes.**

Eudémis

- **Début du vol de troisième génération.**

Flavescence dorée

- **Réaliser les prospections.**

Le bulletin de cette semaine est réalisé à partir des premières données d'observations du réseau de parcelles, complétées par des données « tour de plaine ».

La qualité des données du BSV dépend, en grande partie, de la qualité et de la taille du réseau d'observations du vignoble Charentais. Participez, vous aussi, tout au long de la saison à l'amélioration du réseau d'observations du BSV en multipliant vos signalements (maladies, ravageurs, événements climatiques...) sur le site [Web Alerte Vigne](#).



Phénologie

En moyenne, l'Ugni blanc a quasiment atteint le stade 37 - fin véraison.



Stade 37 – fin véraison

Climatologie

→ De la semaine passée et du mois d'août

Températures

La température moyenne enregistrée la semaine dernière est de 20.8°C. Sur le mois d'août, la température moyenne est de 20.6°C (contre 20.2°C en moyenne sur 20 ans).

Pluies

Sur la semaine passée, le réseau des stations météo a enregistré 5 mm de pluie en moyenne, de 0 mm pour plusieurs stations à 38 mm pour St Aulais la Chapelle.

Pour le mois d'août le cumul moyen atteint 28 mm (contre 54 mm en moyenne sur 20 ans). Il varie de 13 mm pour Archiac à 67 mm pour St Aulais la Chapelle.

→ Prévisions météo

Les prévisions météo annoncent un temps sec, avec des températures plutôt fraîches, notamment la nuit.

Maladies

→ Situation au vignoble

Le **mildiou** est localement très présent sur le feuillage dans les vignes traitées. Mais les grappes sont globalement saines, même dans certains témoins non traités.

L'**oidium** est rarement observé cette année, même dans les parcelles habituellement sensibles.

Dans certains secteurs, on nous signale une forte présence de **Black-rot** sur grappes (Juillac le Coq...). Attention à bien éliminer les grappes momifiées au moment de la taille (source d'inoculum).

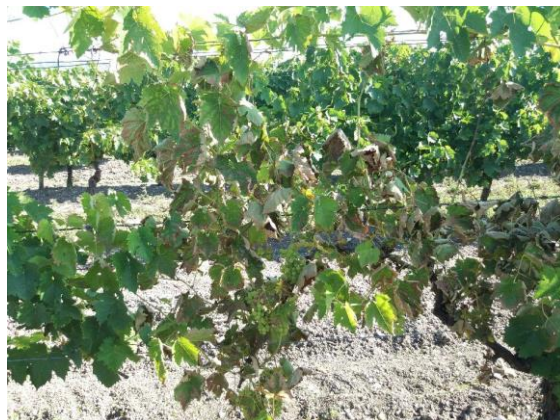
Le **Botrytis** ne se développe plus et la plupart des foyers précoces ont séché.

→ ESCA/BDA

Des symptômes d'Esca et de BDA sont régulièrement observés dans le vignoble, parfois sous forme apoplectique (dessèchement rapide de toute la souche). Ce phénomène est accentué par les fortes chaleurs. La forme lente d'ESCA se manifeste par une décoloration jaune inter-nervaire avec une bande verte le long des nervures principales.

Néanmoins, les symptômes de BDA (Black Dead Arm) semblent plus courants en fin de saison cette année. Ils se manifestent par une décoloration inter-nervaire grisâtre/lie de vin, et non pas jaune comme l'ESCA.

Si la période de sécheresse perdure, l'expression des symptômes d'ESCA et de BDA pourrait s'accroître. Il est important de repérer les symptômes et de marquer les souches avant les vendanges, pour remplacement ou recépage.



Symptômes de BDA

(Crédit photo : S. Pelletier – CA17)

Ravageurs

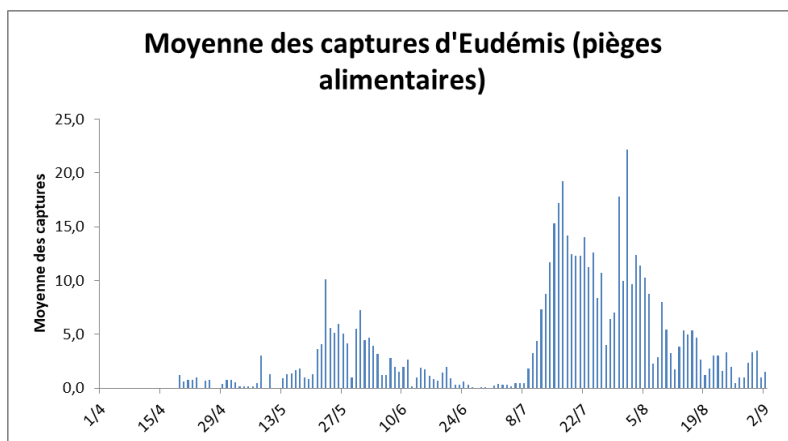
→ Eudémis

Biologie

A la véraison, les premiers papillons de la troisième génération d'Eudémis apparaissent. Au crépuscule, les femelles peuvent s'accoupler plus d'une dizaine de fois et pondre jusqu'à 100 œufs. La température favorable à l'activité des papillons est de 20°C. La durée d'incubation de l'œuf dépend de la température (5 à 7 jours en troisième génération). Les larves gagnent rapidement l'intérieur des grappes pour se protéger. Le comportement dit baladeur dure 10 h. En se déplaçant, les larves transportent les spores de botrytis favorisant les foyers de pourriture grise. L'impact de la troisième génération sur le Botrytis sera variable suivant la météo (humidité et/ou une période pluvieuse) et la sensibilité du cépage (par exemple la Folle blanche est très sensible, car grappes compactes). Courant septembre, les chenilles se nymphosent et donnent des chrysalides diasposantes. Les chrysalides passent l'hiver. Elles donneront des papillons au printemps suivant.

Observations

Le vol de la troisième génération d'Eudémis a débuté fin août dans le réseau de surveillance. Les toutes premières captures ont été enregistrées le 28 août sur les secteurs de la Couronne, Mons, Jurignac. Le vol s'est généralisé sur les secteurs de Juillac, Segonzac, Mainxe, Eraville. Les toutes premières pontes sont observées sur Segonzac. Seule l'observation à la parcelle des pontes et des perforations de cette troisième génération permettra d'évaluer la pression tordeuses.



→ Flavescence dorée

Observations

De nombreux symptômes suspects nous sont signalés. Si c'est le cas dans votre vignoble, n'oubliez pas de marquer les pieds concernés et de les identifier sur un plan. Ensuite, vous pouvez contacter la FREDON au 09.77.02.33.38 pour effectuer un prélèvement, ou signaler les pieds via la fiche de prospection.

Dans tous les cas, il faudra renvoyer votre fiche de prospection avant le 1^{er} octobre.

Le Mémo de l'Observateur

A faire :

- **Programmer les observations pré-vendanges (Botrytis et perforations)**
- **Poursuivre les relevés de pièges Eudémis**
- **Rechercher les pontes**
- **Continuer les relevés de pièges chromatiques et les comptages de larves de cicadelles**
- Enregistrer les observations dans Epicure

Vous retrouverez tous les protocoles et tutoriels des suivis BSV en [cliquant ici](#)

Les structures partenaires dans la réalisation des observations nécessaires à l'élaboration du Bulletin de santé du végétal Nouvelle-Aquitaine - Vigne / Edition Charentes sont les suivantes : les Chambres d'Agriculture de la Charente et de la Charente Maritime, la Coopérative Agricole d'Achats en Commun et d'Approvisionnement (Île d'Oléron), la Coopérative Agricole de la Région de Cognac, la Coopérative Agricole Terre Atlantique, le Groupe Coopératif Océalia, la Coopérative Agricole du canton de Matha, la Coopérative des Vignerons de l'Île de Ré, Vitivista, le Groupe Isidore, les Ets Fortet-Dufaud, les Ets Soufflet Agriculture, les Ets Landreau et Fils, les Ets Piveteau, les Ets Niort Agricole, BGD Conseil, la FDCETA, la FREDON Poitou-Charentes, l'Institut Français de la Vigne et du Vin, la Station Viticole du BNIC et les Établissements d'enseignement agricole de Saintes, Jonzac, Barbezieux et l'Oisellerie.

Ce bulletin est produit à partir d'observations ponctuelles réalisées sur un réseau de parcelles. S'il donne une tendance de la situation sanitaire régionale, celle-ci ne peut pas être transposée telle quelle à chacune des parcelles. La Chambre Régionale d'Agriculture Nouvelle-Aquitaine dégage donc toute responsabilité quant aux décisions prises par les agriculteurs pour la protection de leurs cultures. Celle-ci se décide sur la base des observations que chacun réalise sur ses parcelles et s'appuie le cas échéant sur les préconisations issues de bulletins techniques (la traçabilité des observations est nécessaire).

" Action pilotée par le Ministère chargé de l'agriculture et le Ministère de l'Ecologie, avec l'appui financier de l'Agence Française de Biodiversité, par les crédits issus de la redevance pour pollutions diffuses attribués au financement du plan Ecophyto ".