



Retrouvez gratuitement le BSV toutes les semaines sur les sites Internet de la [Chambre Régionale d'Agriculture Grand Est](#) et de la [DRAAF](#)

BSV n° 09 – 16 juin 2020

### A RETENIR CETTE SEMAINE :

<b>Phénologie et météorologie:</b> grains de plomb en moyenne, fort contraste au niveau des précipitations _____	p 1
<b>Mildiou :</b> une seule tache _____	p 2
<b>Oïdium :</b> symptômes sur baies _____	p 2
<b>Vers de la grappe :</b> pas de captures _____	p 2

**Les réunions Rais'Alsace sur le terrain reprennent les 23 et 24 juin**

*Le réseau Vigne Alsace compte 50 parcelles*

## PHENOLOGIE et METEOROLOGIE

Depuis le précédent bulletin, seules quelques communes ont bénéficié de précipitations. Au nord, Cleebourg a bénéficié de 15 mm. La sous région de Molsheim n'aura eu au mieux que quelques gouttes, tout comme la sous région de Barr. A partir de Scherwiller, les volumes grimpent doucement. Une dizaine de millimètres sont enregistrés pour les sous régions de Ribeauvillé, de Wintzenheim et Kayersberg. Enfin, la sous région de Guebwiller a bénéficié d'orages le mercredi 3 juin ce qui porte les volumes à plus de 30 mm pour la zone.

Des précipitations à caractère orageux sont attendues cette semaine, sous un ciel couvert et des températures maximales de l'ordre de 20-23°C.

Le stade moyen actuel est grains de plomb avec une amplitude de nouaison à petits pois et des grappes s'infléchissant. L'hétérogénéité au sein de la parcelle ou d'un cep peut être importante.

La coulure est constatée à présent dans une mesure acceptable.



*Grains de plomb*

## MILDIOU

### 1. Situation

Une unique nouvelle tache a été observée la semaine dernière et remontée au sein du réseau BSV.

### 2. Analyse du risque

La pression reste toujours faible. Les conditions de la semaine dernière ont pu être propices à des contaminations dans les secteurs où les pluies ont été enregistrées.

A ce stade, le risque porte plus sur le feuillage que sur les grappes, d'autant que l'inoculum est très faible.

Il n'est pas exclu de voir des taches dans les prochains jours.

## OÏDIUM

### 1. Situation

La situation est comparable à la semaine dernière sur le feuillage. Des taches sont visibles en parcelles sensibles majoritairement, avec des petites taches fraîches sur les jeunes feuilles. 7 parcelles du réseau présentent des symptômes foliaires.

Les baies à taille de grains de plomb peuvent présenter un feutrage gris.

La fréquence de la maladie à l'échelle du vignoble est faible mais à l'échelle de la parcelle touchée, elle est jugée moyenne à forte.

### 2. Analyse du risque

Les conditions météorologiques de la semaine écoulée et de cette semaine sont favorables au développement de l'oïdium et incitent à la vigilance. En effet, le climat parfois « tropical » des derniers jours avec une forte hygrométrie, de la rosée, de petites précipitations et des températures douces, constitue la zone de confort de l'oïdium.

La sensibilité persiste jusqu'au stade fermeture de la grappe.



*Symptômes sur grappe*

## TORDEUSES

### 1. Situation

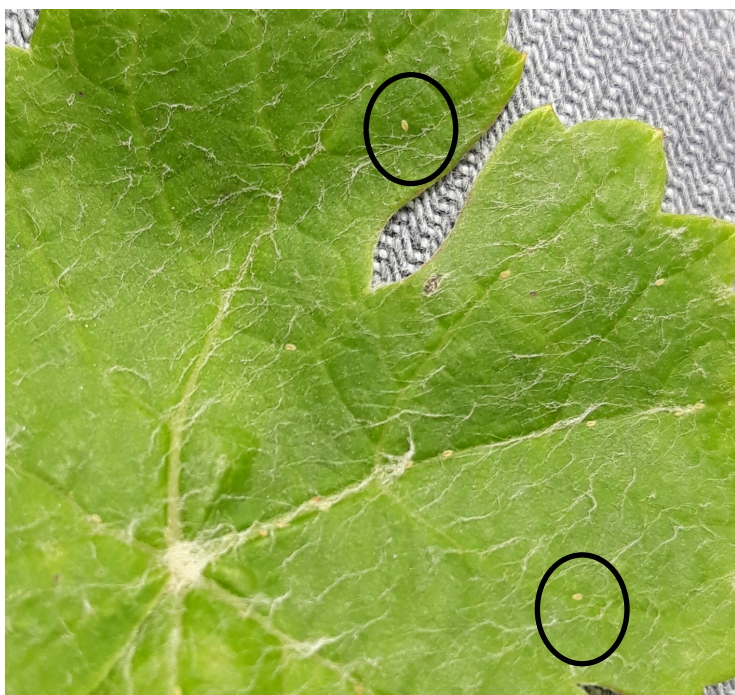
La seconde génération n'a pas démarré.

Aucune capture de vol n'est enregistrée.

### 2. Analyse du risque

Aucune intervention n'est justifiée cette semaine.

## RAVAGEURS SECONDAIRES



Les jeunes larves de cochenilles lecanines remontent à présent sur les feuilles. Elles se situent sur les premiers étages foliaires, proches des bois.

Depuis 2-3 ans, la fréquence d'observation est en baisse et ne justifie pas d'intervention spécifique.

*Larve de cochenilles lecanines*

Note nationale gestion des résistances :

[http://draaf.grand-est.agriculture.gouv.fr/IMG/pdf/Note-technique-commune-vigne-2020\\_cle864ed9.pdf](http://draaf.grand-est.agriculture.gouv.fr/IMG/pdf/Note-technique-commune-vigne-2020_cle864ed9.pdf)

**Ce bulletin est produit à partir d'observations ponctuelles réalisées sur un réseau de parcelles. S'il donne une tendance de la situation sanitaire régionale, celle-ci ne peut pas être transposée telle quelle à chacune des parcelles.**

**Observations :** AB2F – Ampélys Groupe CAC – Armbruster vignes – Cave de Beblenheim – Cave de Bestheim – Cave du Roi Dagobert – Cave de Pfaffenheim - Cave de Turckheim – Chambre d'Agriculture d'Alsace – Comptoir Agricole Vitivina – FREDON Grand Est – Hauller – IFV – Laboratoire d'œnologie Gresser – Wolfberger

**Rédaction et animation :**

Marie-Noëlle LAUER – Chambre d'Agriculture d'Alsace – 03.88.95.50.62 – [mn.lauer@alsace.chambagri.fr](mailto:mn.lauer@alsace.chambagri.fr)

Loïc HENG – FREDON Grand Est – 03.88.82.18.07 – [loic.heng@fredon-alsace.fr](mailto:loic.heng@fredon-alsace.fr)

Bulletin édité sous la responsabilité de la Chambre Régionale d'Agriculture Grand Est.

Dans une démarche d'amélioration continue de qualité de la surveillance biologique du territoire, la DRAAF assure un contrôle de second niveau sur l'ensemble du processus d'élaboration des BSV

**Coordination et renseignements :** Claire COLLOT [claire.collot@grandest.chambagri.fr](mailto:claire.collot@grandest.chambagri.fr)

Mathilde MULLER [mathilde.muller@grandest.chambagri.fr](mailto:mathilde.muller@grandest.chambagri.fr)



" Action pilotée par le Ministère chargé de l'agriculture et le Ministère de l'Écologie, avec l'appui financier de l'Office Français de la Biodiversité, par les crédits issus de la redevance pour pollutions diffuses attribués au financement du plan Ecophyto ".