

A RETENIR CETTE SEMAINE

Phénologie : Floraison généralisée _____ p 1

Tordeuses : Présence de quelques glomérules _____ p 2

Pyrales : Larves fréquentes _____ p 2

Mildiou : Taches fraîches à Orschwihr _____ p 2

Oïdium : Faible expression des symptômes _____ p 2

STADES PHENOLOGIQUES et METEOROLOGIE

Si la floraison était encore timide avant le week-end avec uniquement quelques rares boutons ouverts, elle se déroule à toute vitesse avec des pinots passés à 80 % dans les plus avancés. Au minimum on note 10-15 % de capuchons ouverts. Les conditions annoncées permettront une floraison rapide en tout secteur au cours de la semaine en souhaitant que les pluies importantes ne viennent pas perturber les parcelles ou cépages plus tardifs.

Les précipitations sont très aléatoires depuis le dernier bulletin, en cause le caractère orageux de ces pluies. En cumul, ce sont : moins de 1 mm (Wissembourg et environs) à 50 mm (Bergbieten).

Les prévisions de la semaine en cours indiquent des volumes de précipitations conséquents et des températures de 23-25°C. La journée de mercredi devrait être sèche jusqu'en milieu d'après-midi. Jeudi et vendredi sont 2 journées humides en perspective.



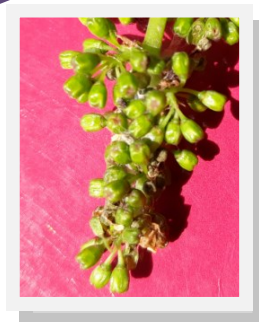
TORDEUSES

1. Situation

Le stade de la pleine floraison permet de faire un point sur les premiers glomérules. Au sein du réseau, moins de 10 % des parcelles présentent des glomérules, avec un maximum de 3 glomérules pour 50 grappes. Les 2 espèces sont trouvées.

2. Analyse du risque

Le message est inchangé. La pression est faible et aucune lutte ne se justifie.



Glomérule d'eudémis

PYRALES

1. Situation

Quel que soit le secteur, il est possible d'observer des larves de pyrales. Ces chenilles vertes, à tête noire, mesurent près de 2 cm. Elles se logent dans les feuilles repliées pour tisser leur soie, mais également dans des feuilles sèches que les cigariers ont laissé sans finir leur travail. En dernier lieu, elles peuvent faire leur nid dans une inflorescence et former un glomérule de taille bien supérieure à celui confectionné par une eudémis ou une cochylis..

2. Analyse du risque

Leur nuisibilité est nulle et aucune intervention ne se justifie, le seuil de 80 % de ceps occupés par au moins une pyrale n'étant pas atteint.

MILDIOU

1. Situation

Malgré les épisodes orageux nombreux depuis le 10 mai et des températures estivales, la situation reste saine dans l'ensemble du vignoble et y compris dans les témoins non traités. Seules des taches fraîches à Orschwihr ont été confirmées ce mardi lors des réunions Rais'Alsace, taches situées au cœur du feuillage.

Aucun symptôme sur inflorescence n'est observé.

2. Analyse du risque

Le mildiou reste « théorique » pour le moment. Il a « théoriquement » les conditions optimales de contamination mais semble avoir une virulence faible liée probablement aux conditions de sortie d'hiver et de début de printemps très sèches.

Des cycles sont toujours « théoriquement » en cours d'incubation et des contaminations peuvent se produire à chaque pluie. En absence de tache, on se situe toujours avant repiquage. La période de floraison reste sensible et il s'agit de maintenir cet état sanitaire.

OÏDIUM

1. Situation

Le niveau d'attaque n'a pas évolué depuis la semaine dernière. Le nombre de parcelles touchées reste faible (Témoin non traité, parcelles sensibles ou mal protégées). Les taches se situent sur les feuilles de la base des rameaux et au niveau des entre-cœurs ce qui montrent une légère progression.

2. Analyse du risque

La floraison correspond à la période de forte sensibilité des inflorescences aux contaminations. Le risque de contamination est élevé, lié à l'humidité, aux palissages qui referment la végétation et qui créent un microclimat favorable à l'oïdium.

3. Mesures prophylactiques

Les effeuillages seront adaptés pour aérer la zone de grappes, une fois la floraison passée.

Retrouvez gratuitement le BSV toutes les semaines sur les sites Internet de
la Chambre Régionale d'Agriculture Grand Est :

<http://www.grandest.chambre-agriculture.fr/index.php?id=2853502>

et de la DRAAF :

<http://draaf.grand-est.agriculture.gouv.fr/Surveillance-des-organismes>



ÉDITÉ SOUS LA RESPONSABILITÉ DE LA CHAMBRE
RÉGIONALE D'AGRICULTURE GRAND EST
SUR LA BASE DES OBSERVATIONS RÉALISÉES
PAR LES PARTENAIRES DU RÉSEAU VIGNE

AB2F—Ampélys Groupe CAC—Armbruster Vignes—Cave de Beblenheim—Cave de Bes-
theim—Cave du Roi Dagobert—Cave de Turckheim—Chambre d'agriculture d'Alsace—
Comptoir Agricole Vitivina—FREDON Alsace—Hauler—IFV—Laboratoire d'œnologie Gres-
ser—Viti Best—Wolfberger.

Rédaction : Chambre d'agriculture d'Alsace et FREDON Alsace.

Relecture assurée par la Chambre Régionale d'Agriculture Grand Est ainsi que la DRAAF (SRAL).

Crédit photo : Chambre d'agriculture d'Alsace et FREDON Alsace.

Animation du réseau Vigne : Marie-Noëlle LAUER - Chambre d'agriculture d'Alsace . Tél. : 03 88 95 50 62
- courriel : mn.lauer@alsace.chambagri.fr et Marie FAGOT—FREDON Alsace . Tél. : 03 88 82 18 07— cour-
riel : marie.fagot@fredon-alsace.fr

Coordination et renseignements : Karim BENREDJEM - Chambre Régionale d'Agriculture Grand Est. Tél :
03 26 65 18 52 - courriel : karim.benredjem@grandest.chambagri.fr

**Pour recevoir le Bulletin de Santé du Végétal par courrier électronique, vous pouvez en
faire la demande par courriel à karim.benredjem@grandest.chambagri.fr**

Action pilotée par le ministère chargé de l'agriculture, avec l'appui financier de l'Agence Française de Biodi-
versité, par les crédits issus de la redevance pour pollutions diffuses attribués au financement du plan ECO-
PHYTO II.

