

Données : Janvier - Juillet 2012

## En introduction

Les réseaux d'épidémiosurveillance (ES) ont pour objectif de suivre l'évolution des populations d'organismes nuisibles des végétaux afin d'optimiser l'utilisation des produits phytosanitaires grâce, notamment, à la publication d'alertes (Cf. BSV N°00).

Dans ce numéro du BSV, nous présentons les données d'observation des réseaux pour les filières majeures banane et canne-à-sucre.

Nous vous souhaitons une bonne lecture.

### DANS CE NUMERO

<b>Les Réseaux d'Epidémiosurveillance</b>	<b>2</b>
▪ La filière banane	2
<i>La cercosporiose noire</i>	2
<i>La cercosporiose jaune</i>	3
▪ La filière canne-à-sucre	5
<i>Le rabougrissement des repousses</i>	5
<b>Nous Contacter</b>	<b>6</b>

Toutes les éditions du BSV Guadeloupe sur : <http://www.ctcs-gp.com/> et <http://daaf971.agriculture.gouv.fr/Bulletin-de-Sante-du-Vegetal>

## En Bref...

### Le temps des deux derniers Mois

**Un mois de juin** remarquablement **sec et ensoleillé** !

Le mois est très sec. Peu ou pas d'épisode de pluies significatives. Des records mensuels de manque d'eau. Les températures sont de saison. Les durées d'insolation sont bien excédentaires par rapport à la normale, sans pour autant être exceptionnelles. Le flux de l'alizé, assez constant, reste plutôt faible à parfois modéré, d'EST-SUD-EST.

**Le mois de juillet** est **pluvieux sur nos îles** même si certains cumuls sont proches de leur normale. L'essentiel des pluies est souvent tombé sur 2 jours, du 29 au 30. Toutes les moyennes de températures sur l'ensemble de nos îles sont normales. Les durées d'insolation sont normales. Le vent est généralement modéré de secteur EST avec de nombreuses rafales parfois violentes sous l'effet des grains orageux générés par les ondes tropicales.

Source : [Météo France Guadeloupe](#)

### Nouvelles du Réseau Régional

Le Comité Régional d'Epidémiosurveillance (CRES) s'est tenu à la Chambre d'Agriculture de Guadeloupe, le 14 février 2012.

Déroulement de la mission d'appui et de contrôle du 2<sup>nd</sup> niveau de l'axe 5 du plan Ecophyto (réseaux d'épidémiosurveillance), le mardi 6 mars 2012.

Réunion du Copil EcophytoDOM à la Chambre d'Agriculture de Guadeloupe, le 25 mai 2012.

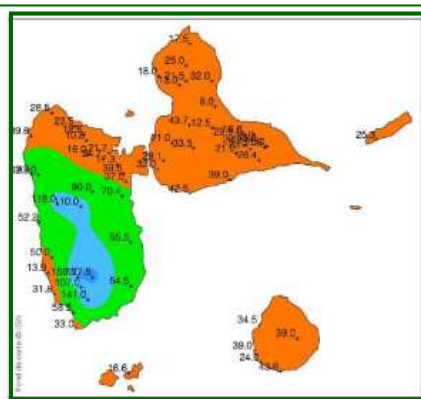
### Visitez E-Phy

<http://e-phy.agriculture.gouv.fr/>

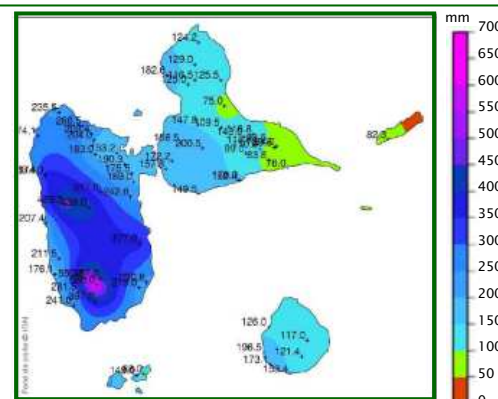
Le portail phytosanitaire du Ministère de l'Agriculture et de la Pêche

### Cartographie du cumul de pluies tombées aux mois de juin et juillet 2012

Source : [Météo France Guadeloupe](#)  
[Accédez aux Bulletins Climatiques Mensuels de Météo France](#)



Rappel : 1 mm = 1 litre d'eau par m<sup>2</sup>



Rappel : 1 mm = 1 litre d'eau par m<sup>2</sup>

Responsable de la rédaction : Lucie AURELA - Mél. : aurela.fredon971@orange.fr

Co-rédactrice : Christina JACOBY-KOALY - Mél. : jacobyk.fredon971@orange.fr

FREDON Guadeloupe - Jardin d'Essais - BP 180 - 97182 ABYMES CEDEX - Tél. : 0590 23 93 34, Fax : 0590 28 54 07

Comité de rédaction : J.-H. Daugrois - F. Grossard - S. Guyader - M. Hery - K. Lombion - J. Osseux

A la première publication des données d'observation d'un réseau, les caractéristiques de ce dernier sont présentées en détail (carte de localisation des sites, nature et mode d'observations, calcul de l'indicateur et premiers résultats). Par la suite, seuls les résultats des observations ainsi que les modifications du réseau sont détaillées. Les caractéristiques du réseau sont présentées sous forme d'un tableau de description synthétique.

## LES RESEAUX DE LA FILIERE BANANE

### Le Réseau Cercosporiose noire du Bananier (CNB)

#### ■ Première détection :

En janvier 2012, la cercosporiose noire a été détectée sur une parcelle située au nord de la Grande-Terre. Les réunions du comité d'experts « cercosporiose noire » qui s'en sont suivies ont permis d'élaborer les plans d'actions et de gestion du risque. Elles se tiennent depuis tous les quinze jours.

La première phase a consisté à prospecter l'ensemble du territoire, permettant ainsi de faire **un état des lieux le plus exhaustif possible de la situation phytosanitaire** de la maladie. Les prospections se déroulent hebdomadairement afin de mettre à jour les données relatives à l'étendue de la maladie.

Il s'agit de maîtriser la propagation de la maladie à partir des zones infestées. **La technique de l'effeuillage** réalisée de manière curative et préventive permet de limiter la dissémination de la maladie.

Pour en savoir plus sur le réseau CNB, contacter L. Aurela à la FREDON Guadeloupe:  
Mél. : aurela.fredon971@orange.fr

Figure 1. Symptômes de cercosporiose noire sur feuille d'un bananier



Crédit photo : P. MIATH (DAAF/SPAVE)

#### ■ Description du réseau :

##### ■ Description du réseau de suivi de la cercosporiose noire du bananier en Guadeloupe<sup>1</sup>

Démarrage	Février 2009	Objectif	détecter les premiers symptômes de cercosporiose noire sur feuilles de bananiers dans les parcelles commerciales, jardins créoles et privés, bananiers isolés.			
Pilote	FREDON Guadeloupe					
Partenaires	Chambre d'Agriculture, CIRAD, DAAF-SPAVE, EURL SERVIPROBAN, IT2, SICAPAG, SICA-LPG					
Organisme suivi	<i>Mycosphaerella fijiensis</i>					
Nombre de parcelles suivies	Variable					
Type et nature des sites	Fixes <sup>2</sup> et flottants (jardins privés et parcelles commerciales)					
Nature des observations et analyses	Observation des symptômes foliaires et analyses complémentaires par Q-PCR					
Fréquence des observations	Toutes les semaines					
Indicateur	Absence/présence de <i>M. fijiensis</i>					

<sup>1</sup> La nature et le mode d'observation ainsi que la description de l'indicateur sont détaillées dans le Numéro 01 du BSV Res\_Vig (Février).

<sup>2</sup> Par opposition aux sites flottants, ce sont les mêmes parcelles qui sont suivies au cours du temps.

#### ■ Résultat du suivi:

Tableau 1. Données du suivi du réseau cercosporiose noire – de Janvier à juillet 2012

Récapitulatif des données du réseau "surveillance cercosporiose noire"						
Désignation	Négatifs « visuel » <sup>1</sup>	Analyse Positive	En attente d'analyse	Analyse Négative	Total général <sup>2</sup>	%TOTAL
Commerciale Cavendish	105	21	1	136	263	19%
Jardin créole	427	24	–	92	543	39%
Jardin privé	331	20	–	115	466	33%
Commerciale Plantain	27	7	–	22	56	4%
Spontanée	100	6	–	29	135	10%
<b>Total général</b>	<b>990</b>	<b>78</b>	<b>1</b>	<b>394</b>	<b>1 463</b>	
<b>% TOTAL</b>	<b>71 %</b>	<b>6 %</b>	<b>0,1 %</b>	<b>28 %</b>		

<sup>1</sup> Corresponds au nombre de sites observés qui ne présentaient pas de symptômes douteux

<sup>2</sup> Nombre total de sites observés/prospectés

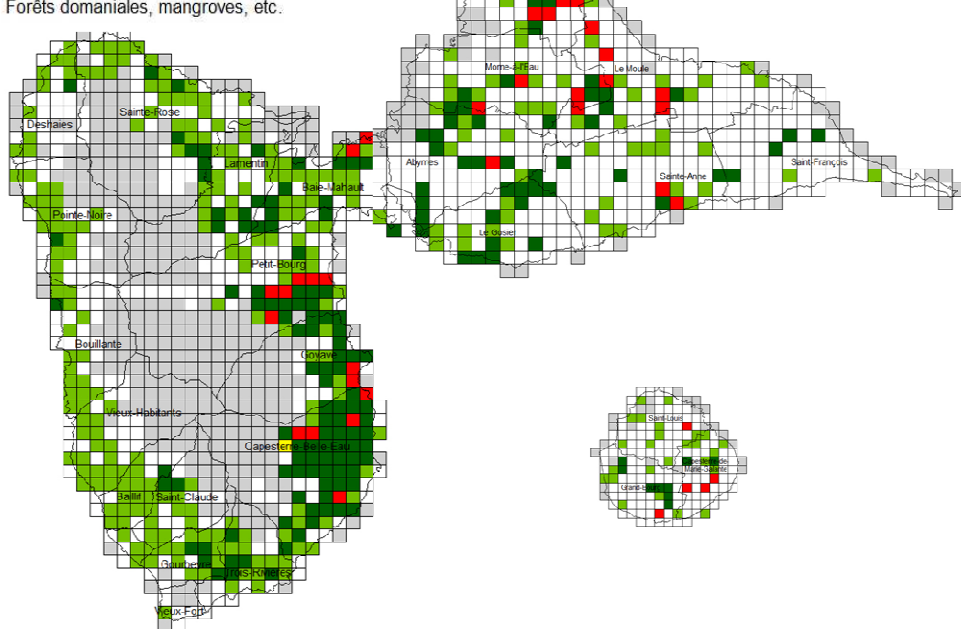
## Le Réseau Cercosporiose noire du Bananier (CNB) - suite

### ■ Conclusions:

#### Résultats des observations et analyses

- Négatif visuel
- Au moins un site positif après analyse
- En attente
- Au moins un site négatif après analyse
- Sites non prospectés
- Forêts domaniales, mangroves, etc.

#### Prospection du suivi en Guadeloupe de la « Cercosporiose noire » De janvier à juillet 2012



Depuis la première détection de la maladie, sur 78 analyses positives, **55 sites** se sont révélés positifs.

Les communes principalement touchées sont situées en Grande-Terre, à l'est de la Basse-Terre, ainsi qu'à Marie-Galante (réf : Carte Prospection du suivi « cercosporiose noire »).

La mobilisation des partenaires impliqués a permis de prospecter **1463 sites**, et de réaliser **473 analyses**.

L'ensemble **des sites positifs sont effeuillés**, ce qui permet de limiter au mieux la progression de la maladie.

Carte : Prospection du suivi « cercosporiose noire »

## Le Réseau Cercosporiose Jaune du Bananier (CJB)

Le réseau cercosporiose jaune du bananier (CJB) est piloté par l'**EURL SERVIPROBAN**.

Pour en savoir plus sur le réseau CJB, contacter J. Carrière à l'**EURL SERVIPROBAN** :

Mél. : [jcarriere.serviproban@orange.fr](mailto:jcarriere.serviproban@orange.fr)

### ■ Réseau de parcelles

Les premières données d'observation du réseau CJB datent de 1972. A ce jour, sur 29 parcelles distinctes, un suivi est réalisé sur 10 bananiers par parcelle, par semaine.



Figure 2. Symptômes de cercosporiose *jaune* sur feuille d'un bananier

Crédit photo : L. AURELA (FREDON Guadeloupe)

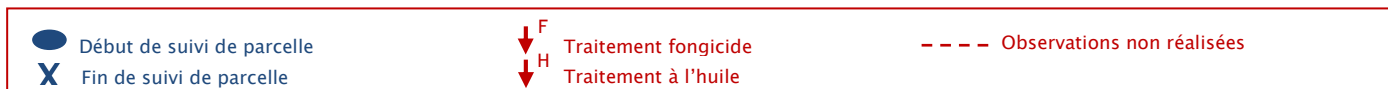
### ■ Description du réseau de suivi de la cercosporiose jaune du bananier en Guadeloupe<sup>1</sup>

<b>Démarrage</b>	2004	<b>Objectif</b>	suivre l'évolution des symptômes de cercosporiose jaune du bananier dans les parcelles commerciales pour le déclenchement des traitements phytosanitaires adaptés
<b>Pilotes</b>	EURL SERVIPROBAN,		
<b>Organisme suivi</b>			<i>Mycosphaerella musicola</i>
<b>Nombre de parcelles suivies</b>			Une parcelle par Zone Cercosporiose (ZC)
<b>Remarques</b>	Une fois intégrées dans le réseau, les parcelles sont suivies jusqu'à l'apparition des fruits. De nouvelles parcelles d'observation peuvent être ajoutées dans le réseau à tout moment.		
<b>Type et nature des sites</b>			Parcelles commerciales fixes <sup>3</sup> et flottantes
<b>Nature des observations</b>			Lecture des symptômes foliaires
<b>Fréquence des observations</b>			Hebdomadaire
<b>Indicateur</b>			Etat d'Evolution (EE) de la maladie

<sup>1</sup> La nature et le mode d'observation ainsi que la description de l'indicateur sont détaillées dans le Numéro 01 de ce BSV (Février 2011).

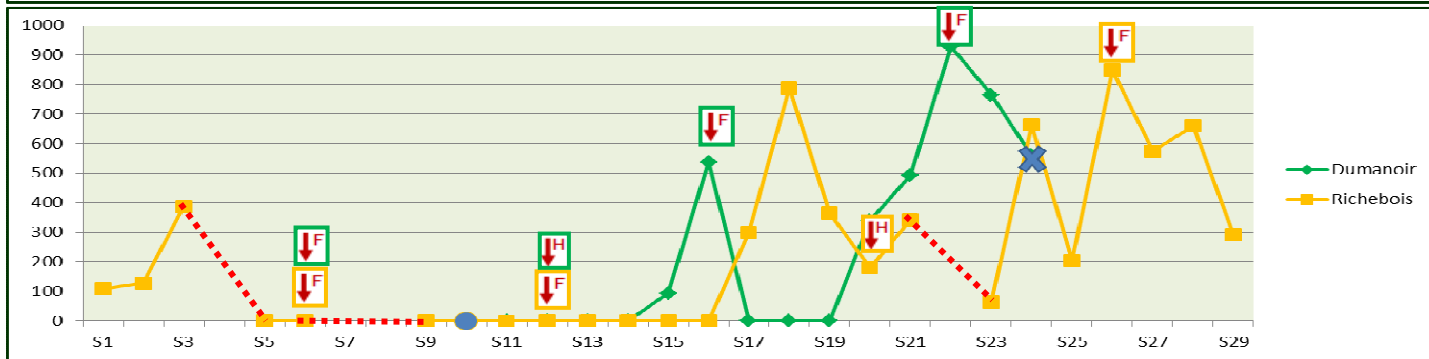
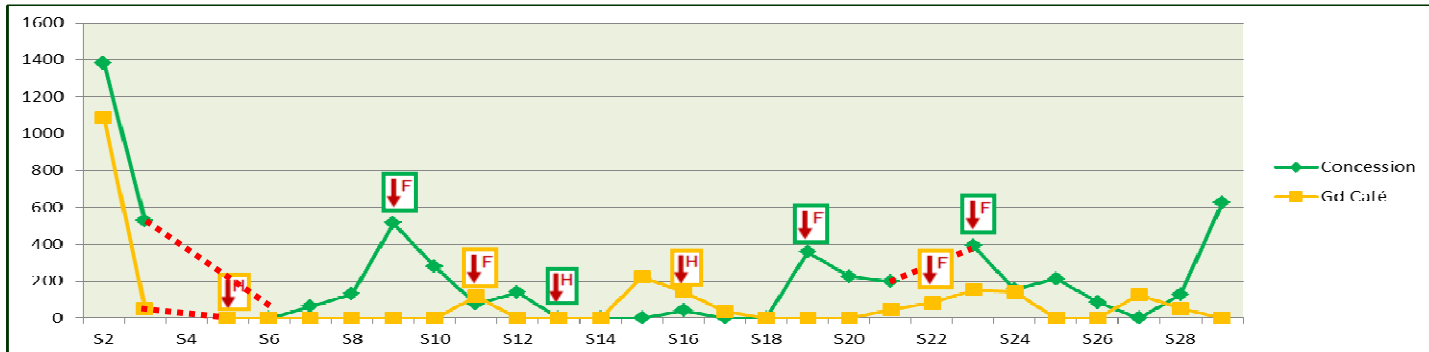
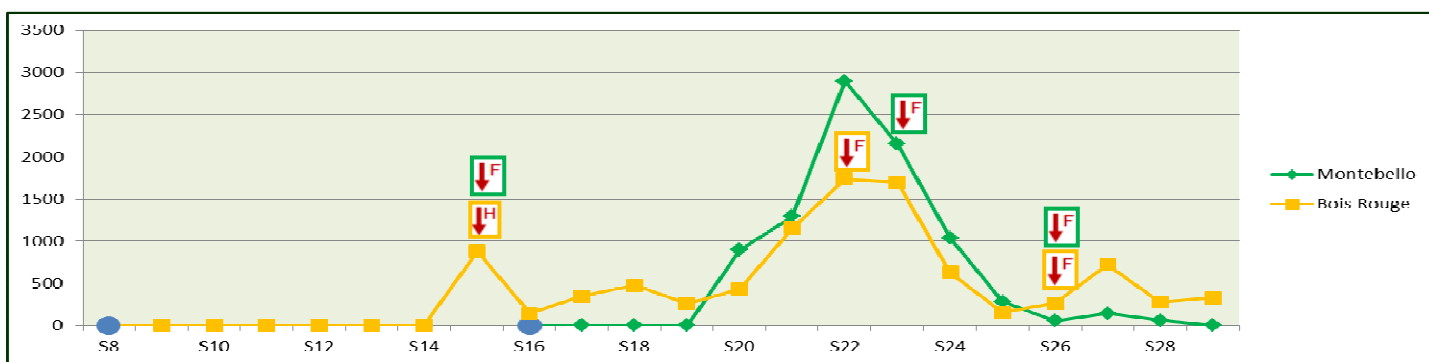
<sup>3</sup> Par opposition aux sites flottants, ce sont les mêmes parcelles qui sont suivies au cours du temps.

## - Résultat des observations



Les données présentées dans ce numéro du BSV sont issues des observations réalisées à partir de la **Semaine 1** (7 derniers mois). Actuellement, le réseau comporte 29 parcelles de référence.

**Au cours des 7 derniers mois** pour l'ensemble des parcelles, les valeurs d'EE (Etat d'Evolution) sont restées **nulles dans 8 zones d'observations [Zones « Cercosporiose » (ZC)]** (*Ste-Claire, Moulin à eau, Bois Debout, La Regrettée, Hte Plaine, St-Sauveur, Changy et Gd Marigot Bas*), **faibles dans 8 ZC** (*Besnay, Montebelle, Prise d'Eau, Dolé, Grand Marigot, Matouba, Moscou et Cambrefort*), **moyennes dans 7 ZC** (*Bois-Brulé, Digue, Nouvelle Fédé, Manceau, Saint-Denis, Neuf-Château et Lotissement Fédé*) et **intenses avec des pics de maladie importants dans 6 ZC** (*Montebello, Bois-Rouge, Concession, Grand Café, Dumanoir et Richebois*).



En raison d'une augmentation des valeurs d'EE en Semaine 29, une vigilance particulière devait être portée sur les parcelles des ZC suivantes : *Concession, Lotissement Fédé, La Regrettée, Saint-Denis, Grand Marigot Bas, Cambrefort et Matouba*. Les interventions pratiquées sur l'ensemble des autres parcelles ont permis d'empêcher l'évolution de la maladie, comme l'indique la diminution des valeurs d'EE.

Au vu de ces données, la situation phytosanitaire globale vis-à-vis de la CJB en Guadeloupe est très satisfaisante, surtout compte tenu des conditions climatiques défavorables des derniers mois et du report de l'application des traitements qui en découle. Il est certain que ce bon état phytosanitaire résulte de l'effort accru porté sur l'effeuillage des bananiers pour limiter la propagation des spores du champignon et la dissémination de la maladie.

# LES RESEAUX DE LA FILIERE CANNE-A-SUCRE

## Le Réseau Rabougrissement des repousses (RSD)

Le réseau de suivi du rabougrissement des repousses de la canne-à-sucre est piloté par le CTCS Guadeloupe. Ce réseau est actif depuis février 2011.

Pour en savoir plus sur le réseau RSD, contacter  
L. Echard au CTCS Guadeloupe:  
Mél. : lionel.echard@ctcs-gp.fr

### - Organisme nuisible

L'organisme nuisible responsable du rabougrissement des repousses de la canne-à-sucre est la bactérie *Leifsonia xyli subsp. xyli*. Sa détection est très difficile par observation visuelle. Il est donc nécessaire d'employer des méthodes de détection pour mettre en évidence la bactérie.

### - Sites d'observation

Les parcelles suivies dans le cadre de ce réseau sont des parcelles fixes, champs commerciaux et industrielles. La localisation des sites est présentée dans la Figure ci-contre.

### - Nature et mode d'observation

Dans chaque parcelle, 20 cannes sont prélevées de manière aléatoire, à environ 3 à 5 mètres de la bordure. Ensuite, un test de révélation de la bactérie est réalisé sur un échantillon de bas de tiges. Les prélèvements sont réalisés sur chaque parcelle en fin de cycle (les deux derniers mois).

### - Indicateur

L'indicateur de suivi du rabougrissement des repousses de la canne-à-sucre est le pourcentage de tiges positives.

### - Résultat des observations

Tableau 1. Résultat des observations pour le suivi du rabougrissement des repousses en Guadeloupe.

Données Sources : © CTCS Guadeloupe 2011

Description des Parcelles					Résultats des observations Fin de cycle (2 derniers mois)	
Zone <sup>1</sup>	Nom	Commune	Variété	Stade <sup>2</sup>	Date	% bouture positive
NGT	CAS02	Port-Louis	B 80689	CP	21/03/12	0
NGT	CAS51	Port-Louis	R579	CP	21/03/12	0
SGT	CAS18	M-à-l'Eau	B 5992	R5	21/03/12	0
SGT	CAS20	Le Moule	B 80689	R1	21/03/12	0
NBT	CAS37	B-Mahault	R579	R1	21/03/12	0
NBT	CAS38	Lamentin	R570	R1	21/03/12	0
SBT	CAS43	Capesterre	B 69566	R1	21/03/12	0
SBT	CAS47	Capesterre	B 69566	R1	21/03/12	0

<sup>1</sup> NGT = Nord Grande-Terre ; SGT = Sud G-T ; NBT= Nord Basse-Terre ; SBT = Sud B-T.

<sup>2</sup> CP = Canne Plantée ; R (1, 2, 3,...) = Repousses (1, 2, 3,...).

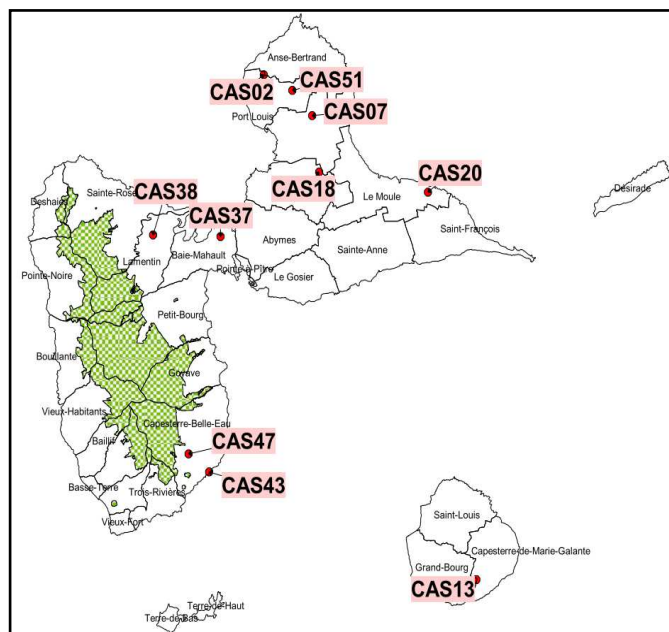


Figure 1. Répartition géographique des sites d'observation du réseau Rabougrissement des repousses

### **ASSOFWI**

Animation de filière  
Le Bouchu, 97119 Vieux-Habitants  
Tél. : 0590 60 10 91

### **Chambre d'Agriculture**

Pilote du projet et animation de filière  
Espace Régional Agricole de Convenance, 97122 Baie-Mahault, BP 35  
Tél. : 0590 25 17 17

### **CTCS Guadeloupe**

Animation de filière  
Morne l'Epingle Providence, 97182 Abymes, BP 225  
Tél. : 0590 82 94 70

### **DAAF/SA/SPAVE**

Pilote du projet  
Jardin d'Essais, 97182 Abymes cedex, BP 180  
Tél. : 0590 82 03 23

### **FREDON Guadeloupe**

Animation inter-filières, administration base de données et rédaction du BSV  
Jardin d'Essais, 97182 Abymes cedex, BP 180  
Tél. : 0590 23 93 34

### **SICACFEL**

Animation de filière  
BP 215, Demeuille, 97118 Saint-François  
Tél. : 0590 91 18 72

### **IGUAFLHOR**

Animation de filière  
Rond-point Destrellan, 97122 Baie-Mahault  
Tél. : 0590 98 56 33

### **SICA LPG / SERVIPROBAN**

Animation de filière  
Desmarais, 97100 Basse-Terre, BP 364  
Tél. : 0590 99 29 81

### **Liste des sigles et abréviations utiles:**

**APCA** : Assemblée Permanente des Chambres d'Agriculture

**BSV** : Bulletin de Santé du Végétal

**CIRAD** : Centre de coopération Internationale en Recherche Agronomique pour le Développement

**CNES** : Comité National d'Epidémio-surveillance

**CRES** : Comité Régional d'Epidémio-surveillance

**CTCS** : Centre Technique de la Canne-à-sucre

**DAAF** : Direction de l'Alimentation, de l'Agriculture et de la Forêt

**FNLON** : Fédération Nationale de Lutte contre les Organismes Nuisibles

**FREDON** : Fédération Régionale de Lutte contre les Organismes Nuisibles

**IGUACANNE** : Interprofession GUAdeloupéenne de la canne-à-sucre

**IGUAFLHOR** : Interprofession GUAdeloupéenne des Fruits, des Légumes et de l'HORTiculture

**INRA** : Institut National de la Recherche Agronomique

**LDA** : Laboratoire Départemental d'Analyses

**LNPV** : Laboratoire National de la Protection des Végétaux

**LPG** : Les Producteurs de Guadeloupe

**ONR** : Organismes Nuisibles Réglementés

**SA** : Service de l'Alimentation

**SERVIPROBAN** : SERvice de la PROfession BANnanière

**SICA** : Société d'Intérêt Collectif Agricole

**SPAVE** : Santé et Protection des Animaux, des Végétaux et de l'Environnement.

**UAG** : Université des Antilles et de la Guyane

**UIPP** : Union des Industries de la Protection des Plantes

Ce bulletin est produit à partir d'observations ponctuelles. S'il donne une tendance de la situation sanitaire régionale, celle-ci ne peut être transposée telle quelle à la parcelle. Nous dégageons de toute responsabilité quant aux décisions prises par l'exploitant et les invitons à prendre toutes les décisions sur la base d'observations qu'ils auront eux-mêmes réalisés sur leurs parcelles et/ou en s'appuyant sur les préconisations issues de bulletin d'information technique ou de conseils obtenus auprès des techniciens.