



ÉDITION GRANDES CULTURES

Numéro
73

Mardi
27 juillet
2011



**AGRICULTURES
& TERRITOIRES**
CHAMBRE D'AGRICULTURE
POITOU-CHARENTES

**Directeur de
publication :**

Daniel ROUVREAU
Président de la Chambre
régionale d'Agriculture de
Poitou-Charentes

**Animateur
Filières Grandes
Cultures :**

Khalid KOUBAÏTI
FREDON Poitou-Charentes

**Animateurs
délégués :**

Jean-Louis MOYNIER
Arvalis Institut du végétal

Jean-Pierre PALLEAU
CETIOM

MAÏS

Stade : floraison à grain laiteux-pâteux.
Pyrale : 2ème vol à confirmer.
Sésamie : 2ème vol réalisé en Charente.

**TOUTES
CULTURES**

Ambrosie, note nationale en fichier séparé.

METEO

Peu nuageux avec faibles risques de pluies, temps ensoleillé en fin de semaine.

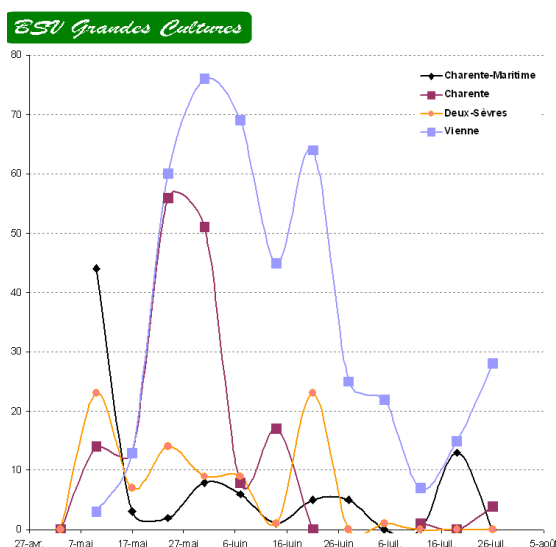
**MAÏS**

Stade phénologique et état de la culture : la grande majorité des parcelles a atteint la floraison femelle depuis 2 à 4 semaines. Les plus avancées sont actuellement au stade laiteux-pâteux.

Pyrale

Observations : le vol de pyrale est suivi surtout dans la Vienne, les renseignements proviennent, ces 3 dernières semaines, de 2 pièges lumineux et de 5 pièges phéromones. Dans les autres départements, peu de captures sont enregistrées (avec un faible nombre de pièges cependant). Les conditions de ces 10 derniers jours (pluies et températures fraîches) n'ont pas été optimales pour le vol mais propices au développement des chenilles.

Évolution des captures hebdomadaires
de pyrales par département



Le suivi des pièges à phéromone montre un arrêt des captures des papillons lors de la 1^{ère} semaine de juillet et une reprise du vol depuis mi-juillet notamment dans la Vienne. Ces dernières captures semblent correspondre à celui du 2^{ème} vol qui est généralement partiel dans notre région. Le retour des conditions plus douces cette fin de semaine devrait favoriser l'émergence d'autres papillons producteurs de la 2^{ème} génération.

Le risque lié à ce second vol se limite uniquement aux maïs spéciaux. La période de risque débute à partir du début de pontes et pendant la phase stade baladeur (stade cible). Elle se situerait vraisemblablement à partir de la semaine 32.

Sésamie

Observations : peu de pièges à phéromone sont suivis pour le 2^{ème} vol. Ce dernier est décelé à partir de mi-juillet dans les Charentes, avec des captures variables de 1 à 35 (35 individus à Angoulins en 17).

Aucune capture n'est enregistrée dans ces pièges pour les autres départements. Le risque lié à ce vol concerne seulement les maïs spéciaux en Charente-Maritime.

Chrysomèle des racines

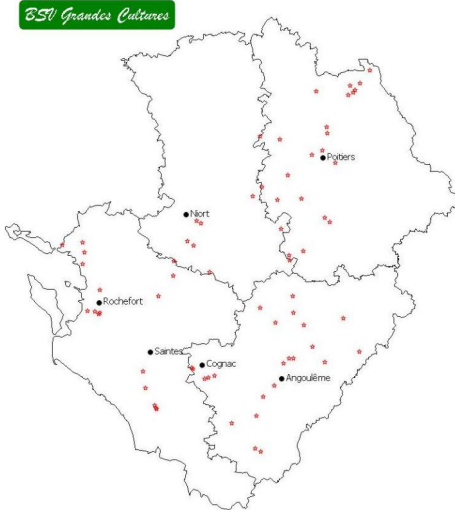
Observations : c'est un coléoptère, l'adulte est généralement jaune avec des bandes noires longitudinales sur les ailes (variation entre sexes et parfois entre individus), d'environ 7 mm de long, et avec des antennes (A) presque aussi longues que le corps (B). (cf. Photo)

Les dégâts sont dus au développement des larves qui se nourrissent aux dépens des racelles et en creusant des galeries dans les



racines des plantes. Elles provoquent ainsi un affaiblissement de ces dernières pouvant entraîner la verse.

Un programme de surveillance de ce parasite de quarantaine a été reconduit dans la région. Il est basé sur un réseau constitué de 70 pièges à **Réseau régional de piégeage Diabrotica** phéromone, mis en place et suivis par le SRAL et la FREDON, à proximité des zones à risque (aéroports et aires de grands axes) et dans les zones à forte intensité de monocultures de maïs. À ce jour, aucune capture de ce ravageur n'a été détectée dans la région.



Diabrotica virgifera virgifera LeConte (Dvv) est un insecte réglementé au niveau communautaire, et devant faire l'objet en France d'une lutte obligatoire (cf. l'[Arrêté du 28 juillet 2008 modifié](#), relatif à la lutte contre *Diabrotica virgifera virgifera* LeConte. Une déclaration immédiate auprès de la DRAAF-Service Régional de l'Alimentation, doit être réalisée en cas de suspicion de présence de cet insecte ou de ses attaques.



Figure 1 : individu femelle

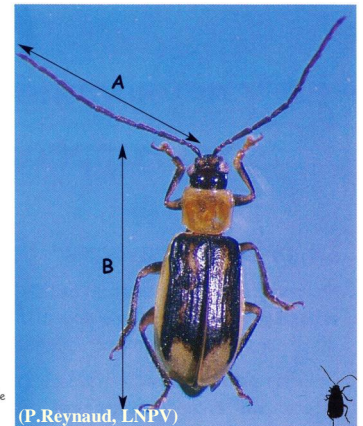


Figure 2 : individu mâle

TOUTES CULTURES : AMBROISIE

L'Ambroisie, plante envahissante, colonise peu à peu les cultures et les espaces non agricoles en Poitou-Charentes, notamment en Deux-Sèvres (Mellois) et en Charente (Ruffécois, périphérie d'Angoulême).

Outre son effet de concurrence comme adventice dans certaines cultures comme le tournesol, l'ambroisie émet un pollen très allergisant engendrant des effets néfastes sur la santé dans les régions les plus touchées.

Les premières allergies apparaissent déjà alors que l'espèce reste cantonnée dans certains secteurs de notre région. La note nationale ci-jointe vous fournira plus d'information sur ce parasite.

Par ailleurs, des recommandations pour la mise en œuvre de mesures de destruction de cette adventice sont déclinées dans le communiqué de presse consulta-

ble par le lien suivant : <http://www.sante.gouv.fr/l-ambroisie-plante-tres-allergisante-doit-etre-eliminee-avant-le-demarrage-de-sa-floraison.html>

Un Forum régional "Ambroisie, coupons court à l'allergie !", exposant les actions et solutions à mettre en œuvre dans les espaces agricoles et non agricoles, se tiendra le 15 septembre 2011 à Villefagnan (16).

Ce Forum qui s'inscrit dans le cadre du Plan Régional Santé Environnement 2, est co-organisé par la FREDON Poitou-Charentes, Poitou-Charentes Nature, le CETIOM et le Syndicat de Pays du Ruffécois ; il bénéficie du soutien de l'Agence Régionale de Santé et de la Région Poitou-Charentes

Programme et Inscriptions au Forum sur : <http://www.ambroisie-poitou-charentes.fr/>

Bulletin co-rédigé par : la FREDON, ARVALIS-Institut du végétal et CETIOM .

Partenaires des réseaux : Agriculteurs, ARVALIS, Bellanne SA, Bien Aime Négoce, CA 16, CA 17, CA 79, CA 86, CAVAC, CEA Loulay, Centre Ouest Céréales, CETIOM, CFPPA Melle, Charente Coop, Charentes Alliance, Coop La Tricherie, Coop Matha, Coop Saint Pierre De Juillers, Coop Tonnay Boutonne, Coopérative agricole de Mansle-Aunac, COREA Poitou-Charentes, Ets Buchou, Ets Ferru, Ets Lamy, Ets Raynot, FDCETA 17, FREDON Poitou-Charentes, Groupe Isidore, Hure Agriconsult, INRA, LEGTA Xavier Bernard, Neolis, SCA Sèvre et Belle, Soufflet Atlantique, Ste Agri Distri Services, Ste C.G.L, Ste Fortet Dufaud, Ste Piveteau, Terre Atlantique, Terrena Poitou, Vendée Sèvre Négoce.



Ce Bulletin est produit à partir d'observations ponctuelles. S'il donne une tendance de la situation sanitaire celle-ci ne peut pas être transposée telle quelle à la parcelle. La CRA PC dégage donc toute responsabilité quant aux décisions prises et invite chacun à prendre des décisions à partir d'observations réalisées sur ses propres parcelles et / ou en s'appuyant

Action pilotée par le ministère chargé de l'agriculture, avec l'appui financier de l'Office national de l'eau et des milieux aquatiques, par les crédits issus de la redevance pour pollutions diffuses attribués au financement du plan Ecophyto 2018.

