

ACTUALITES

Phénologie

Fin floraison à nouaison.

Vers de la grappe

Glomérules vides, vol de 2ème Génération imminent.

Mildiou

Sorties de symptômes sur les témoins, situation toujours saine.

Oïdium

Doucement mais surement...vigilance à maintenir.

Cicadelles vertes

Populations encore non préoccupantes.

Cicadelles de la Flavescence dorée

Bien installées en Anjou-Saumur.

Maladies du bois

1ères apoplexies observées.



« Réponse à la question des actualités du BSV du 29 mai... »

Phénologie

• **Nouaison en cours.**

La floraison s'est nettement accélérée depuis le week-end dernier sur le vignoble. Les stades oscillent entre fin floraison (BBCH 69 80% de fleurs ouvertes) et 71 (nouaison) sur l'Aubance et le Layon.

Le Saumurois, le Sèvre et Maine et le Pays de Retz se situaient en début de semaine entre les stades BBCH-69 et 73 (grains de plomb, baies 2-3 mm).

Les parcelles les plus précoces (Chardonnay, Gamay, Pinot gris, Melon B) du réseau sont presque au stade BBCH-75 (petit-pois) mais souvent de façon hétérogène.

L'hétérogénéité paraît cependant un peu s'estomper actuellement avec la pousse en accéléré du week-end dernier, ceci autant sur les stades des inflorescences que sur le développement foliaire, hormis sur les parcelles qui ont subi les 2 gels consécutifs du 04 avril et du 06 mai.



Stade 71—nouaison : début de développement des fruits, les déchets floraux sont tombés.

Réseau DEPHY : bilan de campagne 2018

En cliquant sur l'image ci contre, vous trouverez toutes les **statistiques** d'utilisation des produits phytosanitaires sur les exploitations viticoles DEPHY.

Vous y retrouverez également les **résultats techniques** obtenus sur ces domaines viticoles dans le contexte de l'année 2018.



ABONNEMENT BSV

Retrouvez le bulletin de santé du végétal sur le web...

- www.draaf.pays-de-la-loire.agriculture.gouv.fr
- www.pays-de-la-loire.chambres-agriculture.fr
- www.polleniz.fr

... ou inscrivez-vous en ligne pour être informé directement par mail de chaque nouvelle parution :
<https://pays-de-la-loire.chambres-agriculture.fr/innovation-rd/agronomie-vegetal/bulletins-techniques-dont-bsv/bsv-pays-de-la-loire/abonnez-vous-gratuitement-aux-bsv/>

Tordeuses de la grappe

• Glomérules G1 vides, vol G2 imminent.

Observations

Les 1ères captures en **Anjou-Saumur** sont notées depuis le **26 juin**. Les 2 espèces sont présentes avec une prédominance de piégeage d'Eudémis.

En **Nantais**, c'est aussi depuis le **26** que les 1ères Cochylys sont enregistrées.

On pourrait donc imaginer que ces enregistrements marquent les **prémices du vol de G2**, et correspondraient au phénomène de protandrie (émergence des papillons mâles avant celui des femelles).

Du fait de l'absence de femelles dans l'environnement, les phéromones diffusées par les pièges attirent d'autant plus les mâles aux alentours !

La forte hygrométrie du début de semaine a pu être un facteur déclenchant les émergences de seconde génération. L'épisode caniculaire couplé à un vent soutenu actuel pourra peut être retarder le démarrage franc du vol pour le début de semaine prochaine.

Seuil indicatif de risque

Il n'y a pas de seuil pour la seconde génération de tordeuses d'établi pour notre région.

Ce sont bien les dommages collatéraux provoqués par les larves de tordeuses (perforations) sur la propagation facilitée du **Botrytis** sur la période de véraison à maturité qui sont les plus impactants.

En fonction de la sensibilité du cépage au Botrytis, de votre historique parcellaire, de vos pratiques alternatives d'aération du végétal (effeuillages), la stratégie de lutte contre cette 2eme génération devra être adaptée à chaque situation.



Piège Delta avec capsule de phéromone : imparable pour attirer les mâles des alentours !

Méthodes de Biocontrôle

Méthodes alternatives 

• Dernière liste à jour sur le portail web EcophytoPIC.

Dans les **méthodes alternatives** aux produits phytosanitaires, les **mesures prophylactiques** prennent une grande place en amont de toute substitution.

En effet sur les bio-agresseurs majeurs de notre région que sont le mildiou et l'oïdium, la maîtrise de la vigueur, l'ébourgeonnage, le dédoubleage, l'effeuillage par exemple sont des actions essentielles et efficaces !

Comme toute spécialité de protection des plantes les **produits de biocontrôle** sont soumis à l'homologation (usage vigne et usage contre tel ou tel bioagresseur).

Ces produits sont très nombreux, ils ont des conditions d'emploi souvent particulières (renouvellement, volume de bouillie, ect...), des références nationales et locales sont en cours de réalisation par les services techniques des chambres d'Agriculture, de l'IFV, des FREDON, ect...

Cependant, ces spécialités sont de plus en plus plébiscitées par les vignerons, car même si leurs efficacités peuvent être aléatoires et les stratégies de traitements différentes des spécialités classiques (bio ou conventionnelles), c'est à chacun d'entreprendre et de comprendre ces nouveaux outils sur son propre vignoble !

Vous trouverez ci-dessous en cliquant sur l'image la **dernière liste à jour** de l'ensemble de ces spécialités homologuées :



Cicadelles vertes

- **Adultes de 1ère génération en place pour la 2ème G !**

Observations

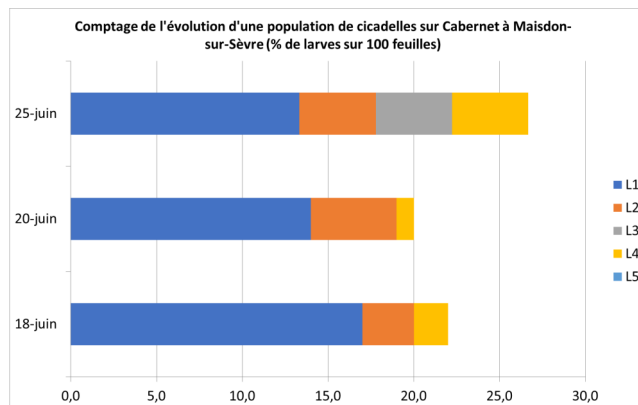
La population larvaire est actuellement un mix entre des stades larvaires L2-L3 et L5, on note également des stades L1 sur quelques parcelles. En effet, on voit plus fréquemment des adultes voler dans les parcelles cette semaine, synonyme d'une prochaine génération imminente.

Cette population diversifiée est observée cette semaine sur **40% des parcelles** du réseau avec un **niveau moyen de 6 larves /100** feuilles.

8% des parcelles présentent entre 10 et 40% de larves.

Le maximum enregistré est de 43 larves /100 feuilles sur une parcelle de Chardonnay de l'Aubance.

Aucune incidence n'est à déplorer pour la vigne concernant cette génération.



Cicadelles de la Flavescence Dorée

- **Stades larvaires (L5) observés.**

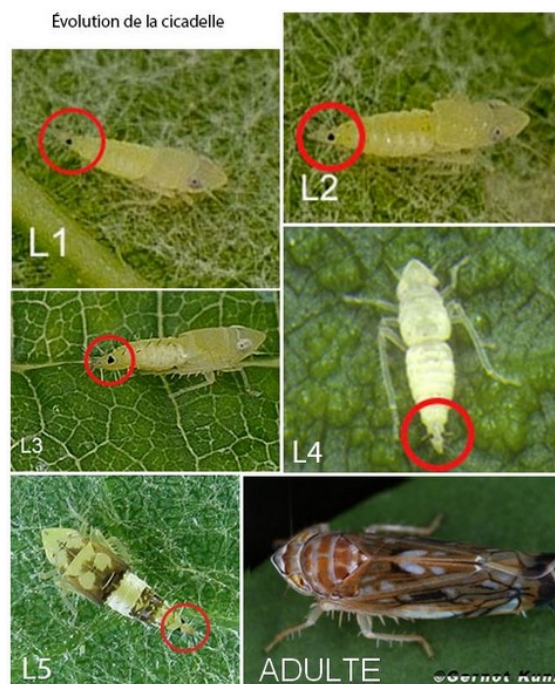
Observations

Des larves de **stade 3 restent majoritaires**, le **stade L4** est observable sur 8 parcelles du saumurois et le **stade 5 sur 2 parcelles** (chenin et chardonnay) de Montreuil Bellay et Cizay la Madeleine.

Ces larves sont présentes sur 48 parcelles du réseau qui représente 53% des parcelles du réseau cette semaine (même niveau que la semaine passée) et exclusivement dans le 49.

Les plus grosses populations se situent sur 14 parcelles entre 20 et 45 larves sur 100 feuilles.

Les larves sont identifiables par leur forme de losange, leur 2 points noirs en bout d'abdomen, et surtout contrairement aux larves de cicadelles vertes parce qu'elles sautent !



Mildiou



• Sorties de symptômes sur témoins .

Observations

48% des témoins du réseau présente des sorties de taches (faible fréquence et faible intensité) sur feuilles (rang 9-10) depuis fin de semaine dernière, 2 parcelles témoins présentent des facies rot-gris sur inflorescences.

26% des parcelles protégées présente également quelques sorties de taches (fructifiées) sur feuilles depuis ce début de semaine.

Analyse de la situation

1 : situation toujours **saine au vignoble** (feuilles et grappes).

2 : période de **haute sensibilité** toujours en cours mais températures élevées perturbantes pour la phase de fructification du mildiou.

3 : 1 contamination potentielle du 24 juin en cours d'incubation.

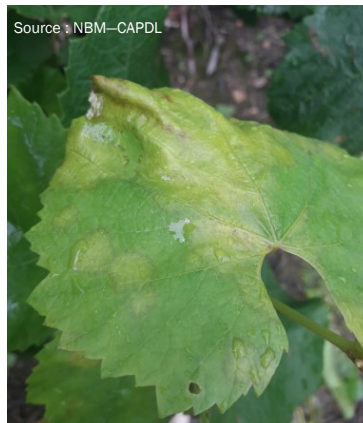
Point modélisation (modèles potentiel système -IFV)

Le niveau de risque entame un infléchissement (par l'absence de pluies significatives) qui est cependant freiné dans sa descente par les chaleurs de fin de nuit actuelles (périodes favorables au mildiou).

- Lundi dernier (24 juin) des contaminations on pu se réaliser si vos vignes ont reçu plus de 2 mm d'eau. Les expressions au vignoble sont attendues autour du 29 juin.
- Toute précipitation supérieure à 2 mm pourra engendrer une nouvelle contamination.

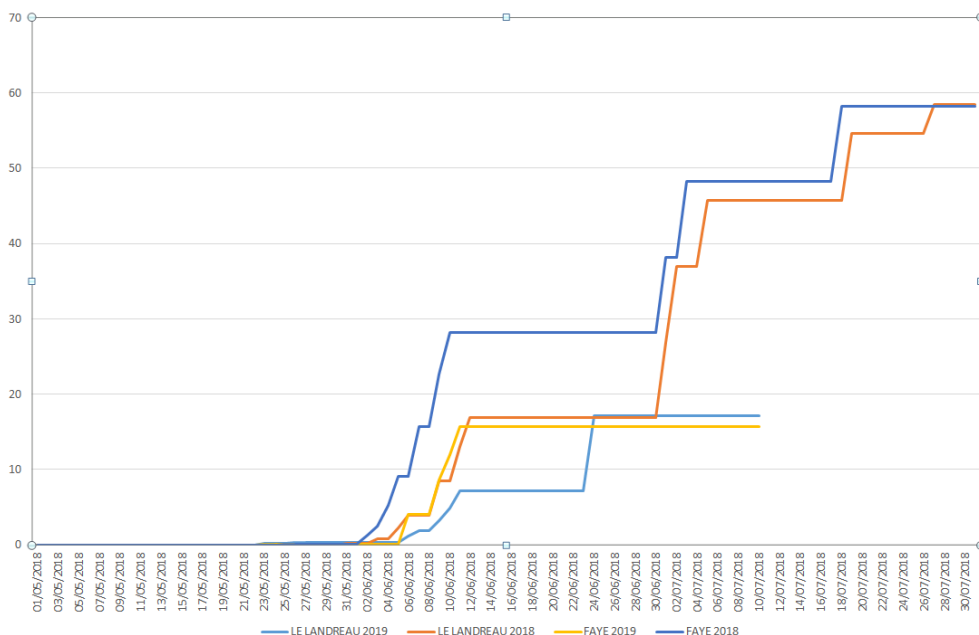
- **Sur le scénario H2** (scénario médian, le plus probable), les prévisionnistes Météo France ne prévoient aucune précipitations sur les 10 prochains jours. Aucune contamination n'est donc simulée pour cette période.
- **Sur le scénario H3** (pessimiste), des épisodes de petites pluies (entre 1 et 3mm/jour) entre le 30 juin et le 02 juillet provoqueraient des contaminations de niveau fort.

Faire un tour régulier de vos parcelles et suivre les prévisions météo (persistance probable d'une période sans pluie) **est indispensable** pour adapter votre stratégie de protection.



Source : NBM-CAPDL

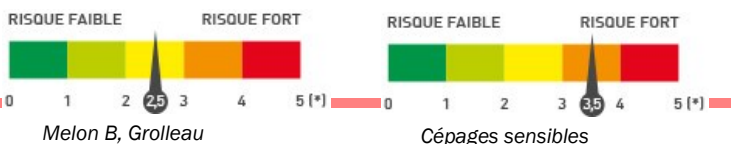
Sortie « en paquet » des contaminations du 07 au 11 juin sur cette jeune feuille de Chardonnay du Pays de Retz



Comparaison de la Fréquence Théorique d'Attaque (FTA) du modèle Potentiel Système -IFV sur les millésimes 2018 et 2019 sur 2 stations : Le Landreau (44) et Faye d'Anjou(49).

On note un démarrage plus tardif en 2019 / 2018, et une phase de stabilisation depuis le 12 juin qui court jusqu'au 10 juillet.

Oïdium



• Doucement mais surement...

Observations

Hormis les situations à historiques (hors réseau) ou l'oïdium progresse (feuilles et grappes) ainsi que sur **1 témoin chardonnay du réseau** (20% des ceps présente des feuilles oïdiées, sachant qu'il n'avait pas été décelé d'oïdium la semaine passée...), ce bioagresseur est **très discret** voire absent des 90 autres parcelles du réseau.

Analyse de la situation

La période de haute sensibilité à l'oïdium est en cours et de ce fait, la vigilance doit être de mise, d'autant plus sur les cépages dits sensibles (Chardonnay par exemple).

Les températures élevées actuelles (supérieures à 28°C) vont **momentanément bloquer la progression mycélienne**. En l'absence de pluies (modérées) la progression de l'infestation est limitée.

La phase épidémique est enclenchée sur l'ensemble du vignoble d'après le modèle (potentiel -système IFV). Le risque s'homogénéise à la hausse sur l'ensemble du vignoble. Le cumul des contaminations depuis fin mai (faibles mais régulières) fait que sur le terrain les symptômes pourraient être maintenant (fin juin) plus visibles.



Feuilles crispées + feutrage grisâtre : c'est bien Uncinula necator en cours d'invasion !



Feutrage blanc-gris dense de l'oïdium sur les pédicelles des futures baies de chardonnay. Cliché du 18 juin 2019

Black rot



• Aux abonnés absents.

L'expression du Black-rot est conditionné en très grande partie par l'historique parcellaire et la sensibilité du cépage (Folle Blanche très sensible par exemple).

Pas de nouveaux symptômes sur les parcelles à historique nantaises pour le moment.

Le risque d'attaque sur feuilles est maintenant très faible, la vigilance devra reprendre à partir du stade nouaison-grains de plomb.



Source : S. Savary-CA 44

Symptômes de Black-rot frais sur Folle Blanche au 15 juillet2013.

Abeilles

Les abeilles butinent, protégeons-les !
Lisez la note nationale BSV en cliquant sur l'image ci-contre



Vu au vignoble



Source : S Savary - CAPDL

Décoloration et dessèchement internerveaire...l'apoplexie (facies foudroyant du dépérissement esca -BDA) est malheureusement proche...



Source : C.Paony-Caves de la Loire

Demoiselle aux yeux d'or..
Adulte ailé de Chrysoperla carnea qui d'ici quelques temps va donner naissance à des larves voraces très utiles !



Source N Méchineau - CAPDL

Faune auxiliaire active en ce début d'été, de nombreux cantharides nous sont signalés par les observateurs.
Sur ce cliché, c'est un téléphore fauve qui a joué la star !

Les curseurs de risque utilisés ont pour objectif de synthétiser l'ensemble des informations : observations, période de risque, données météo, modèles, ... sauf lorsque cela est précisé
1 = risque faible; 2 = risque assez faible; 3 = risque moyen; 4 = risque assez fort; 5 = risque fort

