

ACTUALITES

Bilan météorologique P.1

Alliums
Teigne, mildiou P.2

Asperge
Criocère P.2

Brassicacées
Altise P.3

Carotte - Céleri - Panais
Oïdium, septoriose P.3

Cucurbitacées
Acarien, punaise, oïdium P.4

Fraisiers
D. suzukii, thrips P.5

Laitues—Mâche
Noctuelles, sclérotinia P.6

Solanacées
Tuta absoluta, doryphore, oïdium, cladosporiose P.7

Les ravageurs coléoptères tels que altises, criocères et doryphores sont très présents dans les parcelles et causent de lourds dégâts, favorisés par le temps chaud et sec de ces dernières semaines.

Malgré cette météo estivale, des maladies telles que le mildiou réapparaissent dans les cultures, favorisées par l'intensité des irrigations.

BILAN METEOROLOGIQUE

	Pluviométrie 2018 mm (S 30)	T min S 30	T max S 30
Saint-Julien-de-Concelles (44)	472,6 mm (+11,6)	16,7 °C	32,9 °C
Machecoul (44)	713,2 mm (+22)	15,3 °C	29,5 °C
Allonnes (49)	421,3 mm (+6)	13,2 °C	35,4 °C
Saint-Mathurin-sur-Loire (49)	419,2 mm (+21)	14,2 °C	34,7 °C
Le-Lude (72)	473,2 mm (+8.4)	12,4 °C	32,2 °C
Saint-Jean-de-Monts (85)	388,4 mm (+7)	13,3 °C	39,2 °C
Vix (85)	474,6 mm (+6)	14,3 °C	32,8 °C

Le climat a été très chaud ces dernières semaines, et ponctué de quelques brefs épisodes pluvieux. L'irrigation importante qui en découle a permis le retour dans les parcelles de maladies comme le mildiou ou l'alternariose. L'enherbement est aussi très important dans les parcelles.

Le début de semaine a été plus frais et couvert : la fin de semaine sera dominée à nouveau par un temps ensoleillé, chaud et sec. Le temps risque d'être un peu plus couvert la semaine prochaine et les températures devraient se rafraîchir légèrement.

ABONNEMENT BSV

Retrouvez le bulletin de santé du végétal sur le web...

- www.draaf.pays-de-la-loire.agriculture.gouv.fr
- www.pays-de-la-loire.chambres-agriculture.fr
- www.polleniz.fr

... ou inscrivez-vous en ligne pour être informé directement par mail de chaque nouvelle parution :

www.pays-de-la-loire.chambres-agriculture.fr/innovation-rd/agronomie-vegetal/surveillance-biologique-du-territoire/abonnez-vous-gratuitement-aux-bsv

Poireau : Ste-Gemmes-sur-Loire (49), Valanjou (49), Villebernier (49), Machecoul (44), Fresnay-en-Retz (44). Oignon : parcelles flottantes (49) - Les Rosiers-sur-Loire, Auverse, Noyant et Vernantes. Modèle Oignon-Mildiou DGAL : données météorologiques de St-Mathurin-sur-Loire, Parçay-les-Pins, Allonnes (49), St-Julien-de-Concelles (44) et St-Jean-de-Monts (85).

• Ravageurs et Maladies

Thrips (Poireau)

Le **thrips** a été absent des relevés en semaine 30 et 31 dans les parcelles de poireau suivies à Ste-Gemmes-sur-Loire (49).

Teigne du poireau *Acrolepiopsis assectella* (Poireau)

On observe un bruit de fond de vol de la **teigne** dans les parcelles de poireau depuis début juillet. En semaine 31, on relève 1 individu à Villebernier (49), et 0 à Valanjou et Ste-Gemmes-sur-Loire (49). Dans le 44, la pression a fortement diminué avec 0 individus piégés à Machecoul et 1 à Fresnay-en-Retz.

Mineuse du poireau (Poireau)

Dans le 49, une seule pique de nutrition sur les pieds de ciboulette installés en parcelle de poireau a été observée à Valanjou. A St-Gemmes-sur-Loire et Villebernier en revanche, aucune pique n'a été vue.

Alternaria et Stemphylium (Oignon)

Des symptômes **d'alternaria** et de **stemphylium** ont été observés dans de nombreuses parcelles d'oignons à Rosiers-sur-Loire, Noyant et Vernantes (49). La pression varie selon les parcelles. L'humidité élevée dans les parcelles suite aux

irrigations importantes et les blessures sur les feuilles dues aux fortes températures leur sont favorables.

Mildiou (Oignon)

Une parcelle d'oignon rouge a été fortement touchée par le mildiou ces dernières semaines. L'oignon rouge est plus sensible à cette maladie que l'oignon jaune, et actuellement aucun symptômes en jaune n'a été observé. Cependant, surveillez bien vos parcelles.

D'après miloni (modélisation pour le plein champ) :

Le **modèle miloni** (mildiou oignon) n'indique toujours aucune sporulation ou contamination sur la dernière semaine, malgré les quelques précipitations observées. Le risque lié au mildiou est faible. Cependant il est important de rappeler que le modèle ne prend pas les nombreuses irrigations mises en place pour maintenir les cultures. Même si le risque est faible, restez donc vigilants.

Cependant, en cas de contamination de la parcelle :

- le 12 juin à Allonnes (49), St-Julien-de-Concelles (44)
- le 7, 12 et/ou le 15 juin à St-Jean-de-Monts (85)
- le 15 juin à St-Mathurin-sur-Loire (49)

L'incubation est encore en cours sans qu'une date de sortie de taches soit pour le moment prévue par le modèle.

ASPERGE

Asperge : Villebernier (49), Allonnes (49). Modèle Asperge-Stemphyliose CTIFL : Allonnes (49), Parçay-les-Pins (85), St-Mathurin-sur-Loire (44), Machecoul (44)

• Ravageur et Maladie

Criocères

La pression **criocères** est importante en 49, avec respectivement 15 et 45 individus/piège dans les parcelles suivies à Allonnes et Villebernier, avec présence d'adultes et de larves.

Les conditions climatiques à venir (temps chaud et sec) lui sont très favorables, restez vigilant.

Stemphyliose

Des attaques de **stemphyliose** ont été signalées dans certaines parcelles d'asperge en 49.

Le modèle biologique du CTIFL indique un risque d'infection :

- le 20 juillet à Allonnes (49), Parçay-les-Pins (85) et St-Mathurin-sur-Loire (44)
- le 27-28 juillet à Machecoul (44)

BRASSICACEES

Radis : parcelles flottantes (44). Choux : parcelles flottantes (49). Roquette : parcelles flottantes (44).

• Ravageurs

Mouche du chou (Radis)

Des dégâts causés par la mouche du chou ont été observés en 44 : 10% des plantes sont touchées sur les parcelles de radis suivies.

Altise (Choux, Radis, Roquette)



La pression **altise** reste toujours importante et généralisée sur l'ensemble des parcelles de crucifères suivies de la région (choux, radis, roquette, etc..). Des petits bassinages réguliers ou un soufflage des plantes peuvent être envisager afin de faire tomber les adultes au sol et perturber un peu leur cycle. Cependant ce type de méthodes est chronophage pour une efficacité limitée. Les binages peuvent également permettre de détruire une partie des nymphes (stade de développement de l'insecte qui se fait au sol pour ce ravageur), mais ne sont pas suffisants pour gérer une telle pression.

Mildiou (Radis)

En semaine 30, on nous signalait des attaques de mildiou en parcelles de radis en Loire-Atlantique (44). La pression était faible avec 10% des plantes touchées. Les conditions climatiques prévues ne lui sont pas favorables, mais attention à la bonne gestion de l'irrigation.



Dégâts d'altises sur chou. Crédit photo : CDDL

CAROTTE - CELERI - PANAIS

Carotte : Longué-Jumelles, Varennes-sur-Loire, Ste-Gemmes-sur-Loire (49). Céleri : modèle Septocel. Panais : Allonnes, Longué-Jumelles, Saint-Sulpice (49).

• Ravageurs et Maladies

Mouche de la carotte (*Psilae rosae*) (Carotte, Panais)

Le vol de la mouche de la carotte est très faible voir nul en 49 : à Longué-Jumelles et Blaison-Gohier 1 individu/piège a été relevé, et 0 individus à Allonnes et Sainte-Gemmes.

Oïdium (Carotte)

Des premiers symptômes d'oïdium ont été observés en parcelle de carottes dans le Maine-et-Loire (49).

Septoriose du céleri (Céleri)

Le **modèle Septocel** (DGAL, INOKI) indique des risques de contaminations :

- le 31 juillet à Allonnes (44),
- le 22-23 juillet, du 25 au 28 juillet, et le 30-31 juillet à Machecoul (44) et St-Jean-de-Mont (85).



Symptômes de septoriose sur feuilles de céleri.
Crédit photo : CDDL

CUCURBITACEES

Concombre : Valanjou (49), Carquefou, Bouguenais, Basse-Goulaine, Haute-Goulaine (44), Aizenay (85), parcelles flottantes (49, 85). Melon : Chaille-les-Marais (85).

• Ravageurs

Acarien (Concombre)

Les observations d'**acariens** faites en 44 au début de la semaine 30 montrent une pression variable : 70% des plantes atteintes à Haute-Goulaine (44), 40% à Aizenay (85) et 0% à Carquefou (44).

La météo est favorable à un développement important des populations.

Aleurode et Punaise *Nezara viridula* (Concombre)

En semaine 30, les pressions **aleurodes et punaises** étaient faibles sur les sites de Carquefou (44), Bouguenais (44) et Aizenay (85) : 10% des plantes touchées pour les aleurodes, et 10-15% pour les punaises. Avec le retour des fortes températures, le risque est élevé.

Thrips (Concombre)

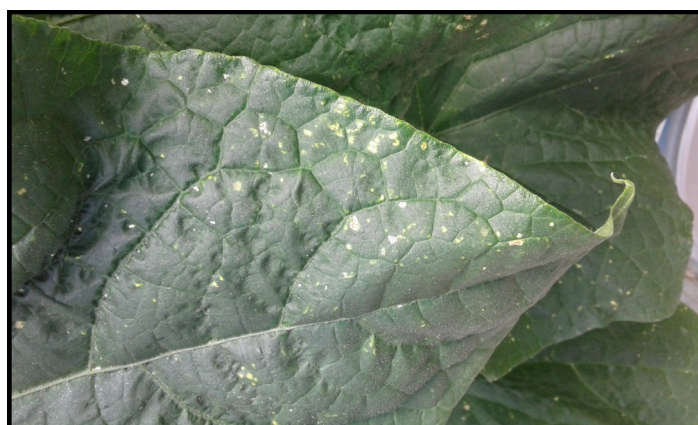
La pression **thrips** était très variable en semaine 30 d'une parcelle de concombre à l'autre. Les attaques sont moyennes à Carquefou (44), Haute-Goulaine (44) et Aizenay (85) avec 10 à 20% des plantes atteintes, tandis qu'elles sont fortes à Basse-Goulaine (44) avec 50% des plantes touchées. Les conditions à venir leur sont favorables.

Puceron (Concombre)

Comme pour le thrips, la pression puceron était variable en semaine 30 : 20% des plantes attaquées à Haute-Goulaine (44), Aizenay (85) et Basse-Goulaine (44), et 50% à Carquefou (44).

Sésamie *Sesamia nonagrioides* (Melon)

Un individu a été piégé dans une parcelle suivie de melons à Chaille-les-Marais (85).



Thrips sur concombre. Crédit photo : CDDL

• Maladies

Oïdium (Concombre)

La pression oïdium semble avoir diminué. En semaine 30, on nous a signalé des attaques d'intensité variable en 85. En ce début de semaine 31, seulement 5% des plantes sont atteintes à Beaulieu-sous-la-Roche en Vendée (85). En 49, la pression est latente sous les tunnels suivis.

L'aération des tunnels lors d'un temps sec favorise la dispersion de la maladie dans les parcelles touchées. Le risque est élevé.

Dépérissement (Concombre)

En semaine 30, des symptômes de dépérissement ont été constatés sur concombres dans le 44 et le 85 : entre 20 et 30% des plantes étaient atteintes.



Dépérissement et phytium sur concombre.

Crédit photo : GDM

FRAISIERS

Fraisiers : Beaufort-en-Vallée, Varennes-sur-Loire, Longué-Jumelles (49), parcelle flottante (86).

• Ravageurs et Maladie

Pucerons

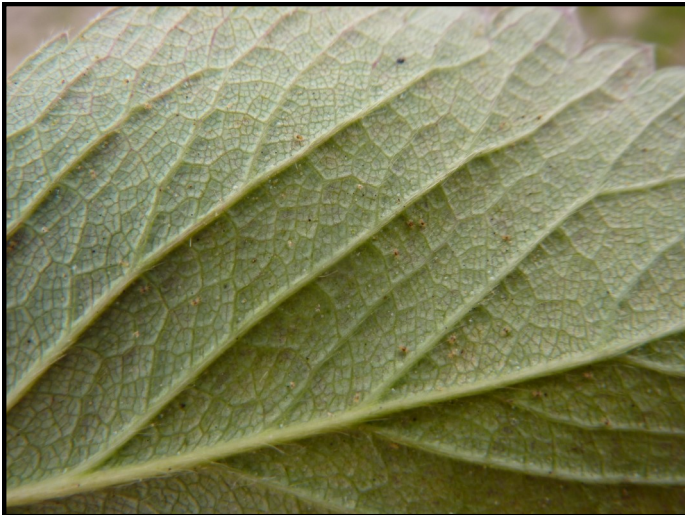
La pression **pucerons** reste très variable d'une parcelle à l'autre, mais semble tendre à diminuer. En 49, 50% des plantes sont touchées à Varennes-sur-Loire (contre 90% la semaine précédente), tandis qu'à Beaufort-en-Vallée, aucun puceron n'a été observé une fois de plus.

Acarien et Thrips

La pression **acariens** est également variable selon les parcelles : le nombre de plants touchés est de 65% à Varennes-sur-Loire, et 0% à Beaufort-en-Vallée (49).

La pression **thrips** est stable en semaine 31, 5% et 20% des plantes sont touchées respectivement à Varennes-sur-Loire et Beaufort-en-Vallée (49).

Surveillez vos parcelles, après un léger passage pluvieux et plus frais, le temps chaud et sec est de retour : le risque est donc de nouveau élevé pour les cultures.



Acarie sur fraisier. Crédit photo : CDDL

Drosophila suzukii

Les piégeages de *D. suzukii* sont en diminution en semaine 31 par rapport à la semaine 30 dans les parcelles suivies. A Beaufort-en-Vallée (49), 2 individus/piège ont été capturés cette semaine contre 3.5 la semaine précédente. A Varennes-sur-Loire, 0 individus capturés cette semaine contre 2.5 en semaine 30.

En revanche, on nous signale d'importants dégâts et de nombreux vols aux alentours de Saumur (49) et en Vendée (85).

Dans la mesure du possible continuer à mettre en place des mesures prophylactiques pour limiter sa présence dans les cultures : récolte régulière, effeuillage des plants, évacuation des déchets de récolte.

Oïdium

La pression **oïdium** est faible dans les parcelles suivies en 49 : entre 5 et 10% des plantes atteintes. Attention cependant à son développement avec les conditions climatiques annoncées.



Oïdium sur fraisier. Crédit photo : CDDL

LAITUES - MÂCHE - EPINARD

Laitues : Secteur St-Julien-de-Concelles (44), Secteur La Planche - St Hilaire - Montaigu (85), Secteur Commequier - Notre Dame de Riez (85), Secteur Fresnay - Machecoul (44), Vivy (49), Villebernier (49), St-Martin-de-Sanzay (79). Mâche : St-Julien-de-Concelles (44).

• Ravageurs

Noctuelles (*A. gamma*, *A. segetum*, *H. armigera*)

Suivi du vol de noctuelles en parcelle de salade en semaine 30 et 31

SITE	<i>A. gamma</i> (noctuelle défoliarice)		<i>A. segetum</i> (noctuelle terricole)		<i>H. armigera</i> (noctuelle de la tomate)	
	S30	S31	S30	S31	S30	S31
Villebernier (49)	8	8	0	0	0	0
St-Martin-de-Sanzay (79)	15	15	1	1	0	0
Ste-Gemmes-sur-Loire (49)	21	2	3	5	1	
Vivy (49)	3	2				
Secteur St-Julien-de-Concelles (44)	26					
Secteur Commequier - Notre Dame de Riez (85)	14					
Secteur Fresnay - Machecoul	17					

Le vol de *A. gamma* a diminué entre la semaine 30 et 31 à Ste-Gemmes-sur-Loire et Vivy (49), et s'est stabilisé à Villebernier (49) et St-Martin-de-Sanzay (79). Une légère recrudescence d'*A. segetum* est à noter à Ste-Gemmes-sur-Loire (49) et St-Martin (79). Pas d'*H. armigera* capturé cette semaine.

• Maladies

Sclérotinia (Laitue)

On nous signale des attaques de **sclérotinia** dans des parcelles de laitue en 44.

Maladie des racines noires *Thielaviopsis basicola* (Mâche)

En 44, des symptômes causés par *Thielaviopsis* ont été observés en parcelles de mâche. 15% des plantes ont été touchées en semaine 30.

Le thielia se développe préférentiellement en conditions chaudes. Les parcelles étant irriguées de façon très régulières et la pousse des plantes ralentie par les coups de chaud importants, les conditions sont réunies pour que le champignon se développe et provoque d'importants dégâts sur les cultures.



Sclérotinia sur laitue. Crédit photo : CDDL

SOLANACEES

Tomate : Ste-Gemmes-sur-Loire (49) Aubergine : Treize-Septiers parcelles flottantes (49 et 85).

• Ravageurs

Tuta absoluta (Tomate)

Le vol de *tuta* a connu un pic en semaine 30 dans la parcelle suivie à Ste-Gemmes-sur-Loire (49) avec 115 papillons piégés. La pression a diminué mais reste importante en ce début de semaine 31 avec 32 papillons piégés. Des galeries sont également visibles sur le feuillage.

En 44, quelques dégâts sont aussi observés en tomates hors-sol à Pont-Saint-Martin et Saint-Julien-de-Concelles.

les dégâts tout autant. Dans le 85, on nous remonte une pression moyenne dans une parcelle suivie à Treize-Septiers avec 20% des plants touchés. On observe des individus à tous les stades, aussi bien des larves que des adultes.

La météo est très favorable au développement des populations.

Aleurodes (Tomate)

La pression **aleurodes** est importante en tomates hors sol en 44 : entre 80% et 90% des parcelles touchées à Pont-Saint-Martin, Machecoul et Haute-Goulaine.

Doryphores (Aubergine)

La pression **doryphores** est très élevée dans les parcelles d'aubergines en 49 : les populations sont importantes et

• Maladies

Mildiou et Botrytis (Tomate)

On nous signale des restes de foyers en 49 et en 44. On observe également des dégâts de botrytis (10% des plantes atteintes). L'augmentation des températures prévue pour les prochains jours n'est pas favorable aux deux maladies.

Chancre bactérien et acariose bronzée (Tomate)

On nous signale également un début d'apparition de d'acariose bronzée et de chancre bactérien en 44. Pour l'instant les pressions sont très faibles (à peine 1%).

Oïdium et Cladosporiose (Tomate)

En Loire-Atlantique (44) on observe des débuts d'attaques d'**oïdium** et de **cladosporiose** sur tomates hors sol.

Les conditions climatiques à venir vont être favorables à l'oïdium, moins à la cladosporiose.

Viroses (Aubergine)

Des symptômes de virose ont été observés en parcelle d'aubergine à Treize-Septiers (85). Le virus de la marbrure de l'aubergine est suspecté.

(*) 1 = risque faible; 2 = risque assez faible; 3 = risque moyen; 4 = risque assez fort; 5 = risque fort

RESEAU DE SURVEILLANCE BIOLOGIQUE DU TERRITOIRE 2018
PAYS DE LA LOIRE

Rédacteur : Jérémy BELLANGER — CAPdl — CDDL — jeremy.bellanger@pl.chambagri.fr



Directeur de publication : Jean-Loïc Landrein - président du Comité régional de surveillance biologique du territoire.

Groupe technique restreint : CDDL - SRAL - GDM - CDDM - POLLENIZ



Observateurs : CDDL - CDDM - Coopérative Rosée des champs - Fleuron d'Anjou - GAB44 - CAB - GDM - Symbiose - Val Nantais - Clause - Terrena Semences - Vilmorin - CNPH La Ménitric - UNILET - CECOVAL - Maraichers.

Ce bulletin est produit à partir d'observations ponctuelles. S'il donne une tendance de la situation sanitaire régionale, celle-ci ne peut être transposée telle quelle à la parcelle. La CRAPL dégage donc toute responsabilité quant aux décisions prises par les agriculteurs pour la protection de leurs cultures et les invite à prendre ces décisions sur la base des observations qu'ils auront réalisées sur leurs parcelles.

Action pilotée par le ministère chargé de l'Agriculture, avec l'appui financier de l'Office national de l'eau et des milieux aquatiques, par les crédits issus de la redevance pour pollutions diffuses attribués au financement du plan Ecophyto.