



Nord-Pas de Calais

Bulletin n° 17 du 15 juin 2011

avec la participation des coopératives (la Flandre, Unéal, Union de la Scarpe), des négoce (Act'Appro, Nord Négoce, Raisonord), de Tereos, de la filière lin, des semenciers, des firmes, du LEGTA d'Arras, du SETA de Bapaume et des agriculteurs observateurs.

Agro-météo

Après quelques jours de temps chaud (supérieur à 20°C), les températures vont à nouveau diminuer et se stabiliser vers 16-18 °C avec du vent. On annonce de petites précipitations (2 à 3 mm) pratiquement tous les jours de la semaine.

C'est une météo à priori défavorable aux insectes.

➤ POIS PROTÉAGINEUX :

Stades

Fin floraison à stade limite d'avortement.

Ravageurs

Surveiller l'évolution des pucerons verts (seuil : 30 pucerons par plante) jusqu'au stade gousses pleines sur les derniers étages (stade FSLA – Fin Stade Limite d'Avortement). Quelques individus sont signalés mais les populations restent en dessous du seuil de nuisibilité.

Maladies

Pas de symptômes signalés.



Source C. Gazet CRA 59/62

Gousse pois

➤ ORGE DE PRINTEMPS :

Stades

Grains formés à grains laiteux.

➤ FÉVEROLE :

Stades

Fin floraison pour la majorité des parcelles.

Maladies

Peu de maladies signalées.

Anthracnose et mildiou dans de faibles proportions sur 2 parcelles.

Premières pustules de rouille observées sur une parcelle. A surveiller jusqu'au stade gousses pleines.

Ravageurs

Bruche

A surveiller tant qu'il y a des fleurs sachant que le stade fin floraison est pratiquement atteint partout.

Seuil de nuisibilité : jusqu'au stade fin floraison avec 2 jours consécutifs où les températures maximales atteignent ou dépassent 20°C.

Pucerons

Surveiller l'évolution des pucerons jusqu'au stade gousses pleines.

Le seuil de nuisibilité (10% de plantes porteuses de manchons) est atteint sur la moitié des parcelles du réseau.

Début d'installation de pucerons verts sur trois parcelles.



Source C. Gazet CRA 59/62

Pucerons verts
sur féverole

➤ BLÉ :

Stades

Grains laiteux-pâteux pour la moitié des parcelles observées.

Maladies

La situation reste toujours globalement saine.

Rouille brune

Signalée sur variétés sensibles en situations non protégées. Sauf cas particulier, son développement reste faible.

Suivre le développement de la maladie jusqu'à fin floraison... il n'y a donc plus guère que les parcelles les plus tardives à surveiller.

Ravageurs

Pucerons des épis

Près de la moitié des parcelles sont notées avec présence de pucerons sur épi dont quatre avec présence plus marquée (plus de 20% d'épis porteurs).

Une seule parcelle a atteint le seuil de nuisibilité d'un épi sur deux colonisé.

A surveiller jusqu'au stade grains pâteux.



Source C. Gazet CRA 59/62

pucerons
sur épi

➤ MAÏS :

Stades

9 à 12 feuilles

Les températures plus fraîches et les pluies de ces derniers jours ont quelque peu ralenti le développement des plantes. Les pluies « tombent à pic » pour les maïs.

Ravageurs

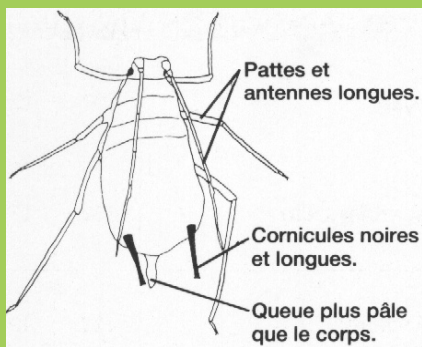
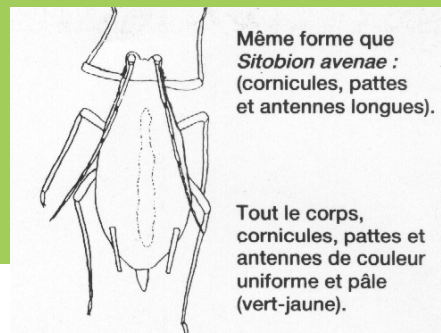
Des pucerons sont encore observés dans certaines parcelles maïs sans atteindre le seuil de nuisibilité.

Rappel sur les seuils de nuisibilité :

Metopolophium dirhodum :

- entre 4 et 6 feuilles : une dizaine de pucerons par pied.
- entre 6 et 8 feuilles : 20 à 50 pucerons par pied.
- entre 8 et 10 feuilles : 100 pucerons en moyenne par pied.
- au-delà de 10 feuilles : 200 pucerons en moyenne par pied.

Metopolophium dirhodum
Couleur Vert - jaune



Sitobion avenae :

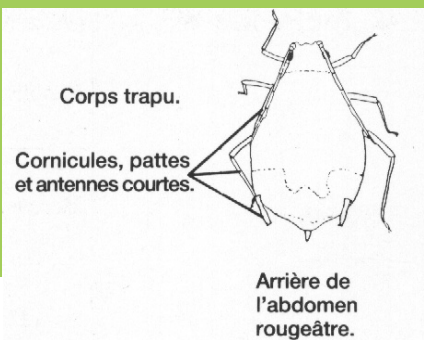
- avant 10 feuilles, plus de 500 pucerons par pied.

Sitobion avenae
Couleur pouvant varier suivant les individus
(Vert pâle à marron très foncé)

Rhopalosiphum padi :

- avant 6 feuilles : plus de 10 pucerons ailés par plante avec colonies d'aptères.
- au moment de la floraison mâle : 1 panicule sur 2 colonisée.

Rhopalosiphum padi
Couleur Vert foncé à vert olive



Pyrale

Des papillons ont été capturés dans le douaisis - valenciennois.

Le vol se généralise, il va falloir maintenant surveiller l'apparition des premières pontes. Rappelons, que jusqu'à présent, la région est potentiellement peu concernée par le risque pyrale.

Même si en fréquence, le nombre de tiges touchées par l'insecte a été en augmentation au cours de l'été dernier dans certaines parcelles, les comptages sur cannes effectués à l'automne confirment le faible niveau de risque.

Aucun relevé réalisé ne dépasse le seuil de nuisibilité retenu.

Le piégeage organisé actuellement doit être considéré comme une veille vis-à-vis du ravageur. C'est le suivi en cultures qui permettra d'appréhender la pression et d'observer notamment si une évolution du risque est engagée.



Adventices

Les pluies ont favorisé des relevées sur les parcelles les moins avancées...

➤ **BETTERAVE :**

Stades

Les pluies de la semaine dernière ont redonné de la couleur au feuillage et « boosté » la végétation.

Les premières betteraves montées ont fait leur apparition, il s'agit essentiellement de betteraves dites « sauvages » et de quelques montées issues de pollution.

Il est impératif de les éliminer. Tant que la floraison n'a pas eu lieu, il est possible de les laisser au champ en prenant soin de les arracher, de couper la hampe florale et de la déposer sur le feuillage.

Maladies

Mildiou : Certaines feuilles externes jaunissent et s'épaississent pouvant faire penser à de la jaunisse virale, alors que les feuilles du cœur prennent une teinte vert clair et se gaufrant.

Par la suite un duvet violacé apparaît sur les deux faces des feuilles du cœur de la betterave.

Le temps froid et humide favorise le développement de ce champignon.

Il n'existe pas de seuil de nuisibilité, le mildiou ne touche en général que de 1 à 6% des plantes.

Ravageurs

noctuelles défoliatrices et pégomysies : toujours en dessous des seuils de nuisibilité.

Pégomyie : 10 % de betteraves avec présence de larve dans les feuilles.

Noctuelle : 50% de betteraves touchées avec présence de chenilles.

➤ **LIN :**

Stade

De fin floraison à début maturité.

Maladies

Oïdium : très peu d'évolution par rapport à la semaine dernière.

Fin du risque en toutes situations.

Le début de maturité est l'occasion d'observer les maladies de fin de cycle comme la verticilliose.

L'arrachage prévu début juillet en moyenne pourra être avancé d'une semaine en cas de forte pression.

Action pilotée par le ministère chargé de l'agriculture, avec l'appui financier de l'Office national de l'eau et des milieux aquatiques, par les crédits issus de la redevance pour pollutions diffuses attribués au financement du plan Ecophyto 2018.

Ce Bulletin est rédigé à partir d'observations ponctuelles réalisées sur un réseau de parcelles.

Il donne une tendance de la situation sanitaire, toutefois celle-ci ne peut être transposée telle quelle à chacune des parcelles.

Directeur de la publication : Jean Bernard Bayard, Président de la Chambre d'agriculture de région du Nord-Pas de Calais

Rédacteurs: animateurs régionaux des filières : Claude Gazet de la Chambre d'agriculture de région en collaboration avec :

Vincent Delannoy (ITB) pour la Betterave, Arnaud Vanboxsom (CETIOM) pour le Colza, Thierry Denis (Arvalis Institut du Végétal) pour les Céréales et les Protéagineux, Bertrand Carpentier (Arvalis Institut du Végétal) pour le Maïs, Marion Renaud de la Chambre d'agriculture de région en collaboration avec Florence Gorrias (ITL) pour le Lin

Coordination et renseignements : Samuel Bueche - Chambre d'agriculture de région du Nord-Pas de Calais

(Tél: 03 21 60 57 60 - Mail : samuel.bueche@agriculture-npdc.fr)