

Sommaire (cliquez sur le sujet souhaité)

[Colza](#) [Blé](#) [Orge hiver](#) [Triticale](#) [Orge print](#) [Tournesol](#) [Maïs](#) [Soja](#) [Météo](#)

[Adventices de printemps](#)

[Graminées des céréales](#)

[Agenda](#)

COLZA

Réseau = 16 parcelles observées.

Stades et état des cultures

Les colzas sont défloris.

Dans les secteurs peu arrosés, sur quelques parcelles séchantes ou avec problèmes d'implantation, les feuilles se dessèchent.

Colza desséché



Système racinaire « traçant » et non « pivotant »



Adventices

Les folles avoines épiant



[Retour vers le sommaire](#)

BLE d'hiver

Réseau = 33 parcelles observées.

Stades et état des cultures

La floraison débute.

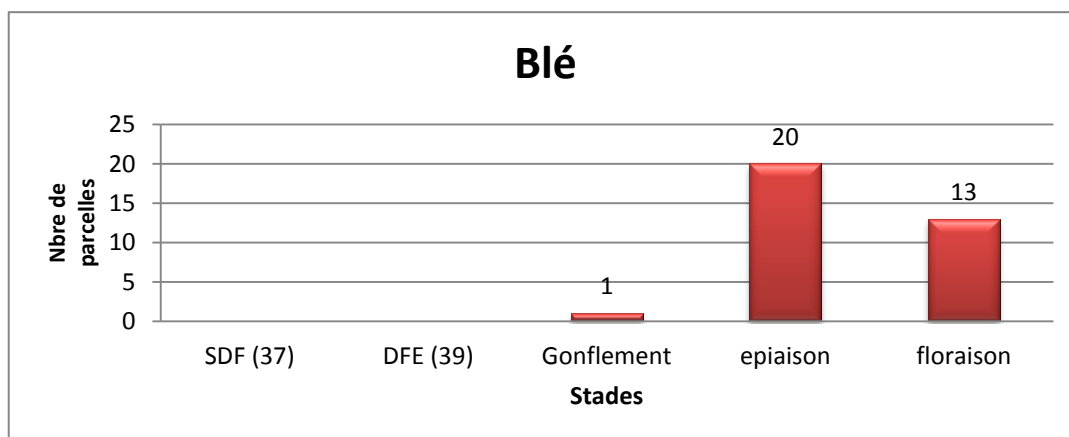
Stade éclatement de la gaine



Stade épisaison



Floraison



Maladie – septoriose

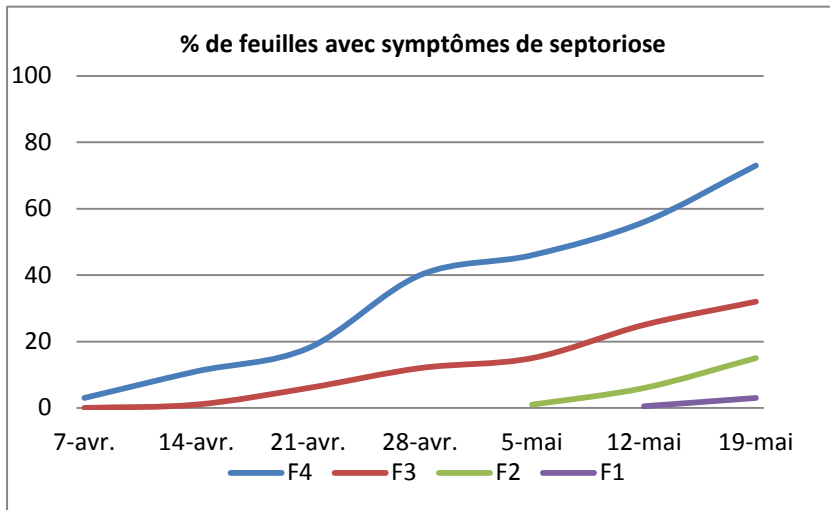
Seuil de nuisibilité : à partir du stade 2 nœuds, le seuil de nuisibilité est atteint quand 20% des F3 définitives sont touchées par la septoriose.

Sur le terrain :

Elle arrive sur F1 définitive dans 5 parcelles.

Dans un certain nombre de témoins non traités, les 3 dernières feuilles sont indemnes de maladies.

Evolution de la septoriose dans les témoins non traités



Septoriose sur F1 – CHEVALIER semé fin septembre - Sornay



Toutes les parcelles ont dû être protégées où doivent l'être incessamment (semis tardifs).

Rouille brune

Seuil de nuisibilité : apparition de pustules sur les trois dernières feuilles.

Sur le terrain :

Elle progresse et nécrose les feuilles.

Les premières pustules sont visibles sur les semis de début novembre (Orvantis – SY Moisson).

Foyer de rouille brune – CHEVALIER semé fin septembre - Sornay



Toutes les parcelles ont dû être protégées.

Rouille jaune

Seuil de nuisibilité : dès l'apparition de pustules.

Toutes les parcelles ont dû être protégées.

	Références				Variétés récentes			
Variétés peu sensibles	Variétés peu sensibles							
	ILICO	GRAINDOR	7	TULIP				
Variétés moyennement sensibles	FLUOR	GALIBIER	6,5	OREGRAIN				
	SOKAL	EPHOROS	6	CALISOL				
Variétés moyennement sensibles	HYSUN	AS DE CŒUR	ALIXAN	BERGAMO	BONIFACIO	GRAPELI	HYFI	
	NOGAL	CROISADE	BRENTANO	HYSPEED	LYRIK	MANDRAGOR	MATHEO	
				RUBISKO	SOLVEIG	SY MOISSON		
	PAKITO	HYSTAR	HYBERY	5	SOBRED	HYXPRESS	HYXTRA	RONCARD
	SPONSOR	SOLEHIO	SCENARIO		PUEBLO	GHAYTA		
	ARKEOS	AREZZO	APRILIO		BELEPI	CALCIO	ROCHFORT	STADIUM
	RUSTIC	LEAR	ISTABRAQ	4,5	TERROIR	VALDO		
	CHEVRON	BOREGAR	AUBUSSON	4	ALHAMBRA	ASCOTT	CALABRO	CELLULE
	PALEDOR	KORELI	EUCLIDE		DIAMENTO	FAIRPLAY	HYTECK	ODYSSEE
		SOLLARIO	SELEKT					
	Variétés sensibles	BERMUDE	ALTIGO	ALLEZ Y	ARMADA	THALYS	TOBAK	ZEPHYR
GLASGOW		DINOSOR	EXPERT					
PREMIO		GONCOURT	GARCIA	3,5				
ALTAMIRA		BOISSEAU	ACCROC	3	DIDEROT	IONESCO	LAURIER	
TRAPEZ		COMPIL	CAPHORN					
		MUSIK	AZZERTI	2,5				
		PR22R58	ROYSSAC	2				
Variétés sensibles								

Sensibilité des variétés au risque DON* (fusariose graminearum) - échelle 2013/2014
 * : déoxynivalénol

Source : essais pluriannuels ARVALIS/CTPS

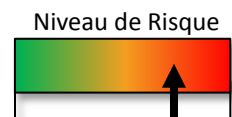
Tableau 1 : Grille agronomique blé tendre d'évaluation du risque d'accumulation du déoxynivalénol (DON) dans le grain lié à la fusariose sur épi (*Fusarium graminearum* et *F.culmorum*)

Gestion des résidus*		Sensibilité variétale		Risque
	Labour ou résidus enfouis	Peu sensibles	1	1
		Moyennement sensibles	2	
	Techniques sans labour ou résidus en surface	Peu sensibles	2	
		Moyennement sensibles	3	
	Labour ou résidus enfouis	Peu sensibles	2	2
		Moyennement sensibles	3	
	Techniques sans labour ou résidus en surface	Peu sensibles	2	
		Moyennement sensibles	3	
	Labour ou résidus enfouis	Peu sensibles	2	2
		Moyennement sensibles	3	
	Techniques sans labour ou résidus en surface	Peu sensibles	4	
		Moyennement sensibles	5	
	Labour ou résidus enfouis	Peu sensibles	2	2
		Moyennement sensibles	3	
	Techniques sans labour ou résidus en surface	Sensibles	4	
		Peu sensibles	5	
	Moyennement sensibles	6		
	Sensibles	7		

Niveaux de risque fusariose

Pour rappel, les témoins non traités sont riches d'enseignements, ils permettent de caractériser la pression des différents bio-agresseurs des cultures, de localiser les zones géographiques à problème et enfin d'apprécier l'intérêt, l'efficacité, le bon positionnement de la lutte chimique.

Pour les niveaux de risque 6 et 7 (précédent maïs sans labour), le risque peut être élevé sur les parcelles fleuries.



Pour les autres niveaux de risque, ils sont plutôt faibles pour cette semaine.



Cécidomyies oranges du blé

⚠ Ne pas confondre les cécidomyies oranges avec les cicadelles vertes décolorées. La cécidomyie a des antennes noires et les yeux noirs.

Cuvette

2 cécidomyies

1 cécidomyie et 1 cicadelle

Cicadelles vertes



Le traitement consiste à éliminer les adultes lorsqu'ils sont présents sur les épis. Il doit avoir lieu le soir (crépuscule) lorsqu'un maximum d'insectes est en position de ponte. Il n'est pas persistant. Les conditions météorologiques optimales à la ponte sont des températures chaudes et absence de vent.

Les années à fortes attaques sont rares, en moyenne tous les 10 ans. Mais les pertes de rendement peuvent atteindre la dizaine de quintaux.

Cécidomyies, vols, piégeages... Cliquez

Grille évaluation du risque - Cliquez



Indicateur	Historique de la récolte	Prévision de la récolte	Prévision de la récolte	Prévision de la récolte	Prévision de la récolte
Indicateur	Historique de la récolte	Prévision de la récolte	Prévision de la récolte	Prévision de la récolte	Prévision de la récolte
Indicateur	Historique de la récolte	Prévision de la récolte	Prévision de la récolte	Prévision de la récolte	Prévision de la récolte
Indicateur	Historique de la récolte	Prévision de la récolte	Prévision de la récolte	Prévision de la récolte	Prévision de la récolte
Indicateur	Historique de la récolte	Prévision de la récolte	Prévision de la récolte	Prévision de la récolte	Prévision de la récolte
Indicateur	Historique de la récolte	Prévision de la récolte	Prévision de la récolte	Prévision de la récolte	Prévision de la récolte
Indicateur	Historique de la récolte	Prévision de la récolte	Prévision de la récolte	Prévision de la récolte	Prévision de la récolte
Indicateur	Historique de la récolte	Prévision de la récolte	Prévision de la récolte	Prévision de la récolte	Prévision de la récolte
Indicateur	Historique de la récolte	Prévision de la récolte	Prévision de la récolte	Prévision de la récolte	Prévision de la récolte
Indicateur	Historique de la récolte	Prévision de la récolte	Prévision de la récolte	Prévision de la récolte	Prévision de la récolte

Seuil de nuisibilité

10 captures quotidiennes en cuvette entre les stades épiaison et fin floraison et observation fréquente de cécidomyies en soirée, en position de ponte sur les épis.

Au vu des résultats des années antérieures :

- le risque encouru par les cultures est extrêmement difficile à appréhender.
- le seuil de nuisibilité a tendance à surestimer le risque en Franche Comté

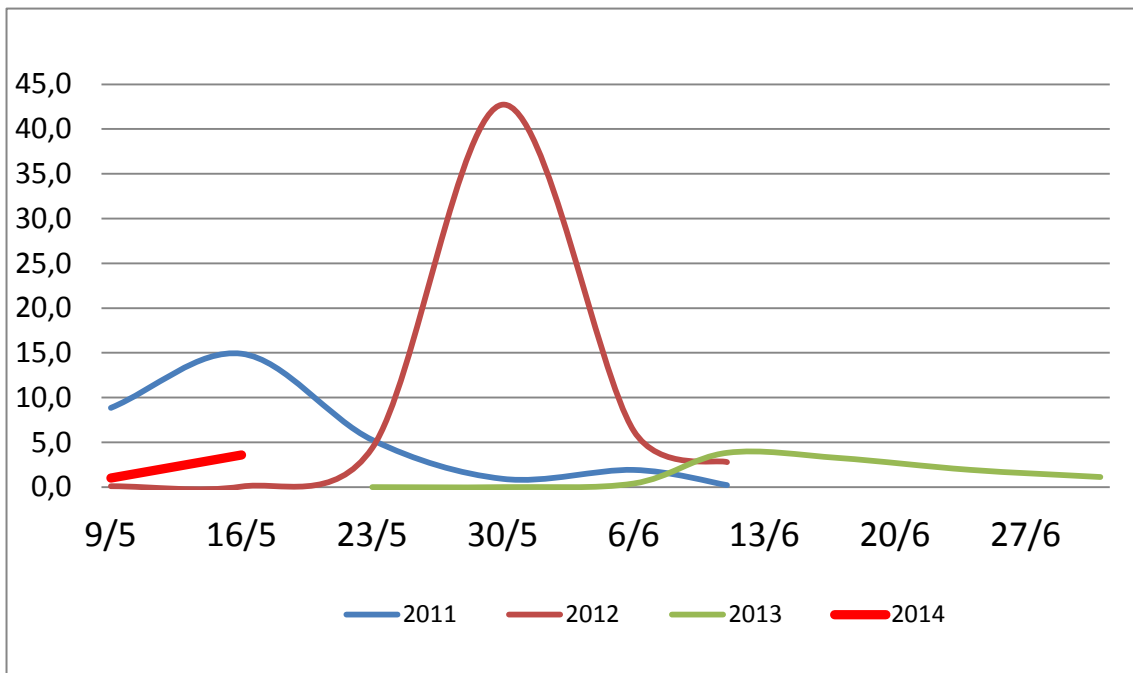
Des résistantes variétales à la cécidomyie orange (*Sitodiplosis mosellana*) existent : ALLEZ-Y, ALTIGO, BAROK, BOREGAR, KORELI et RUBISCO. Mais ces variétés sont sensibles à la cécidomyie jaune (*Contarinia tritici*).

Vous pouvez consulter le bilan cécidomyies de l'année 2013 – BSV N°24 aout 2013 - p11

Sur le terrain :

De 1 à 11 insectes sont capturés dans 10 cuvettes.
Le vol reste faible pour l'instant.

Captures moyennes hebdomadaires en cuvettes de cécidomyies oranges – 2011 2012 2013 2014



Le vol débute.



Pucerons des épis

Ils sont rares.

Adventices

Ray Grass et Folles avoines sont en cours d'épiaison.

Pour la reconnaissance des graminées, voir en fin de doc ou cliquer sur le lien [Graminées des céréales](#)

[Retour vers le sommaire](#)

ORGE d'HIVER

Réseau = 18 parcelles

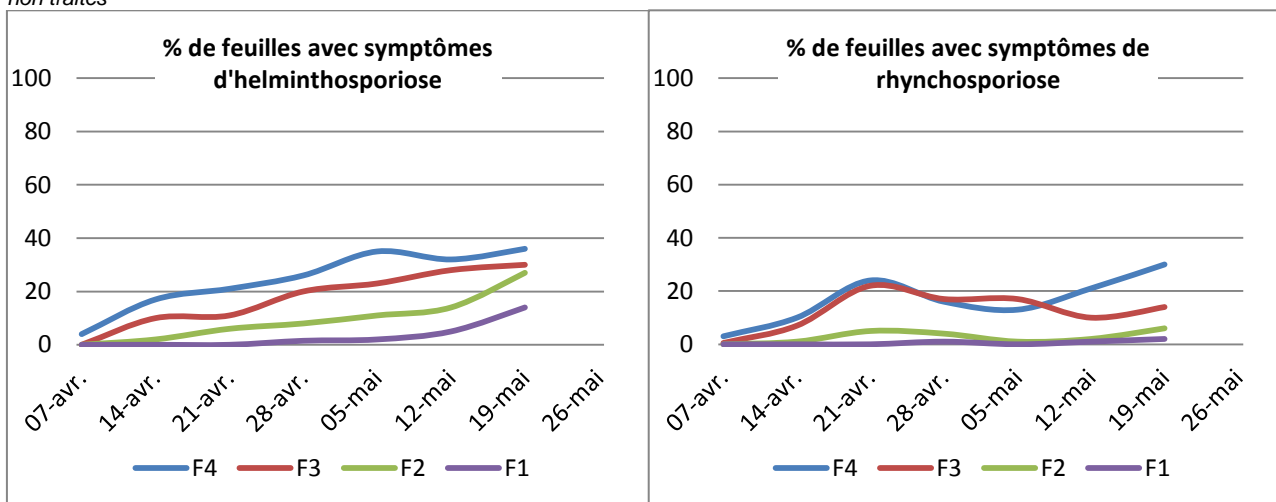
Stade et état des cultures

Le remplissage du grain est en cours.

Maladies

Sur le terrain :

Les maladies évoluent peu (voir courbes ci-dessous).



La protection fongicide doit être terminée.

[Retour vers le sommaire](#)

TRITICALE

Réseau = 2 parcelles

Stade et état des cultures

Epiaison. - floraison

Rouille jaune

Toutes les parcelles ont dû être protégées.

[Retour vers le sommaire](#)

Orge de printemps

Réseau = 4 parcelles

Stade et état des cultures

L'épiaison est en cours dans la parcelle semée fin février.
La majorité des parcelles est au stade pointant à étalé.

Maladies

L'oïdium est signalé dans 3 parcelles de SEBASTIAN. Il monte sur F4 et parfois F3 définitive.

L'objectif est de protéger les trois dernières feuilles, avant le stade épiaison pour bénéficier d'une systémie correcte.

Sur les parcelles les plus en avance où la F1 définitive est étalée, le risque est moyen à élevé.



Sur les parcelles plus en retard (stade 1 nœuds à F1 pointante), le risque est faible à moyen.



[Retour vers le sommaire](#)

Tournesol

Réseau = 11 parcelles

Stade et état des cultures

Les premiers semis de fin mars sont au stade 8 feuilles.

Insectes - pucerons

Seuils de nuisibilité

- Avant 5 feuilles : 30 à 50 pucerons en moyenne / plante
- De 5 feuilles à bouton étoilé : 50 à 100 pucerons / plante
- Au-delà du stade « bouton étoilé » : intervention inutile

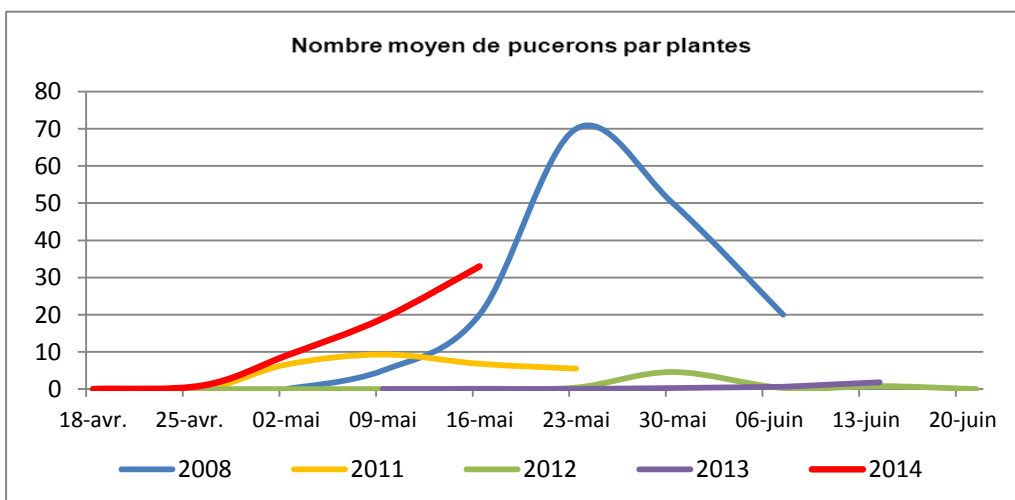
Sur le terrain :

Les infestations ont encore doublé cette semaine.
Les crispations des plantes peuvent parfois être significatives.

Observations pucerons

département	commune	Date semis	Nbre pucerons par plante 5/05	Nbre pucerons par plante 12/05	Nbre pucerons par plante 19/05
HAUTE-SAÔNE	ARGILLIERES	22-04-2014			0
HAUTE-SAÔNE	CORNOT	29-03-2014	0	0	7
HAUTE-SAÔNE	MONTUREUX-ET-PRANTIGNY	03-04-2014	0	0	2
HAUTE-SAÔNE	PESMES	31-03-2014	30	40	100
HAUTE-SAÔNE	CHAUMERCENNE	10-04-2014	10	10	15 (parcelle voisine)
JURA	RUFFEY-SUR-SEILLE	04-04-2014	0,5	11	14
JURA	ANNOIRE	31-03-2014	6	16	Traité
JURA	GERMIGNEY	28-03-2014	16	45	110
JURA	SAINT-LOTHAIN	02-04-2014	3	15	20
JURA	NANCE	18-04-2014	3	25	30
JURA	TOURMONT	23-04-2014			2

Historique des vols de pucerons du tournesol



Les auxiliaires s'installent...

Après les adultes ...



... la larve



Après l'oeuf de syrpe ...



... la larve



Pucerons parasités



Les auxiliaires s'installent. Sur les parcelles semées les plus tôt, des auxiliaires sont visibles sur toutes les plantes. Ils sont cependant trop petits et trop peu nombreux. Le nombre de pucerons pourraient commencer à décroître dans la semaine.

Visitez vos parcelles et évaluez les populations de pucerons. Si vous décidez de détruire chimiquement les pucerons, choisir des insecticides sélectifs des auxiliaires.

Niveau de Risque



Auxiliaires et pucerons

Pour reconnaître les auxiliaires des pucerons, voir le BSV N°36 – 3/12/2012 – page 8 et 9.



Adventices

Les adventices non détruites par les herbicides (sec) sont très développées.
Un binage pourra être envisagé lorsque les conditions météo seront plus favorables.
Surveillez les parcelles.

[Retour vers le sommaire](#)

Maïs

Réseau = 11 parcelles

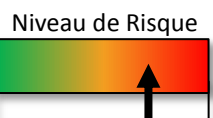
Stade et état des cultures

Les premiers semis de fin mars – début avril sont à 6-8 feuilles.

Adventices

Sur les parcelles non désherbées, toutes les adventices doivent maintenant être levées !

Tapis de capselles dans maïs



Pour la reconnaissance des adventices de printemps, voir en fin de doc ou cliquer sur le lien [Adventices de printemps \(maïs – tournesol – orge printemps\)](#)

Ravageurs du sol - tipules

Surveillez les levées des maïs précédent prairie (voir photos BSV précédent).
Les plantes sont découpées, cisillées au niveau de la surface.
La différence avec les limaces se fait avec l'**absence de bave**.

[Retour vers le sommaire](#)

Soja

Réseau = 2 parcelles

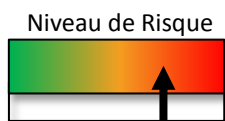
Stade et état des cultures

Les dernières levées sont en cours (semis du 10 mai).

Adventices

Sur les parcelles semées en avril, toutes les adventices doivent maintenant être levées !

[Retour vers le sommaire](#)



Adventices de printemps (maïs – tournesol – orge printemps)

 **Ambrosies (cliquer)**



 **Datura (cliquer)**

Datura stramoine - Datura stramonium

Identification et Description

Plante - La plante a une tige et des feuilles charnues. Les fruits sont petits (2 à 3 cm de diamètre) et sont très toxiques. Les fruits sont très toxiques. Les fruits sont très toxiques. Les fruits sont très toxiques.

Plante adulte - La plante adulte est une herbe de 10 à 150 cm, souvent beaucoup plus élevée. La tige est droite et se ramifie en haut. Les feuilles sont ovales et ont une bordure dentelée. Les fleurs sont grandes et ont une corolle blanche ou rose. Les fruits sont des baies sphériques qui contiennent des graines noires.

Sensibilité - La tige est une tige charnue et est très toxique. Les fruits sont très toxiques. Les fruits sont très toxiques. Les fruits sont très toxiques.

Sétaires (feuilles poilues)



Levée de sétaires



Panics (feuilles non poilues)



Digitaires



Amarantes



Morelles noires



Chénopode



Levée de chénopodes



Arroche étalée



Renouées des oiseaux



Renouée liseron



Renouée persicaire



Renouée feuille de patience



Coquelicot



Gaillet



Matricaire



Laiteron



Sanve



Pissenlit



Plantain



Séneçon



Géranium



Mercuriale annuelle



Linaire batarde



Linaire mineure



Pensée



Chanvre d'eau



Liseron



Fumeterre



Myosotis



Silène blanc - Compagnon blanc



Capselle



Lamier



Vous souhaitez connaître une adventice, sa nuisibilité, son habitat, les méthodes de lutte agronomiques et chimiques, sa résistance aux herbicides, visitez le site :



[Retour vers le sommaire](#)

GRAMINEES dans les CEREALES

L'épiaison des graminées adventices est en cours.

Il est indispensable de bien les identifier afin de mieux les contrôler pour les campagnes suivantes (travail du sol et choix des herbicides).

Voici quelques photos d'épis des graminées qui épient en ce moment.

Paturin commun (*Poa trivialis*)

Il fleurit au-dessus de la céréale.



Paturin annuel (*Poa annua*)

Il fleurit dans le fond de la parcelle.



Vulpin (*Alopecurus myosuroides*)



Brome stérile (*Bromus sterilis*)



Brome mou (*Bromus hordeaceus* L)



Ray grass (*Lolium multiflorum*)

La floraison est terminée.



Folle avoine (*Avena fatua*)



Vulpie queue de rat (*Vulpia myuros*)



Vous souhaitez connaître une adventice, sa nuisibilité, son habitat, les méthodes de lutte agronomiques et chimiques, sa résistance aux herbicides, visitez le site :



[Retour vers le sommaire](#)

AGENDA

- **22 Mai 2014 Du matériel au service de l'agronomie (cliquer).**



- **Visite essais Finage 39** (GVA de Chemin-Dole, CA 39, CRAFC) :
 - **Vendredi 4 JUIN en matinée**

- **Visite essais Val de Seille 39** (GVA du Val de Seille, CA 39) :
 - **Jeudi 18 JUIN en matinée**

[Retour vers le sommaire](#)

Elaboré à partir des données recueillies auprès de Météo-France selon l'état de la base.

POSTE	25				39				ST JULIEN		TAVAUX	
	DANNEMARIE		COULANS		ARBOIS		LONS		Temp MOYENNE (°C)	Pluie (mm)	Temp MOYENNE (°C)	Pluie (mm)
Mois	Temp MOYENNE (°C)	Pluie (mm)	Temp MOYENNE (°C)	Pluie (mm)	Temp MOYENNE (°C)	Pluie (mm)	Temp MOYENNE (°C)	Pluie (mm)	Temp MOYENNE (°C)	Pluie (mm)	Temp MOYENNE (°C)	Pluie (mm)
Janvier	5,4	80,2	5,0	101,2	6,7	105,8	6,7	102,4	5,2	125,9	6,1	63,6
Février	6,3	140,0	5,5	156,8	7,0	165,4	7,0	155,3	5,6	185,7	6,6	106,4
Mars	8,7	24,0	7,4	36,4	9,3	38,0	9,6	31,8	7,3	55,8	9,0	21,8
Avril	11,9	20,4	10,4	43,3	12,3	41,0	12,7	36,3	10,7	52,1	12,1	22,0
Mai	12,4	66,4	11,2	83,4	12,7	68,6	12,9	72,5	11,6	55,3	13,0	37,0
Juin												
Juillet												
Août												
Septembre												
Octobre												
Novembre												
Décembre												
Total	8,9	331,0	7,9	421,1	9,6	418,8	9,8	398,3	8,1	474,8	9,4	250,8

POSTE	70				90					
	CHARGEY LES GRAY		PESMES		PORT / SAONE		VILLERSEXEL		DORANS	
Mois	Temp MOYENNE (°C)	Pluie (mm)	Temp MOYENNE (°C)	Pluie (mm)	Temp MOYENNE (°C)	Pluie (mm)	Temp MOYENNE (°C)	Pluie (mm)	Temp MOYENNE (°C)	Pluie (mm)
Janvier	5,6	67,6	5,8	66,6	5,5	79,6	4,7	67,9	4,2	64,1
Février	6,2	82,7	6,6	115,4	6,3	108,2	5,9	127,0	5,5	99,0
Mars	9,0	14,5	8,5	18,6	8,7	15,8	8,3	23,9	8,3	14,8
Avril	12,1	25,7	11,8	20,4	11,9	14,4	11,6	19,4	11,6	28,6
Mai	12,8	28,9	12,9	24,0	12,7	35,8	12,2	52,1	11,8	73,5
Juin										
Juillet										
Août										
Septembre										
Octobre										
Novembre										
Décembre										
Total	9,1	219,4	9,1	245,0	9,0	253,8	8,5	290,3	8,3	280,0

<p>Bulletin Prévision Saisonnière https://donneespubliques.meteofrance.fr/donnees_libres/Pdf/BulPreviSais/bulletin_gp.pdf</p>	<p>Prévision de la semaine A 3 jours http://www.meteociel.fr/previsions/7497/besancon.htm A 7 jours http://www.meteociel.fr/tendances/7497/besancon.htm</p>
<p>Images radar http://www.meteociel.fr/observations-meteo/radar.php</p>	<p>Prévision des températures à 850hPa (1500m d'altitude) http://www.meteociel.fr/modeles/qefs_cartes.php?ech=6&code=0&mode=1&carte=</p>

[Retour vers le sommaire](#)

Action pilotée par le ministère chargé de l'agriculture, avec l'appui financier de l'Office national de l'eau et des milieux aquatiques, par les crédits issus de la redevance pour pollutions diffuses attribués au financement du plan Ecophyto 2018.