

Viticulture

PACA

n°16
18 juin 2019



Référent filière & rédacteur

Elisabeth RICAUD
CIRAME
ricaud-e@agrometeo.fr

Directeur de publication

André BERNARD
Président de la chambre régionale
d'Agriculture Provence Alpes-Côte
d'Azur
Maison des agriculteurs
22 Avenue Henri Pontier
13626 Aix en Provence cedex 1
contact@paca.chambagri.fr

Supervision

DRAAF
Service régional de l'Alimentation
PACA
132 boulevard de Paris
13000 Marseille

AU SOMMAIRE DE CE NUMÉRO

Phénologie

- [Grenache](#)
- [Muscat de Hambourg](#)

Maladie

- [Mildiou](#)
- [Black-Rot](#)
- [Oïdium](#)
- [Flavescence dorée](#)

Ravageurs

- [Vers de la grappe](#)

Informations



Photo CA26



[Les abeilles butinent, protégeons les !](#)



Vous abonner |



Devenir
observateur
& contact |



Tous les BSV
PACA

Toujours en moyenne une semaine de retard par rapport à 2018.

Photos : CA84



Stade I (1ères fleurs)

Stade I pleine floraison

Stade J nouaison

Stade baies 2-3 mm

Stade baies 5-6 mm

Grenache

Secteur 0	Secteur I	Secteur II	Secteur III	Secteur IV	Secteur V
Baies de 4-5 à 8-9 mm	Nouaison à baies de 8-9 mm	Pleine floraison à baies de 6-7 mm	1ères fleurs à baies de 4-5 mm	1ères fleurs à baies de 2-3 mm	1ères fleurs à nouaison
Stade baies 6-7 mm majoritaire	Stade baies de 5-6 mm majoritaire	Stade baies de 4-5 mm majoritaire	Stade nouaison à baies de 2-3 mm majoritaire	Stade nouaison majoritaire	Stade pleine floraison majoritaire

Muscat de Hambourg

Secteur II	Secteur III	Secteur IV	Secteur V
Stade baies 4-5 mm	Stade début nouaison – baies 3-5 mm	Stade fin floraison- baies 2-3 mm	Stade pleine floraison

[Carte de précocité](#)

MILDIU

Biologie : [Cf bulletin n°2](#)

Taches de mildiou sur feuilles



Photo CIRAME

Mildiou sur grappe : rot brun



Photo CA13

Prophylaxie : [Cf bulletin n°2](#)


Territoire sud Drôme/Côtes du Rhône/Vallée du Rhône

Analyse du risque

Les orages des 14/15 juin n'ont concerné que le nord Vaucluse, l'enclave des Papes et le sud Drôme. Ils ont entraîné une contamination de niveau moyen (modèle Milstop). Symptômes à rechercher à partir du 26 juin. Les valeurs des EPI (Etat Potentiel d'Infection) sont en hausse de 3 à 4 points (conséquence de la pluie du 11 juin), en hausse de 6 à 12 points sur les secteurs avec orages les 14/15 juin.

Observations

Sur 76 parcelles du réseau, observées 13 au 18 juin, quatre parcelles présentent des symptômes sur feuilles, une parcelle des symptômes sur grappes.

 Rechercher les symptômes issus de la pluie du 11 juin à partir du 20 juin.

[Parcelles natures](#) : sur 13 parcelles natures du territoire, cinq parcelles présentent des symptômes sur feuilles.

Estimation du risque

Sur secteurs sans pluie les 14/15 juin

↓ En cas de pluie



Sur secteurs avec pluies les 14/15 juin

↓ En cas de pluie



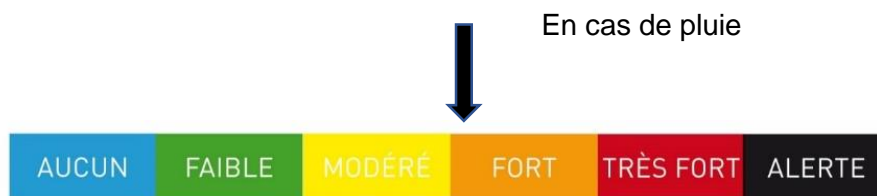
Territoire sud Luberon/Bouches du Rhône/Ste Victoire**Analyse du risque**

Les conditions climatiques de cette semaine n'ont pas été favorables à de nouvelles contaminations .
Les valeurs des EPI (Etat Potentiel d'Infection) sont en hausse de 3 à 6 points en moyenne (conséquence de la pluie du 11 juin).

Observations

Sur 33 parcelles du réseau, observées du 13 au 18 juin, huit parcelles présentent des symptômes sur feuilles, deux parcelles des symptômes sur grappes.

Parcelles natures : sur 6 parcelles natures du territoire, quatre présentent des symptômes sur feuilles, une parcelle des symptômes sur grappes.

Estimation du risque**Territoire Provence****Analyse du risque**

Les conditions climatiques de cette semaine n'ont pas été favorables à de nouvelles contaminations.
Les valeurs des EPI (Etat Potentiel d'Infection) du modèle Potentiel Système sont généralement en baisse de 1 point en moyenne.

Observations

Sur 47 parcelles observées du 13 au 18 juin, dix parcelles présentent des symptômes sur feuilles, trois parcelles des symptômes sur inflorescences.

Estimation du risque

En cas de pluie



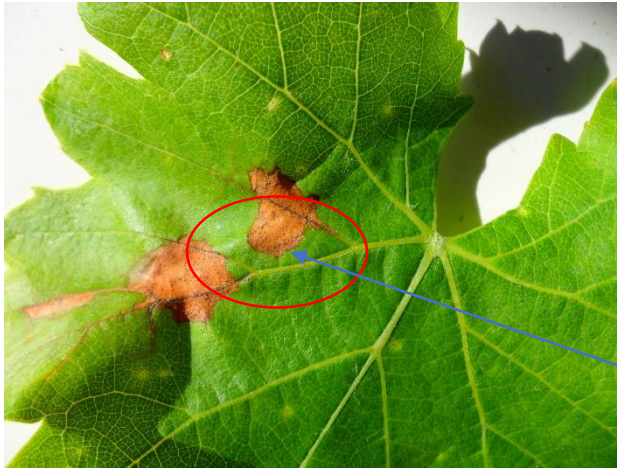
En cas de pluie sur les parcelles avec des symptômes sur feuilles et inflorescences.



BLACK-ROT

Biologie : [Cf bulletin n°2](#)

Tache de black-rot avec des pycnides



pycnides

Photo CA13


Analyse du risque

Les orages du 14/15 juin localisés au sud Drôme, nord Vaucluse et enclave des Papes, ont été favorables à une contamination. Les symptômes seront visibles sur feuilles à partir du 26 juin.

Observations

Sur 138 parcelles du réseau, observées du 13 au 18 juin, deux parcelles présentent des symptômes sur feuilles.

Parcelles natures : sur 16 parcelles natures observées, deux parcelles présentent des symptômes sur feuilles.

 Rechercher en fin de semaine les symptômes issus de la contamination du 11 juin.

Estimation du risque

Sur les parcelles historiquement sensibles et parcelles avec symptômes, en cas de pluie



AUCUN FAIBLE MODÉRÉ FORT TRÈS FORT ALERTE

Autres cas



AUCUN FAIBLE MODÉRÉ FORT TRÈS FORT ALERTE

OÏDIUM

Biologie : [Cf bulletin n°2](#)

Observations

Sur 142 parcelles du réseau, observées du 13 au 18 juin, 18 parcelles présentent des symptômes sur feuilles, sept parcelles des symptômes sur grappes.

[Parcelles natures](#) : sur 18 parcelles natures observées, sept parcelles présentent des symptômes sur feuilles et trois parcelles des symptômes sur grappes.

Oïdium sur feuilles



Photo CA83

Oïdium sur grappes



Photo CA83

Estimation du risque



FLAVESCENCE DOREE : maladie de quarantaine

Biologie : [Cf bulletin n°7](#)

Les communiqués DRAAF-SRAL PACA et Auvergne Rhône Alpes concernant la lutte obligatoire contre la flavescence dorée de la vigne est en ligne sur les sites habituels. Ci-dessous les liens pour y accéder

[Communiqué du 5 juin \(site DRAAF PACA\)](#)

[Communiqué du 5 juin \(site CIRAME\)](#)

[Communiqué DRAAF Auvergne Rhône Alpes](#)

VERS DE LA GRAPPE

Biologie : [Cf bulletin n°1](#)

Observations

Tous premiers papillons de la deuxième génération capturés en secteur médian
Pontes observées en secteur précoce.

Glomérule



Bilan fin de 1^{ère} génération : observation des glomérules

Secteur de précocité	Nb de parcelles observées (du 27 mai au 18 juin)	Nb de parcelles dépassant le seuil de nuisibilité *
Secteur tardif	62	4
Secteur très tardif	6	0

*Seuil de nuisibilité : 10 glomérules pour 100 grappes. Le dépassement de ce seuil justifie une intervention en deuxième génération.

Prévisions du modèle ACTIV

	Début du Vol 2 ^{ème} génération	Premières pontes	Premières larves
Secteur très précoce	A partir du 4 juin	10-12 juin	16-18 juin
Secteur précoce	A partir du 8 juin	13-16 juin	19-21 juin
Secteur médian	A partir du 14 juin	20 juin	25 juin
Secteur tardif	A partir du 17 juin	21-24 juin	26-29 juin
Secteur très tardif	A partir du 22 juin	26 juin	30 juin

Estimation du risque



Cas général



Si dépassement du seuil de nuisibilité

AUCUN FAIBLE MODÉRÉ FORT TRÈS FORT ALERTE

AUCUN FAIBLE MODÉRÉ FORT TRÈS FORT ALERTE

Note technique nationale relative aux résistances en vigne est en ligne.

[Note technique 2019](#)

[Liste des produits de biocontrôle](#)

Enquête sur l'ambrosie à destination des agriculteurs :

L'ambrosie est une espèce exotique envahissante qui peut causer des dommages aux cultures (perte de rendement, destruction des récoltes contaminées...). De plus, le pollen de cette adventice peut provoquer des allergies chez les personnes sensibles. Dans le cadre de la création d'un recueil de gestion de l'ambrosie en contexte agricole, [l'observatoire des ambrosies](#) – fredon France réalise une enquête destinée aux agriculteurs. Ce recueil a pour but de regrouper les différentes pratiques de gestion de l'ambrosie sur le territoire français et ainsi l'aider dans la lutte contre cette espèce nuisible.

Les données fournies dans le questionnaire ne seront pas utilisées hors de cette étude. Le questionnaire prend en moyenne une quinzaine de minutes à remplir.

Pour accéder au questionnaire : [questionnaire ambrosie](#).

Merci de votre contribution.

Parcelles natures

Le réseau « parcelles natures » est un réseau de parcelles ne recevant aucune protection phytosanitaire. L'observation de ce réseau est financée par la région Sud Provence Alpes Côte d'Azur.

Le BSV est un outil d'aide à la décision, les informations données correspondent à des observations réalisées sur un échantillon de parcelles régionales.

Le risque annoncé correspond au risque potentiel connu des rédacteurs et ne tient pas compte des spécificités de votre exploitation.

Par conséquent, les informations renseignées dans ce bulletin doivent être complétées par vos propres observations avant toute prise de décision.

Comité de rédaction

CIRAME : Ricaud Elisabeth

Chambre d'agriculture des Bouches du Rhône : Richy Didier

Chambre d'agriculture de la Drôme : Vigne Julien

Chambre d'agriculture de Var : Mazeau Julie

Chambre d'agriculture du Vaucluse : Vandamme Rémi

Observations

Association des Vignerons de la Sainte Victoire

CAPL

Chambres d'Agriculture Bouches du Rhône, Drôme, Var et Vaucluse

CoopAzur JARDICA

Domaine expérimental La Tapy

Scan

Soufflet Vigne

Financement

Action pilotée par les Ministères chargés de l'Agriculture et de la Transition Écologique avec l'appui financier de l'Agence Française pour la Biodiversité, par les crédits issus de la redevance pour pollutions diffuses attribués au financement du plan Ecophyto.



Vous abonner



Devenir
observateur
& contact



Tous les BSV
PACA