

Bulletin de Santé du Végétal colza-tournesol Champagne-Ardenne

Semaine 37 – 16/09/2010

Bulletin édité sous la responsabilité de la Chambre Régionale d'Agriculture Champagne-Ardenne sur la base des observations réalisées par les partenaires du réseau colza : CA 08 - CA 10 - CA 51 - CA 52 - CETA 51 - CETIOM -CHAMPAGNE CEREALES - COHESIS - COOPERATIVE AGRICOLE DE JUNIVILLE - COOPERATIVE AGRICOLE DE SEZANNE - DIGITAGRI - DRAF/SRAL - EFIGRAIN - EMC2 - FREDONCA - GRCETA TROYES - GROUPE COMPAS - nouricia - RITARD - SCA ESTERNAY - SCA LA CHAMPAGNE - SCA MARNAISE - SCARA - SEPAC - SOUFFLET AGRICULTURE.

Rédigé par le Cetiom et la Fredonca, avec relecture de COHESIS (représentant organismes stockeurs) et de la Chambre Agriculture de l'Aube (représentant organismes de développement), SRAL.

*Ce bulletin est produit à partir d'observations ponctuelles réalisées du 13 au 15 septembre **sur des témoins non traités**. S'il donne une tendance de la situation sanitaire régionale, celle-ci ne peut pas être transposée telle quelle à la parcelle.*

Colza

RESEAU

Le réseau Champagne Ardenne colza comporte à ce jour 74 parcelles :

- 14 dans les Ardennes
- 22 dans l'Aube
- 23 dans la Marne
- 15 en Haute-Marne

60 parcelles ont été renseignées cette semaine.

STADE : levée à 6 feuilles

Les conditions climatiques des derniers jours et de ceux à venir sont favorables au développement et à la croissance des plantes.

Dans certains secteurs, les pluies importantes ont conduit à la création d'une croûte de battance. Les densités de levées peuvent être faibles. **La vigilance sera de mise sur le suivi des ravageurs pour maintenir l'ensemble des plantes présentes.**

Stade	% des parcelles
Semis	2%
A	33%
B1	16%
B2	30%
B3	13%
B4	5%
B5 et B6	4%

RAVAGEURS

ALTISES

Grosse altise : des captures dans 10 des 50 pièges relevés (essentiellement Haute-Marne et Aube). Les morsures sont observées dans 11 des 34 parcelles notées. Le pourcentage de plantes avec morsures est faible pour l'instant : 2 à 50% pour la parcelle la plus touchée.

Période de risque : depuis la levée jusqu'au stade 3 feuilles

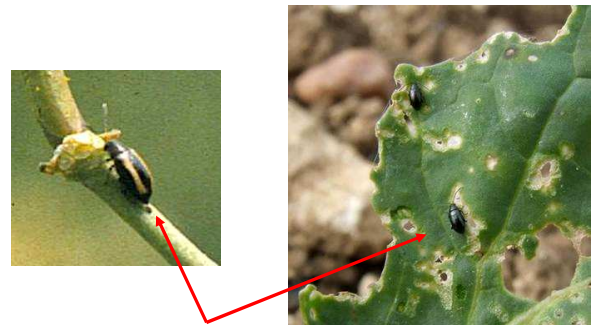


Aucune parcelle n'a atteint le seuil de 8 pieds sur 10 portants des morsures, seuil visant le risque adulte de la levée au stade 3 feuilles.

Quelques captures **de petites altises** cette semaine (7 parcelles sur 42).

L'observation sur plantes indique la présence de morsures dans 45% des parcelles du réseau (surtout Haute-Marne). 2 parcelles dépassent le seuil de 80% de plantes avec morsures. Mais au-delà du nombre de plantes touchées, il est important de déterminer la surface végétative endommagée qui ne doit pas dépasser 25%.

Bien surveiller les parcelles proches d'anciens colzas car la destruction des repousses peut entraîner le déplacement des petites altises.



*Coléoptère noir ou bicolore
(noir et bandes jaunes sur élytres)*

TENTHREDE DE LA RAVE

Les captures d'adultes sont plus nombreuses que la semaine précédente (20 pièges sur 43) dans les Ardennes, la Marne et l'Aube. Ces captures ne sont cependant pas un indicateur pertinent de risque mais un indicateur d'alerte.

Le risque est déterminé par les larves, de la levée jusqu'à 6 feuilles, lorsque les dégâts sur feuilles sont supérieurs au 1/4 de la surface végétative.

Larve



Adulte



LIMACES : Des dégâts sont signalés dans 1/4 des 48 parcelles observées mais restent faibles. Poursuivre la surveillance ; les conditions humides actuelles leur sont favorables.

PUCERONS : les tous premiers pucerons verts et cendrés ont été observés dans 3 parcelles du réseau mais le % de plantes porteuses reste faible (moins de 4%). Pour l'instant, le risque est faible.

Aucun **CHARANÇON du BOURGEON TERMINAL**.

Tournesol

BILAN MALADIES FIN DE CYCLE

6 des 11 parcelles du réseau tournesol ont fait l'objet d'observations. Les tournesols mûrissent lentement. Les récoltes ont débuté dans le sud de la région. Les conditions climatiques actuelles et une fin d'été humide ont favorisé les maladies.

Sur capitule, sclérotinia et botrytis sont bien présents.

Le **botrytis** qui se caractérise par une tâche marron au dos du capitule et souvent recouverte d'une poussière gris-vert est en moyenne présent sur 50% des capitules des parcelles du réseau (25 à 75%).

Le **sclérotinia** sur capitule est caractérisé par une tâche beige clair, laissant parfois apparaître des fibres. A un stade avancé, une pourriture blanche apparaît entre les graines. En moyenne, 17% des capitules sont touchés.

Sclerotinia



Sclerotinia



Botrytis



Sur tige, le phomopsis montre qu'il est encore présent.

phomopsis sur tige : nécrose brun-rouge qui se décolore au centre. Peut encercler la tige. 3 des 5 parcelles notées sont touchées. Attaques faibles sauf pour une parcelle atteinte à 80%.

Le choix variétal est primordial : choisir des variétés PS ou TPS. Ces attaques sont tardives et devraient avoir peu d'incidence.



phoma sur tige : tâche noire unie plus ou moins arrondie. 4 des 5 parcelles notées sont touchées. 1 parcelle atteinte à 100%.



Pas d'autre maladie signalée.