

Grandes cultures

Picardie

N° 34 9 octobre 2012

Ce bulletin est produit à partir d'observations ponctuelles. Il donne une tendance de la situation sanitaire régionale ; celle-ci ne peut être transposée telle quelle à la parcelle.

- **COLZA** : bonne progression des stades, pucerons verts plus présents, charançon du bourgeon terminal toujours limité, vers fin du risque altises adultes.
- **BLÉ** : pucerons, limaces, risque faible à surveiller sur les 1ers semis. Pas de risque cicadelles.

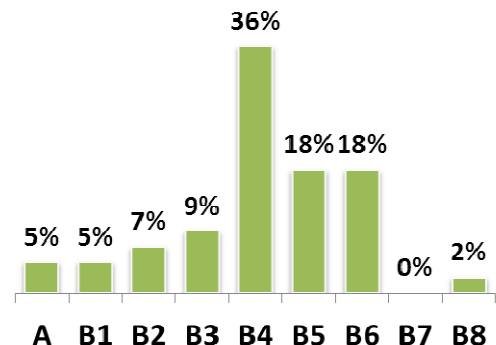
COLZA

STADES

44 parcelles observées

Hormis quelques cas particuliers, **le développement végétatif a été nettement amélioré** grâce aux précipitations. Les stades restent hétérogènes dans les parcelles mais les colzas s'acheminent vers un stade correct avant l'hiver. Restez vigilant sur la protection des colzas chétifs.

Stades colza - Réseaux BSV
Picardie (44 parcelles)



RAVAGEURS

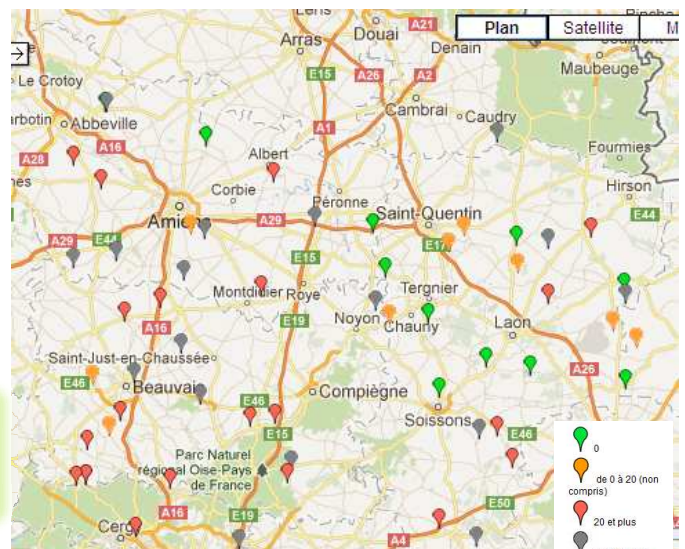
Pucerons

Présence de pucerons plus fréquente (28 parcelles contre 24 la semaine dernière) et plus intense : 18 parcelles dépassent le seuil de nuisibilité (13 au dernier BSV) avec 7 situations à plus de 70% de plantes avec présence de pucerons verts du pêcher.

Comme la semaine dernière, la répartition se fait sur toute la Picardie (cf. carte).

Toutes les parcelles étant encore dans la période de sensibilité, restez très vigilant en observant leur présence sous les feuilles, surtout sur les colzas les moins développés.

Seuil de nuisibilité des pucerons : 20 % de pieds porteurs de pucerons pendant les 6 premières semaines de végétation (jusqu'au stade 6 feuilles environ).



Carte : répartition de la présence de pucerons verts du pêcher sur plantes (en % de plantes porteuses de pucerons)

Charançon du bourgeon terminal

Peu de captures comme la semaine dernière : 1 à 2 individus piégés dans 5 parcelles (7 au dernier BSV) proche de : Cagny, Catenoy, Ham, Soyécourt et Sissonne. Le risque est pour l'instant toujours faible mais il faut rester vigilant sur l'évolution des vols. **Rappel** : le charançon du bourgeon terminal s'observe très difficilement sur plantes. Une cuvette jaune à hauteur de végétation est indispensable. Il se reconnaît par son corps noir et brillant, sa pilosité courte, ses tâches latérales blanches et ses extrémités de pattes rouges.



Altises et Charançon du bourgeon terminal - Cetiom

ALTISES

Fin du risque altises adultes pour 75% des parcelles du réseau qui ont dépassé la période de sensibilité. Pour ces parcelles, il faudra désormais observer les larves vers fin octobre. Restez vigilant sur les colzas les plus en retard.

La présence de morsures est plus faible (1/4 des parcelles contre 2/3 au dernier BSV). Pas de dépassement de seuil sauf en bordure d'une parcelle (90% de plantes avec morsures de petites altises) et dans une parcelle mais cette dernière est hors de période de sensibilité.



Décoloration clomazone et morsures de grosses altises sur colza - Sophie Cappe - CA02

Seuil de nuisibilité des altises adultes : 80 % de pieds avec morsures d'altises ou ¼ de la surface foliaire détruite de la levée au stade 3 feuilles

Limaces

Toujours peu de dégâts de limaces (maximum 15% des plantes touchées).

Les colzas ont majoritairement atteint un stade de développement suffisant (B4) pour faire face aux attaques. Restez vigilant sur les colzas les plus chétifs.

Seuil de nuisibilité : 1 à 2 limaces /m². Le colza est sensible jusqu'au stade 3-4 feuilles.

Tenthrede de la rave

2 situations avec dégâts de larves observés sur plantes : 20 et 30% de surfaces de feuilles touchées.

Seuil de nuisibilité des tenthredes : 25% des surfaces touchées en conditions favorables et en présence de la larve, de la levée au stade 6 feuilles.

Au niveau maladies, 2 cas ponctuels de mildiou et de macules de phoma sans incidence pour la culture.

BLE

Stades

Les semis ont débuté plus tard qu'en 2011 et avancent au gré des créneaux que laissent les journées de ressuyage entre 2 pluies. Les tous premiers semis approchent du stade 1 feuille. Par contre les 11 parcelles observées cette semaine sur le réseau ne sont pas levées, voire pas semées. Il s'agit donc d'évaluer la pression des ravageurs pour anticiper.

Parasitisme

Limaces

Sur les 5 parcelles où des pièges ont été installés cette semaine, **le risque est faible**. Deux parcelles présentent des niveaux d'infestation proches du seuil de risque moyen avec 17 ou 18 limaces (grises adultes en général). Dans les autres parcelles le nombre d'individus est faible (1 à 8) et il s'agit majoritairement de jeunes limaces. La situation reste donc hétérogène mais moins que la semaine dernière où l'on observait 0 à 40 limaces

Risque limaces faible de 1 à 20 limaces / m², moyen de 20 à 50 et élevé au delà de 50.

Pucerons

Des vols sont en cours. Sur le site de Courteuil (Valois) en prélevée, 95 pucerons ont été relevés sur piège. Sur les 5 autres relevés de pièges, les observateurs ont compté de 0 à 12 pucerons selon les sites, soit environ un par jour en moyenne. Le **suivi des blés levés** et non protégés doit donc commencer.

Seuil de nuisibilité pucerons automne : 10% de pieds porteurs ou présence pendant **plus de 10 jours** quel que soit le niveau d'infestation.

Cicadelle psammotettix alienus

Sur les 6 sites de piégeage, 4 ne présentent aucune capture et 2 une seule. Le **risque est donc nul** et le restera certainement pour cette campagne vu la date et les conditions météorologiques

Bulletin édité sur la base des observations réalisées par les partenaires du réseau Picardie : Acolyance, Agora, Arvalis, Asel Agri services du Laonnais, BASF Agro, Calipso, Calira, Capseine, Capsom, CERFrance 60, Cerena, les CETAS 02, les CETAS 80, Cetiom, Chambres d'Agriculture de l'Aisne, de l'Oise, de la Somme, Vivescia, Ets Compas, Coop de Milly sur Thérain, Ets Bordage, Ets Bully, Ets Charpentier, FREDON Picardie, Ets Bitz, Ets Hubau, INRA, ITB 02-60-80, ITL, Lin2000, Maison familiale de Flixecourt, Maison familiale de Villers Bocage, Noriap, Sanaterra, St Louis Sucre, le SRALPicardie, Syngenta Seeds, Tereos, Ucac, Unéal, Linea, Valfrance, Van Robaey Frères, M. Bertrand Pochart, M. Bruno Barreau, M. Alain Bécue, M. Vincent GUYOT, RAGT Semences, Etablissements LEPICARD, Textilin.

Bulletin rédigé par les animateurs régionaux des filières : **Céréales** : F. Dumoulin - Chambre d'Agriculture de l'Oise et E. Gagliardi - Arvalis Institut du Végétal. **Colza** : A. Vanboxsom - Cetiom M. Roux Duparque - Chambre d'Agriculture de l'Aisne. **Maïs** : V. Duval - Fredon Picardie et B. Carpentier - Arvalis Institut du Végétal. **Protéagineux** : V. Duval - Fredon Picardie et A. Tournier - Chambre d'Ag. de l'Aisne. **Lin** : H. Georges - Chambre d'Agriculture de la Somme et F. Gorrias - ITL. **Betteraves** : Ch. Chatain - Chambre d'Ag. de l'Oise et F. Courteaux - ITB 02
Directeur de la publication : Hubert DUEZ - Président de la Chambre Régionale d'Agriculture de Picardie - 19 bis rue Alexandre Dumas - 80 000 AMIENS Tél. : 03 22 33 69 00 Fax: 03 22 33 69 99

Publication gratuite, disponible sur les sites Internet www.draaf.picardie.agriculture.gouv.fr et www.chambres-agriculture-picardie.fr - Chambre d'Agriculture de Picardie -
Coordination et renseignements : Renée PREVOST - Tél : 03 22 93 51 20 - E-mail : r.prevost@somme.chambagri.fr. **Action pilotée par le ministère chargé de l'agriculture, avec l'appui financier de l'Office national de l'eau et des milieux aquatiques, par les crédits issus de la redevance pour pollutions diffuses attribués au financement du plan Ecophyto 2018.**