

# Légumes

Nord-Pas de Calais - Picardie



N° 13 12 Juin 2012

Ce bulletin est produit à partir d'observations ponctuelles. Il donne une tendance de la situation sanitaire régionale ; celle-ci ne peut être transposée telle quelle à la parcelle.

## SOMMAIRE

- ▶ **ENDIVE—ERRATUM:** Le début théorique du vol de puceron pour la fin de la semaine 24
- ▶ **CHOUX:** Augmentation des captures de papillons
- ▶ **OIGNON:** Sorties 2ème et 3ème génération prévues dans les jours à venir!
- ▶ **POIS DE CONSERVE:** Premiers symptômes de botrytis
- ▶ **SALADE:** Situation plutôt saine
- ▶ **EPINARD:** RAS
- ▶ **CAROTTE:** Toujours quelques pucerons et captures de mouche
- ▶ **POIREAU:** Dégâts de mouche mineuse sur plant
- ▶ **SCORSONERE:** RAS

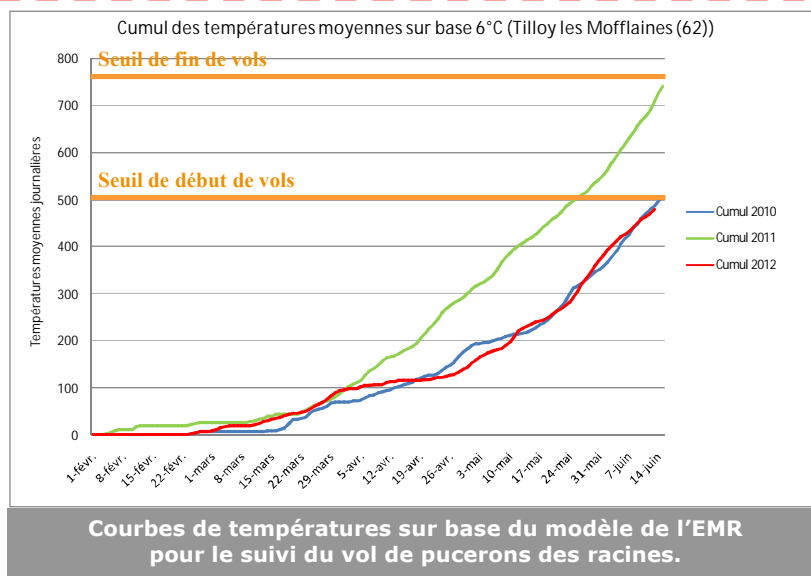
## ENDIVE - ERRATUM

### Puceron des racines—Modèle de températures

**D'après le suivi des courbes de températures, le cumul des températures atteint les 480°j (et non 500°j comme annoncé précédemment) ce qui laisse présager une sortie théorique des pucerons pour la fin de la semaine 24 et non pas pour le 11 juin comme annoncé dans la première version de ce bulletin.**

Leur présence n'est pour le moment pas observée sur le terrain. Les prochaines semaines permettront de valider ces informations.

Aux vues des levées d'endive et des conditions climatiques de cette semaine, le risque sur la culture est faible.



Rappelons que les dégâts attribués aux pucerons des racines s'observent principalement en année sèche, à l'inverse de l'année 2011 qui a été plutôt pluvieuse avec des températures douces et où peu de présence de pucerons racinaires a été détectée. Des travaux menés par l'Association des Producteurs d'Endive de France (APEF-Arras) ont d'ailleurs montré que 75% de ces dégâts observés sont d'abord liés à des stress azoté ou hydrique et que finalement la part des pertes de rendement qui incombe au puceron est constante quelque soit les conditions climatiques et ne représentent que 25% pour les racines (10-15% pour les chicons).

C'est pourquoi la seule lutte contre les pucerons ne suffit pas à éliminer le problème et que les effets de stress sont à surveiller en priorité en cas d'année sèche.

## OIGNON-ECHALOTE

Réseau : 8 parcelles + flottantes

Stade : de 3 feuilles à début du gonflement

### Mildiou-Modèle

Six stations achèvent les cycles de 2ème génération avec des sorties de taches attendues pour le courant de la semaine 24, début de semaine 25 dans la plupart des cas.



Symptômes de mildiou sur échalote: présence de feutrage gris (bas) (source FREDON NPDC)

Onze stations ont quant à elles démarré les cycles de **3ème génération** qui concernent maintenant tout les types d'oignons (semis et bulbilles). Les sorties de taches s'échelonnent de la fin de la semaine 24 à la semaine 26 (voir le tableau).

**Observations de symptômes de mildiou sur oignons de bulbilles à Richebourg (62)** ce qui confirme les sorties de taches attendues en 2ème génération sur le secteur!

### Rappel:

- 1ère génération: aucun risque,
- 2ème génération: risque pour les oignons bulbilles seulement,
- 3ème génération et plus: risque pour tous les oignons.

Le tableau suivant indique les prévisions de sorties de taches:

Station météo	Dates des dernières contaminations	Dates prévisionnelles de sorties de taches	
Allesnes les Marais (59)	/	/	Pas de cycle en cours
Andres (62)	/	/	Pas de cycle en cours
Athies sous Laon (02)	/	/	Pas de cycle en cours
Attilly (02)	7 juin	<b>Du 17 au 21 juin</b>	<b>3ème génération</b>
Auchy les Mines (62)	/	/	Pas de cycle en cours
Avesnes les Aubert (59)	/	/	Pas de cycle en cours
Bergues (59)	Données manquantes	Données manquantes	Données manquantes
Berles au bois (62)	30 mai, 4 et 7 juin	Du 11 au 13 juin puis <b>du 16 au 21 juin</b>	2ème génération et <b>3ème génération</b>
Boves (80)	7 juin	<b>Du 17 au 21 juin</b>	<b>3ème génération</b>
Ebouleau (02)	4 et 11 juin	Du 16 au 18 juin puis <b>semaine 26</b>	2ème génération et <b>3ème génération</b>
Izel les Equerchin (62)	/	/	Pas de cycle en cours
La Flamengrie (02)	/	/	Pas de cycle en cours
Frelinghien (59)	4 juin	<b>Du 17 au 20 juin</b>	<b>3ème génération</b>

## OIGNON-ECHALOTE (suite)

### Mildiou—Modèle (suite)

Station météo	Dates des dernières contaminations	Dates prévisionnelles de sorties de taches	
Gomiécourt (62)	7 juin	<b>Du 18 au 23 juin</b>	<b>3ème génération</b>
Le Doulieu (59)	/	/	Pas de cycle en cours
Lorgies (62)	/	/	Pas de cycle en cours
Marchais (02)	4 juin	<b>Du 19 au 23 juin</b>	<b>3ème génération</b>
Merckeghem (59)	30 mai, 1, 2, 7 et 10 juin	Du 13 au 14 juin puis <b>du 15 au 18 juin puis du 18 au 23 juin puis semaine 26</b>	2ème génération <b>et 3ème génération</b>
Plaine Selve (02)	/	/	Pas de cycle en cours
Saint Pol sur Ternoise (62)	1er juin	Du 14 au 16 juin	2ème génération
St Sylvestre Cappel (59)	4 juin	<b>Du 16 au 19 juin</b>	<b>3ème génération</b>
Thiant (59)	1, 4, 7 et 8 juin	Du 14 au 16 juin puis <b>du 16 au 24 juin</b>	2ème génération et <b>3ème génération</b>
Tilloy Les Mofflaines (62)	4 et 7 juin	Du 17 au 20 juin puis <b>du 19 au 23 juin</b>	2ème génération et <b>3ème génération</b>
Zuytpeene (59)	Données manquantes	Données manquantes	Données manquantes

Les prévisions fournies ici sont sous réserve de l'évolution des données météo et ne prennent pas en compte d'éventuelles recontaminations qui peuvent avoir lieu à la suite d'une irrigation.

### Mouche mineuse

Etat des lieux: le vol semble maintenant terminé (plus de capture et nouvelles piqûres nutritionnelles rares). Des dégâts s'observent au champ avec des plantes déformées et de pupes présentes dans le bulbe. Sur des plantes apparemment saines, il n'est pas rare non plus de trouver encore des œufs ou des larves dans les feuilles ou les bulbes. Le ravageur est donc encore à un stade sensible. Epluchez quelques oignons pour vérifier!



Mouche mineuse: A-Œufs, B-Larve, C-Pupes et galeries, D-Déformation du feuillage liée à l'activité des larves (à droite) (source: FREDON NPDC)

## POIS DE CONSERVE

Réseau : 14 parcelles

Stade : semis < 15 avril: de 1er à 4ème étage de gousses ; semis >15 avril: 4 à 8 feuilles étalées

### Botrytis

Premiers symptômes de botrytis: 12% des plantes touchées à Bouchoir (80), 18% à Estevelles (62) et 60% à Esmerly Hallon (80).

### Mildiou et Anthracnose

Peu d'évolution par rapport à la semaine dernière. L'anthracnose est en régression. Le mildiou se maintient mais sa présence n'est plus préoccupante à ce stade de la culture. Moins de 2 étages foliaires sont touchés en moyenne.

### Sitone

Des dégâts de sitones s'observent à nouveau sur les semis d'après le 15 avril. Prudence!

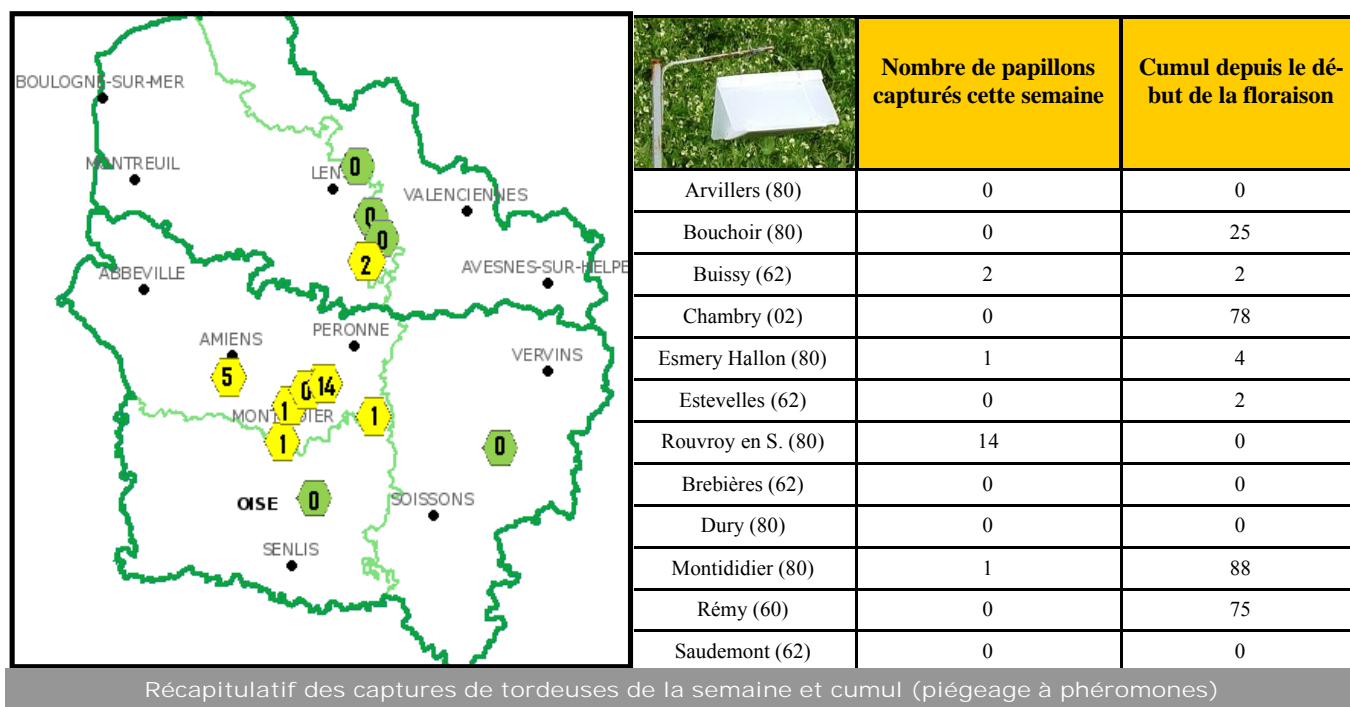
### Puceron

Peu de pucerons car conditions climatiques défavorables.

**Le seuil est de 5 pucerons par tige avant floraison, 10 par extrémité de tige à partir de la floraison**

### Tordeuse

Accalmie dans les captures de tordeuse, notamment due aux conditions climatiques qui sont défavorables au vol du papillon.



## HARICOT VERT – FLAGEOLET

Réseau : 2 parcelles;

Stade : 2ème et 3ème feuille

### Puceron

12% des plantes atteintes à Froidmont Cohartille (02).

**Le seuil est de 5 à 10 pucerons par plante**

## POIREAU

Réseau : 5 parcelles + flottantes

Stade : 4 feuilles à 70% de la taille finale

### Mouche mineuse

Comme sur oignon, les dégâts et la présence de pupes s'observent sur les plants de poireaux avant et après repiquage ce qui laisse présager que les pépinières ont pu être touchées par le vol qui s'achève.

#### Comment la reconnaître?

Présence de pupes rougeâtres dans le fut ou dans la terre avoisinante, présence de piqûres alignées sur les feuilles, feuillage déformé le cas échéant.

### Mouche des semis

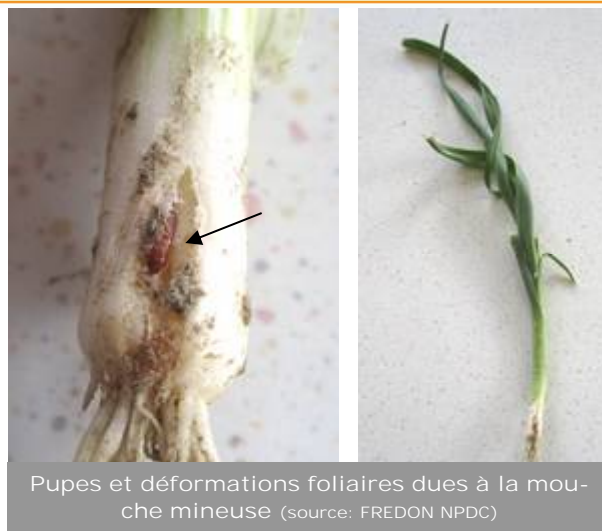
Toujours quelques dégâts observés en Nord Pas-de-Calais.

### Graisse bactérienne

Symptômes persistants sur les quelques parcelles touchées dans les secteurs de Béthune et Lille.

### Teigne

Entre 4 et 12% de pieds avec des dégâts de teignes à Frelinghien (59) et Bois Grenier (59). Rien à signaler sur les 3 autres sites suivis en Picardie.



Pupes et déformations foliaires dues à la mouche mineuse (source: FREDON NPDC)

## CAROTTE


Réseau : 6 parcelles + flottantes

Stade : de cotylédons à 4 feuilles

### Mouche de la carotte

Des captures à Ponthoile (80) et Haisnes (62). Rien sur les 4 autres sites!

Attention, la variabilité d'un site à l'autre peut être importante et est liée notamment à l'environnement parcellaire et à la proximité des précédents. Pour pouvoir suivre au mieux le ravageur, le piégeage chromatique reste essentiel.

	Stade	Nombre de captures par piège et par semaine
Baralle (62)	cotylédons	0
Loos en Gohelle (62)	3 F	0
Haisnes (62)	3 F	0.33
Sailly Flibeaucourt (80)	cotylédons	0
Ponthoile (80)	cotylédons	0.25
Coucy les Eppes (02)	4 F	0

**Le seuil de nuisibilité est de 1 capture par piège et par semaine**

### Pucerons

Malgré la pluie, les pucerons de la carotte semblent bien installés, notamment sur Loos en Gohelle sur une zone témoin (90% de plantes avec au moins un puceron).

**Le seuil de nuisibilité commence dès la présence de pucerons du stade cotylédons au stade 2 feuilles vraies**

## EPINARD

Réseau : 3 parcelles

Stade : de 4 feuilles à récolte

### Noctuelle

Piégeage de noctuelles autographa gamma de 47 à 87 captures. Même constat qu'en choux, captures en légère augmentation.

## SCORSONERE

Réseau : 2 parcelles

Stade : 4 feuilles étalées

Situation saine.



## CHOU FLEUR - CHOU

Réseau : 9 parcelles + flottantes

Stade : 3 feuilles à 30% de la tête finale

### Chenille

Toutes les captures, qu'elles soient de teignes ou de noctuelles sont en augmentation. Des vols sont donc clairement en cours! La prudence est de rigueur! L'éclosion des œufs de teignes survient 4 à 8j après la ponte. Pour les noctuelles, comptez une douzaine de jours! Quelques pontes de piérides sont observées ci et là. A Herlies (59), des chenilles sont observées sur 20% des plantes.

### Altise

La quasi-totalité des parcelles est concernée par la présence d'altises. Pour plusieurs sites, on dénombre moins de 3 altises par chou mais il y a de plus en plus de plantes atteintes. A Aubers (59) et Locon (62) la pression est un peu plus forte avec parfois plus de 3 individus par plante.

Commune	Nb de noctuelles / piège	Nb de teignes des crucifères / piège
Aubers (59)	43 ↗	2 ↗
Herlies (59)	50 ↗	45 ↗
Illies (59)	7 ↗	11 ↗
Salperwick (62)	52 ↗	2 ↗
Cappy (80)	/	0



Teigne des crucifères (à gauche), piéride (à droite)  
(source FREDON NPDC)

### Puceron cendré et vert

Comme sur bon nombre de cultures, les pucerons ont subi la pluie et le vent de ces derniers jours et sont donc moins présents cette semaine. Toujours quelques pucerons verts à Herlies (59) (20% des plantes touchées).

### Mouche

Pontes en diminution par rapport à la semaine dernière signe d'une fin de vol mais aussi de conditions défavorables à l'activité de la mouche (pluie et vent)!

Commune	Nombre moyen d'œuf par pied		% de plantes avec au moins un œuf de mouche	
	05/06/2012	12/06/2012	05/06/2012	12/06/2012
Houtkerque (59)	3.8	0.2	80	20
Locon (62)	6	4.6	40	30
Salperwick (62)	0	-	0	-
Herlies (59)	3	1	80	50
Laventie (62)	-	4	-	60

## SALADE

Réseau : 9 parcelles

Stade : 6-8 feuilles à récolte

### Puceron

De la pluie en quantité et un vent parfois fort, rien de tel pour faire disparaître les pucerons indésirables! Cette semaine, pas de puceron signalé, même les colonies à Calonne sur la Lys (62) ont disparu. Retour attendu avec les beaux jours!

### Noctuelle

Quelques captures importantes notamment à Vignacourt (80) (144 captures) et le Maisnil (59) (26 captures). Pas de chenille ni ne ponte observée!

Avec la participation de ABP, ARDO, Bayer Crop Science, BONDUELLE, CETA ENDIVES ARTOIS, CETA ENDISOMME, Chambre d'Agriculture de la Somme, PINGUIN—DAUCY, EXPANDIS, France Endive, France-Nord, GABNOR, Lycée Horticole de Lomme, Marché de Phalempin, OPLINORD, OPLVERT, Primacoop, SARL Agrovision, SA VAESKEN, SENSIENT, SICA Vallée de la Lys, SIPEMA, SODELEG, Syndicat EndiLaon, TC HOUSSIN, UNEAL, VEGRAS, VILMORIN et des producteurs observateurs. Bulletin rédigé par les animateurs régionaux de la filière cultures légumières - Tous légumes : C. MILLEVILLE-FREDON Nord Pas-de-Calais - Oignion : F. DELASSUS-PLRN; Chou-fleur, choux : S. MOREL-PLRN; Poireau : F. COULOUMIES-PLRN; Salades : L. VASSEUR-PLRN; Carotte, Epinard, Pois de conserve, Haricots verts et Scorsonères : L. NIVET-UNILET - Endive : M. BENIGNI-APEF - V. DUVAL-FREDON Picardie—

**Directeurs de publication** : Jean-Bernard BAYARD Président de la Chambre d'Agriculture de région Nord-Pas de Calais et Hubert DUEZ Président de la Chambre Régionale d'Agriculture de Picardie...

Publication gratuite, disponible sur les sites [www.chambres-agriculture-picardie.fr](http://www.chambres-agriculture-picardie.fr), [www.agriculture-npdc.fr](http://www.agriculture-npdc.fr), [www.draaf.picardie.agriculture.gouv.fr](http://www.draaf.picardie.agriculture.gouv.fr) et [www.draaf.nord-pas-de-calais.agriculture.gouv.fr](http://www.draaf.nord-pas-de-calais.agriculture.gouv.fr)

Coordination et renseignements: Caroline MILLEVILLE - FREDON Nord Pas-de-Calais - Tél: 03.21.08.64.97 - Mail: [caroline.milleville@fredon-npdc.com](mailto:caroline.milleville@fredon-npdc.com).

Action pilotée par le ministère chargé de l'agriculture, avec l'appui financier de l'Office national de l'eau et des milieux aquatiques, par les crédits issus de la redevance pour pollutions diffuses attribués au financement du plan Ecophyto 2018.