



# VITICULTURE

EN BREF



## Actualité

### Climatologie

Toujours chaud et très sec depuis des semaines et cela devrait encore durer

### Phénologie

Nous sommes au stade maturité pour les cépages précoces Chardonnay, Pinot Noir et Sauvignon

### Mildiou

Pas de symptômes sur la fin de saison

### Oidium

Pas de symptômes sur la fin de saison sauf sur le feuillage

### Black rot

Aucun symptômes sur la campagne

### Botrytis

Peu ou pas de symptômes sur la fin de saison

### Cicadelles vertes des grillures

Peu ou pas de symptômes sur la fin de saison

### Esca/BDA

Des symptômes encore très présents

### Rédacteurs

**Michel BADIER CA41**  
en collaboration avec  
le comité de  
rédaction

### Observateurs

CDA 41, CDA 37, CRAC,  
SICAVAC, IFV Val de  
Loire Centre, FREDON,  
Ax'VIGNE,  
PhytoService, Soufflet  
Vigne, Vitagri, COPAC,  
Renaud SA, LVVD,  
Syndicats AOC Coteaux  
du Vendômois, Cave  
des Coteaux du  
Vendômois, Cave  
Robert et Marcel, Cave  
des Producteurs de  
Vouvray, Agri Négoce,  
Viti Négoce..

### Directeur de publication :

**Philippe NOYAU**,  
Président de la  
Chambre régionale  
d'agriculture du Centre-  
Val de Loire  
**13 avenue des Droits  
de l'Homme - 45921  
ORLEANS**

Ce bulletin est produit à partir d'observations ponctuelles. Il donne une tendance de la situation sanitaire régionale, qui ne peut pas être transposée telle quelle à la parcelle.

La Chambre régionale d'agriculture du Centre-Val de Loire dégage donc toute responsabilité quant aux décisions prises par les agriculteurs pour la protection de leurs cultures.

Action pilotée par le Ministère chargé de l'agriculture et le ministère chargé de l'écologie avec l'appui financier de l'AFB, par les crédits issus de la redevance pour pollutions diffuses attribués au financement du plan Ecophyto.

## Note technique commune de la gestion de la résistance 2019 des maladies de la vigne



Les champignons responsables du Mildiou, de l'Oïdium et du Botrytis sur vigne sont exposés à des risques de résistance vis-à-vis de plusieurs familles de produits phytosanitaires. Pour plus d'informations, vous pouvez consulter la note commune de gestion de la résistance 2019

[http://viticulture.ecophytopic.fr/sites/default/files/actualites\\_doc/NC2019\\_mildiou\\_o%C3%AFdium\\_botrytis\\_blackrot\\_vigne\\_0.pdf](http://viticulture.ecophytopic.fr/sites/default/files/actualites_doc/NC2019_mildiou_o%C3%AFdium_botrytis_blackrot_vigne_0.pdf)

## Liste des produits de bio contrôle homologués en viticulture version janvier 2019



<https://drive.google.com/file/d/19xoc0PooBHOK2SramOvIkVwsVadhOGfM/view>

## Démarrage de la campagne de surveillance de la flavescence dorée et de Xylella fastidiosa!



En tant qu'organismes nuisibles réglementés, la flavescence dorée et *Xylella fastidiosa* doivent faire l'objet d'une surveillance particulière. A cette fin, des inspecteurs de la FREDON Centre-Val de Loire (Organisme à Vocation Sanitaire) sillonneront certains vignobles de la région au cours des mois d'août, septembre et octobre dans le but de repérer la présence éventuelle de symptômes et d'effectuer des prélèvements le cas échéant. Tous munis de cartes d'inspecteurs, ces agents sont des garants de la sécurité phytosanitaire sur notre territoire. Merci donc de leur réserver un bon accueil

**Semaine n°35**  
**Nombre de parcelles suivies : 50**  
**Climatologie**

# BILAN JUILLET ET AOUT 2019

	Chinon 37		Vouvray 37		Touraine 41		Cheverny 41		Chavignol 18		Quincy 18	
	Tc°M	Pluvio	Tc°M	Pluvio	Tc°M	Pluvio	Tc°M	Pluvio	Tc°M	Pluvio	Tc°M	Pluvio
Juillet	22.73	26.6	22.5	5	22.59	3.4	21.76	4.4	22.3	5.6	22.4	9.1
Aout	21.19	22.4	21.15	27.4	20.87	27.2	19.97	18.8	21.1	22.6	20.7	16.3
Septembre		1.8		0		0		0.4		1.3		1.3

## Commentaires sur les températures moyennes

La moyenne des températures des mois de juillet et d'aout sont encore supérieures à la moyenne sur 30 ans de + 2°C sur Aout à + 3.5°C sur juillet.

## Commentaires sur les pluviométries moyennes

Globalement les pluviométries sont excessivement faibles par rapport à la moyenne sur 30 ans avec des déficits cumulés de 100 à 120 mm depuis le 01/07/19.

## Aléas climatiques

Les périodes de canicule de la fin juillet de la fin aout ont provoqué des phénomènes de grillure et d'échaudage



**MB - 06/08/19**  
Grillure suite canicule de la fin juillet



**MB - 29/08/19**  
Echaudage sur Sauvignon suite canicule de la fin aout

## Stades phénologiques

### Commentaires

Les conditions climatiques depuis plusieurs semaines sont très favorables à l'évolution de la maturité

La maturité est atteinte ou sera atteinte :

- Chardonnay : semaine 36/37
- Sauvignon/Pinot Noir : semaine 37/38
- Gamay : semaines 37/38
- Cabernet, Chenin : semaine 38/39

Bilan et conclusion : Cela nous situe dans les années « précoces »

## Potentiel Système et Modélisation

Nous avons à notre disposition 3 hypothèses météorologiques H1, H2 et H3 pour la modélisation des risques.

Dans notre analyse du seuil indicatif du risque, nous travaillons toujours avec l'**hypothèse H2** étant donné que H1 et H3 n'ont que « 10% de chance » d'être dépassées et constituent une limite à la zone d'incertitude due à la prévision météorologique

## Maladies

Comme nous l'avons précisé, le BSV s'appuie sur le réseau « Modélisation » animé par l'IFV Val de Loire – Centre pour évaluer la situation sanitaire en ce qui concerne le Mildiou, l'Oïdium et le Black-rot dans lequel des parcelles d'observation sont suivies avec des TNT (Témoins non traités) :

- ⇒ 12 sur 32 parcelles pour le 37
- ⇒ 4 sur 24 parcelles pour le 41
- ⇒ 3 sur 19 parcelles pour le 18

# MILDIOU

## Contexte d'observations

La pression est restée globalement très faible voire nulle sur le mois d'août compte tenu des conditions climatiques.

Peu ou pas de symptômes sont apparus en fin saison à début septembre, sur la partie haute du feuillage.

## Analyse globale du risque fin de saison



# OIDIUM

## Contexte d'observations

La pression est restée globalement très faible sur le mois d'août compte tenu des conditions climatiques.

Peu ou pas de symptômes sont apparus en fin saison sauf une progression sporadiquement sur feuillage depuis la fin juillet, mais pas d'évolution sur raisin du fait de la moindre sensibilité des grappes.

## Analyse globale du risque fin de saison



# BLACK ROT

## Contexte d'observations

La pression est restée nulle sur le mois d'août compte tenu des conditions climatiques.

Aucun symptôme n'est apparu sur l'ensemble de la campagne

## Analyse globale du risque fin de saison



# BOTRYTIS

## Contexte d'observations

La pression est restée nulle sur le mois d'août compte tenu des conditions climatiques.

Quasiment aucun symptôme n'est apparu sur l'ensemble de la campagne

## Analyse globale du risque fin de saison

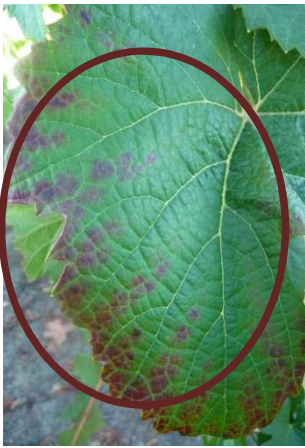


## Ravageurs

# CICADELLES VERTES

## Contexte d'observations

Des symptômes sont observés (décolorations et marbrures) en cette fin de saison et d'autant plus sur des cépages sensibles notamment le Cot tout en restant globalement très limité.



**MB – 12/09/19**  
**Cicadelle vertes : Symptôme de marbrures sur Cot**

## Analyse globale du risque fin de saison



## ESCA - BDA

### Contexte d'observations

Les 1ers symptômes sont progressivement apparus à partir à la mi juillet avec une recrudescence courant août comme en 2016,2017 et 2018. Ces symptômes se sont surtout exprimés plus tard en saison : mi-aout à fin aout



**MB – 12/09/19**  
**Esca : Symptômes sur Sauvignon**

Dans le détail des parcelles suivies :

- 72 % d'entre elles présentent des symptômes (Forme lente et/ou foudroyante)
- rappel
  - o 2014 : 92 %
  - o 2015 : 50 %
  - o 2016 : 79 %
  - o 2017 : 85 %
  - o 2018 : 80 %

La fréquence de symptômes est nettement moins forte en 2019 que les années précédentes notamment en 2016 et 2017.

Sur ces parcelles atteintes en 2019 :

- il y a beaucoup plus de souches avec la forme lente qu'avec la forme apoplexie
- 30 % des parcelles atteintes présentent uniquement la forme lente
- 55 % de parcelles atteintes ont au moins 1 souche avec la forme apoplexie
- Environ 25 % des parcelles atteintes ont plus de 4 % de souches avec les formes lentes et apoplexies.
- 5 % des parcelles dépassent les 10 % sur les 2 formes cumulées.

Conclusion :

La maladie reste très présente sur l'ensemble du vignoble sur tous les cépages (peut être à l'exception du Cot), et elle est moins virulente qu'en 2016 et 2017 voire 2018

Sur les parcelles atteintes, il y a souvent les 2 formes présentes d'expression (lente et apoplexie).

**Prochain BSV Viticulture Centre Val de Loire : Avril 2020**



**ABONNEZ-VOUS GRATUITEMENT  
AUX BSV DE LA RÉGION CENTRE-VAL DE LOIRE**

<http://bsv.centre.chambagri.fr/>



Formulaire d'inscription des BSV région centre-Val de Loire. L'adresse est : <http://bsv.centre.chambagri.fr/> permet d'accéder à la page d'accueil du formulaire et l'adresse <http://bsv.centre.chambagri.fr/index.php/formulaire-d-inscription> directement au formulaire permettant l'inscription en ligne.