

## sommaire

<b>Ravageurs communs à plusieurs cultures</b> .....	<b>2</b>
<b>Asperge</b> .....	<b>4</b>
Asperge.....	4
<b>Betteraves rouges</b> .....	<b>5</b>
<b>Fraisiers</b> .....	<b>6</b>
Fraises de printemps.....	6
<b>Courgette</b> .....	<b>8</b>
<b>Cultures sous abris froids et maraîchage traditionnel</b> .....	<b>9</b>
Salades.....	9
Crucifères.....	9
Epinards.....	10
Tomates .....	11
<b>Légumes d'industrie</b> .....	<b>12</b>
Pois de conserve .....	12
<b>Ombellifères</b> .....	<b>15</b>
Carotte – Céleri – Cerfeuil- Persil .....	15
<b>Oignon-échalote et pomme de terre primeur</b> .....	<b>17</b>
Oignon-échalote.....	17
Pomme de terre primeur .....	19
<b>Poireau</b> .....	<b>20</b>

### EN BREF

#### Ravageurs communs :

Mineuse : poursuite de l'activité sur l'ensemble de la région.  
Mouche de l'oignon : vol et ponte en cours  
Mouche des semis : vol en cours

#### Maraîchage traditionnel :

Les cultures sont globalement saines. Faiblissement des pontes de la mouche du chou.  
Quelques dégâts de gel (tomate, concombre abri, radis plein champ).

#### Ombellifères :

Mildiou sur persil : risque atténué par le temps sec. Mouche de la carotte: les premières captures ont été enregistrées. Rares pucerons sous abri avec présence d'auxiliaires.

**Oignon :** Mildiou oignon : observation de mildiou sporulant sur le secteur de Bricy.

D'après le modèle miloni : risque de sortie de mildiou sur quelques secteurs en oignon jours courts et en oignon bulbille ou précoce.

**Poireau :** risque mouches (cf. ravageurs communs).

Bulletin rédigé par CA45 / CA41 / Fredon Centre Val-de-Loire, avec les observations des Chambres d'Agriculture 41, 37, 45, 28, LCA, Fredon Centre Val-de-Loire, Maingourd, Sarl Baby, BCO, Ferme des Arches, Ferme de la Motte, Oignon de Beauce, SCEE Janvier, Axereal, Groupe Soufflet, Graines Voltz, Marionnet, Cadran de Sologne, ADPLC, Bio Centre, Jean-Marc LELUC, Anne-Sophie CASTETS, Philippe JONCQUEL, Jérôme BROU.

Si aucun seuil indicatif de risque n'est précisé, c'est qu'il n'existe pas de références précises pour le couple culture/bio-agresseur concerné.

Retrouvez des informations sur les adventices en lisant le « BSV Adventices » en cliquant sur ce lien :

<http://www.centre.chambagri.fr/developpement-agricole/bulletin-de-sante-du-vegetal/bsv-adventices.html>

Directeur de publication : Jean-Pierre LEVEILLARD, Président de la Chambre régionale d'agriculture du Centre Val de Loire  
13 avenue des Droits de l'Homme – 45921 ORLEANS

Ce bulletin est produit à partir d'observations ponctuelles. Il donne une tendance de la situation sanitaire régionale, qui ne peut pas être transposée telle quelle à la parcelle. La Chambre régionale d'agriculture du Centre Val de Loire dégage donc toute responsabilité quant aux décisions prises par les agriculteurs pour la protection de leurs cultures.

Action pilotée par les Ministères chargés de l'agriculture et de l'écologie avec l'appui financier de l'Agence Française de la Biodiversité, par les crédits issus de la redevance pour pollution diffuses attribués au financement du plan Ecophyto 2.

## Ravageurs communs à plusieurs cultures

### MOUCHE MINEUSE DES ALLIUMS (PHYTOMYZA GYMNOSTOMA)

#### Composition du réseau d'observations

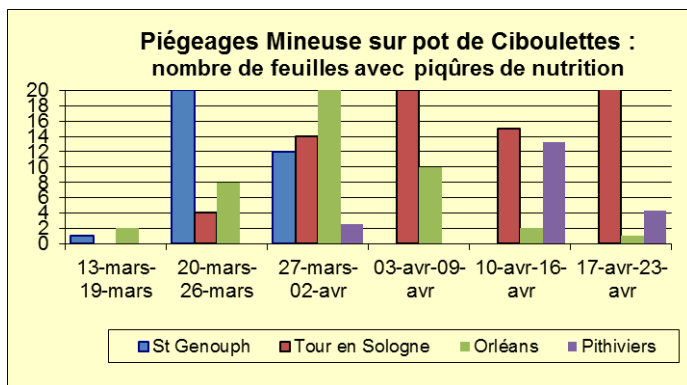
	Indre-et-Loire	Loir-et-Cher	Loiret
Piégeage (pot de ciboulettes)	Chambray	Tour-en-Sologne	Orléans Pithiviers
Bol à émergence	Chambray	Tour-en-Sologne	

#### Etat général

Les piqûres de nutrition se poursuivent, excepté en Touraine.

Il n'est plus enregistré d'émergences depuis 3 semaines.

Des dégâts parfois importants sont observés sur oignons sous abri.



#### Seuil indicatif de risque

L'activité de nutrition est nécessaire et précède de peu la ponte. On considère donc que le risque est lié à la présence de piqûres de nutrition.

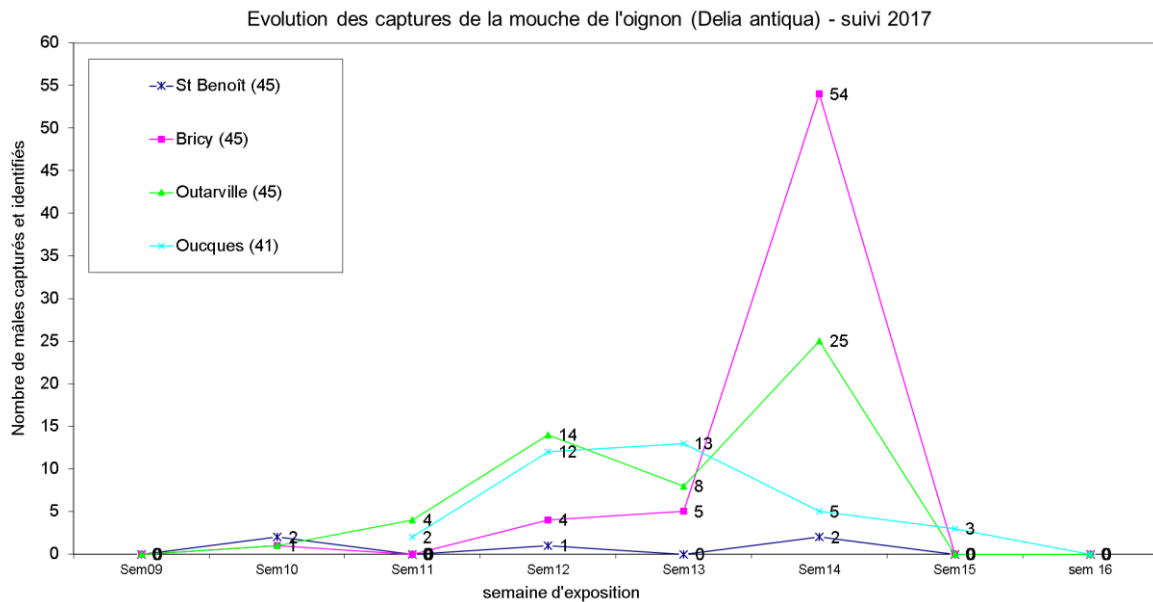
#### Prévision

Le **risque reste élevé** pour l'ensemble des cultures d'alliums (oignons, échalote, poireau...). Toutefois, l'arrêt des émergences peut nous laisser envisager une diminution de l'activité dans les semaines à venir.

### MOUCHE DE L'OIGNON (*DELIA ANTIQUA*)

#### Composition du réseau d'observations

Des cuvettes jaunes sont suivies à Outarville (45), St Benoît sur Loire (45), Bricy (45) et Oucques (41).



### Etat général

La météo des derniers jours n'a pas été favorable au vol de la mouche de l'oignon.

### Seuil indicatif de risque

#### Modélisation SWAT :

Ce modèle permet de prévoir l'activité de vol de mouches à partir de données météorologiques (relevés de températures, vent...) récoltées pour les stations météo suivantes : Sévry (18), Chartres (28), Parçay-Meslay (37), Tour-en-Sologne (41), Férolles, Gien et Outarville (45).

**D'après la modélisation, l'activité de ponte est en cours sur tous les secteurs et les premières larves se développent.**

La mouche de l'oignon s'attaque surtout aux jeunes plants d'allium (oignon, poireau, oignon bulbillé, échalote). L'activité de la mouche de l'oignon favorise l'installation de pourritures attirant d'autres diptères saprophages.

### Prévision

Pour les cultures en place, le risque est **faible** à **modéré** compte tenu du piégeage.

## MOUCHE DES SEMIS (*DELIA PLATURA*)

### Composition du réseau d'observations

Les cuvettes jaunes mises en place pour la mouche de l'oignon permettent de donner une indication sur la présence (ou absence) de mouche des semis.

### Etat général

La mouche des semis est toujours capturée sur tous les sites.

### Seuil indicatif de risque

La mouche des semis est polyphage et surtout dommageable sur jeunes plantes, les femelles adultes étant attirées par des sols récemment travaillés, riches en matières organiques et humides. Le travail du sol conditionne l'importance de la population larvaire et donc les dégâts (pourritures et destruction partielle à totale des semis).

### Prévision

Le risque est **modéré** à **élevé** sur tous les secteurs selon le stade des cultures en place.

## NOCTUELLES TERRICOLES ET NOCTUELLE GAMMA

Des pièges fonctionnant avec des attractifs sexuels (phéromones = attractivité pour les mâles), pour *Agrotis segetum* et *Agrotis ipsilon*, 2 noctuelles terricoles et *Autographa gamma*, une noctuelle défoliatrice, seront suivis sur la région.

L'utilisation de pièges à phéromones, complémentaire de l'observation des plantes, permet de suivre le vol et éventuellement d'estimer/anticiper les variations de niveaux de populations de ces noctuelles.

Des pièges pour *A. segetum* ont été mis en place à St Benoît sur Loire, à Chanteau (45), Oucques (41) et à Villandry (37).

Des pièges pour *A. gamma* ont été mis en place à St Benoît sur Loire, à Chanteau (45), à Oucques (41) et à Veigné (37).

**Aucune capture n'a été relevée jusqu'à ce jour.** Actuellement, le risque est **nul**.

## Asperge

### Asperge

#### Composition du réseau d'observations

culture	Type	Lieu	Stade
Poireau	Pépinière plein champ, Bio	St Claude de Diray (41)	2 feuilles
Poireau	Pépinière plein champ	Fresnes (41)	2 feuilles
Poireau	Pépinière plein champ, Bio	Chanteau (45)	1 feuille
Poireau	Pépinière sous abri	Darvoy (45)	4 feuilles
Poireau	Pépinière sous abri	Darvoy (45)	2 feuilles
Poireau	Pépinière sous abri	Guilly (45)	4 feuilles

#### MOUCHE DES SEMIS

Voir chapitre spécifique dans les ravageurs communs.

Cette mouche peut provoquer des dégâts sur les jeunes turions en émergence, notamment sur les premières ou deuxième pousses à l'émergence des tiges.

#### MOUCHE DE L'ASPERGE (*PLATYPAREA POECILOPTERA*)

##### Etat général

Des individus ont été piégés dans le Loiret.

Cette mouche pond sur la pointe de l'asperge. L'asticot creuse une galerie dans la tige qui provoque son dessèchement en juin ou début juillet.

##### Seuil de nuisibilité

Le seuil est atteint dès la constatation de sa présence. Sa présence est à surveiller sur les premières et deuxième pousses. La période sensible pour la plante se situe entre le stade pointe et le stade début de ramification.

##### Prévision

Le **risque est élevé** pour les premières ou deuxième pousses.



## CRIOCERES

### Etat général

Quelques adultes sont observés localement sur des 2<sup>ème</sup> pousses.

### Seuil de nuisibilité

La nuisibilité est due essentiellement aux larves à partir du stade ramification.

### Prévision

**Le risque est faible.** Les conditions météorologiques actuelles sont peu favorables à leur développement.

## Betteraves rouges

### Composition du réseau d'observations

Culture	Type	Lieu	Stade
Betterave rouge	Primeur – semis 1/03	Ouvrouer les Champs	4 feuilles
	Primeur – semis 10/03	Brinon sur Sauldre	4 feuilles
	Primeur – semis 10/03	Tigy	4 feuilles
	Primeur – semis 10/03	St Martin d'Abbat	4 feuilles
	Primeur – semis 10/03	Germigny des prés	4 feuilles
	Primeur – semis 20/03	Tigy	2 feuilles
	Eté – semis 1/04	Bonnée	2 feuilles
	Eté – semis 5/04	Sigloy	Cotylédons

## ALTISES

### Etat général

Des morsures d'altises sont généralisées sur toutes les parcelles qui ont atteint au moins le stade 2 feuilles. Il s'agit d'attaques de la première quinzaine d'avril, lors de la période de températures très clémentes pour la saison.

Les nouvelles pousses sont saines, et on n'a pas constaté de morsures récentes.

### Seuil indicatif de risque et prévision

Etant donné les températures fraîches qui se maintiennent pour les jours à venir, le risque est **faible**.

## PUCERONS

### Etat général

Les premiers pucerons ailés ont été observés dans 3 parcelles au stade 2 à 4 feuilles. On a 1 à 2 pucerons verts ailés pour 25 pieds. Une petite colonie isolée de pucerons noirs a également été observée (10 pucerons). Rien n'a été observé dans les autres parcelles.

Les captures de pucerons en cuvette jaune restent quasiment nulles sur la semaine écoulée.

### Seuil indicatif de risque et prévision

Pour le moment, le début de vol est très timide, et avec les températures fraîches, le risque est encore **faible**.

Il convient néanmoins de surveiller l'arrivée des ailés en plus grand nombre dans les prochaines semaines, dès la remontée des températures.

**FONTES DE SEMIS**
**Etat général**

La situation reste très saine, grâce aux conditions sèches que l'on connaît depuis plusieurs semaines. Seules les parcelles semées fin février ou tout début mars, et qui ont subi la pluie de début mars (60 mm) ont pu déclarer des symptômes de pieds noirs dans les sols battus.

**Seuil indicatif de risque et prévision**

Les précipitations annoncées sont limitées, toujours avec des températures fraîches ; pour le moment, le risque est encore **faible**.

## Fraisiers

**Fraises de printemps**
**Composition du réseau d'observations**

Culture	Type	Lieu	Stade
Fraisier	Printemps et remontantes	Sologne (4 parcelles)	Début récolte
Fraisier	Printemps et remontantes	Saint jean le blanc (45)	Récolte
Fraisier	Printemps et remontantes	Saint genouph (37)	Récolte
Fraisier	Printemps et remontantes	Villandry	Fruits blancs
Fraisier	Printemps et remontantes	Cadran de sologne (parcelles flottantes)	Début récolte

**PUCERONS**
**Etat général**

En ce début de récolte, les pucerons sont encore présents sur la majorité des parcelles. Il s'agit de recontaminations après une prophylaxie nécessaire pour éliminer de très importantes populations.

Quelques foyers sont visibles sur les hampes florales.

Surveillez très régulièrement la progression des populations de même que le taux de parasitisme.

**Seuil indicatif de risque**

Sur les parcelles présentant un seuil inférieur à 5 pucerons pour 10 plantes contrôlées, le risque est faible mais demande une surveillance régulière.

Au-delà de ce seuil, le risque est sérieux et une gestion du problème doit être envisagée.

**Prévision**

Les populations vont progresser et monter le long des hampes florales.

**Risque élevé.**

**ACARIENS**
**Etat général**

On constate une très forte augmentation des populations d'acariens.

Les pontes ont eu lieu depuis une quinzaine de jours et les larves et adultes sont visibles sur la face inférieure des feuilles. Dans une situation préoccupante, des toiles sont visibles.

Habituellement, les acariens causent des dégâts en fin de culture. La précocité de ces attaques a surpris beaucoup de fraisculteurs peu habitués à observer ce problème si tôt en saison.

**Seuil indicatif de risque et prévision**

La période à risque a forte. L'observation pour détecter l'apparition des premiers foyers est primordiale.

**Risque très élevé.**

**CICADELLES**

**Etat général**

Toujours présentes dans notre région au printemps, cette année la cicadelle est particulièrement active. Toutes les parcelles sont concernées et dans les cas extrêmes, on compte jusqu'à 10 larves par plante.

**THRIPS**

**Etat général**

Les premiers thrips sont signalés sur les dernières fleurs de Garigouette.

Sur les variétés remontantes, 3 parcelles comptent déjà plus de 3 thrips par fleur. Sur les autres parcelles, le comptage se situe en dessous du seuil de risque.

L'observation des premières fleurs devra être très suivie. La maîtrise de ces premiers thrips est très importante et la pose de panneaux bleus est un outil indispensable pour réaliser ce suivi.

La pose est primordiale avant les premiers lâchers d'auxiliaires.

**Seuil indicatif de risque et prévision**

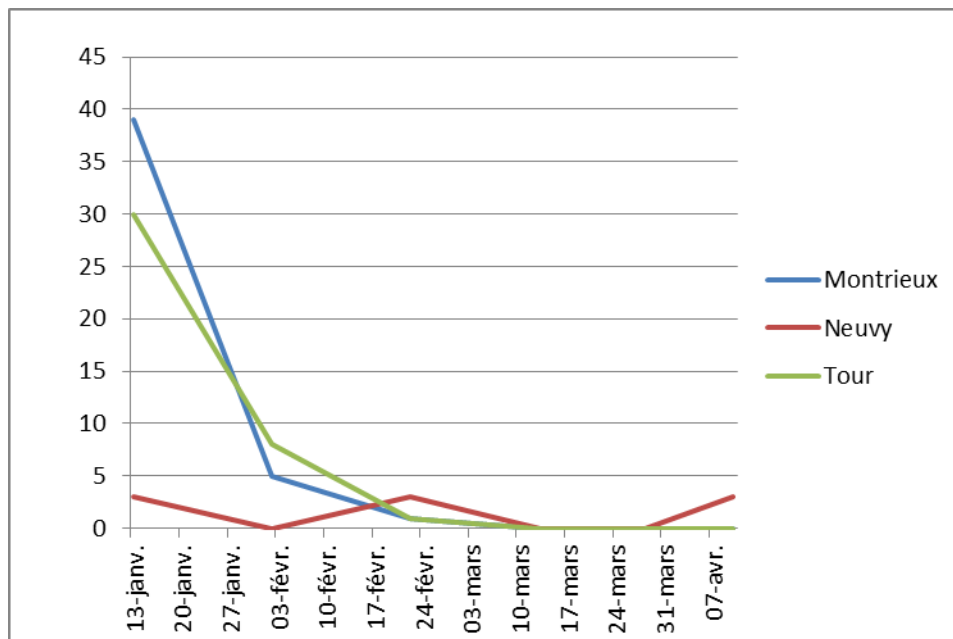
La période passe maintenant à **risque modéré.**

Le seuil indicatif de risque est de 2 thrips par fleur.

**DROSOPHILE SUZUKII**

**Etat général**

Les populations restent nulles ou très faibles depuis plusieurs semaines.



**Seuil indicatif de risque et prévision**

La période n'est pas à risque.

**BOTRYTIS**

**Etat général**

Pas de botrytis signalé.

**Seuil indicatif de risque et prévision**

L'aération des tunnels est indispensable pour lutter efficacement contre ce champignon. Avec le temps sec, **le risque est faible.**

**OIDIUM**

**Etat général**

Les conditions climatiques (nuits très fraîches et journées chaudes) ont été favorables au développement du champignon. Quelques parcelles présentent des symptômes sur feuilles et sur hampes.

**Seuil indicatif de risque et prévision**

La période reste à **risque modéré** ; aussi selon vos stades phénologiques, soyez vigilant.

**PHYTOPHTHORA CACTORUM**

**Etat général**

Une parcelle avec plusieurs plants atteints par ce champignon est signalée.

## Courgette

**Composition du réseau d'observations**

culture	Type	Lieu	Stade
Courgette	Abri, Bio	Chitenay (41)	5-6 feuilles
Courgette	Abri	Guilly (45)	10 feuilles et +
Courgette	Plein-champs	Saint Benoit (45)	10 feuilles et +

**ACARIENS**

**Etat général**

Les premiers acariens ont été détectés sous abris dans le Loiret.

**Seuil indicatif de risque**

Même si le seuil de nuisibilité est mal déterminé, des colonies importantes seront préjudiciables au développement de la plante.

**Prévision**

Le **risque est modéré** sous abris.

**PUCERONS**

**Etat général**

Des pucerons sont observés localement sous abri. Les infestations sont variables selon les sites.

**Seuil de nuisibilité**



Même si le seuil de nuisibilité est mal déterminé, la présence des pucerons peut favoriser la prolifération des viroses au sein des parcelles concernées. Des colonies importantes seront préjudiciables au développement de la plante.

**Prévision**

Le **risque est modéré** sous abris.

## Cultures sous abris froids et maraîchage traditionnel

**Composition du réseau d'observations**

Indre et Loire		Loir et Cher	Loiret		Cher
Conventionnel	Bio	Bio	Conv	Bio	Conv
Saint Genouph Villandry Veigné	La Ville aux Dames	Blois	Guilly St Benoit/ Loire Sully/ Loire Bonnée Ouzouer / Loire	Chanteau Ouvrouer	Brinon/Sauldre

### Salades

**Composition du réseau d'observations**

Culture	Type	Lieu	Environnement	Stade
Batavia	Conv	St Genouph	Abri	Récolte
Batavia	Conv	Villandry	Abri	Pommaison
Laitue	Conv	Veigné	PC	10 F
Laitue	Bio	Ouvrouer	Abri	Récolte
Batavia	Bio	Ouvrouer	PC	Pommaison
Laitue beurre	Conv	Sully sur Loire	Abri	Récolte
Batavia	Conv	Sully sur Loire	Abri	Récolte
Laitue	Bio	Chanteau	Abri	Récolte
Laitue	Bio	Chanteau	Abri	Prépommaison
Laitue	Conv	Guilly	Abri	Récolte
Laitue	Conv	Guilly	PC	5 F
Laitue	Conv	St Benoit sur Loire	PC	Récolte
Laitue	Conv	Bonnée	PC	Proche récolte
Laitue	Conv	Brinon sur Sauldre	PC	Proche récolte

**Etat général**

La situation reste globalement saine sur les parcelles du réseau.

**Prévision**

Le retour de l'humidité pourrait être favorable aux maladies cryptogamiques.

*Surveiller vos cultures*

### Crucifères

**Choux :**
**PIEGEAGE DE LA MOUCHE DU CHOU**
**Piégeage feutrine**
**Modèle Swat**

Le modèle SWAT (simulations à partir des stations météorologiques de Parçay Meslay (37), Tour en Sologne (41), Outarville (45), Gien (45), Chartres (28) et Sévry (18)) indique **que le vol faiblit depuis 2 semaines. Les pontes sont toujours en cours sur toute la région.** Le modèle est conforté, cette semaine, par la baisse du nombre de capture de mouches du chou dans les pièges à eau à St Benoit, Outarville, Bricy (45) et Oucques (41).

### **Piégeage feutrine**

#### **Composition du réseau de piégeage**

		Sem 10	Sem 11	Sem 12	Sem 13	Sem 14	Sem 15	Sem 16
<b>Indre et Loire</b>	Saint Genouph	Mise en place	0	0	0	0.1	-	-
	Guilly	Mise en place	0	0	49	10.8	27.2	3.5
<b>Loiret</b>	St Benoît sur Loire	Mise en place	0	0	0.1	0.1	1.3	0.3
	Blois				Mise en place	0.8	8.1	3.8

**Etat gén**

#### **Étal**

Les pontes faiblissent sensiblement sur tous les secteurs. Cette tendance devrait se poursuivre pour les prochains jours.

#### **Seuil indicatif de risque**

10 oeufs par piège par semaine. Le seuil n'est plus dépassé.

#### **Prévision**

**Risque de pontes faible à modéré.** Le temps humide et froid devrait contrarier l'activité de ponte.

### **Radis :**

#### **Composition du réseau d'observations**

Culture	Type	Lieu	Environnement	Stade
Radis	Conv	Villandry	Abri	Récolte
Radis	Conv	St Genouph	Abri	2 F
Radis	Conv	Guilly	Abri	Récolte
Radis	Conv	St Benoit/ Loire	Abri	Récolte
Radis	Bio	Ouvrouer	Abri	Récolte
Radis	Conv	Ouzouer	PC	2 F
Radis	Conv	Bonnée	PC	Récolte
Radis	Conv	Bonnée	PC	Récolte

### **ALTISES**

#### **Etat général**

Les altises sont discrètes sur la plupart des sites hormis à St Genouph où l'on observe entre 5 et 10 individus au m<sup>2</sup> sur une parcelle de radis sous abri. Les dégâts (trous sur le feuillage) sont également visibles mais restent faibles.

#### **Prévision**

#### **Risque faible**

**Le temps froid et humide prévu n'est toujours favorable à son développement.**

### **Epinards**

#### **Composition du réseau d'observations**

Culture	Type	Lieu	Environnement	Stade
Epinard	Bio	La Ville aux Dames	Abri	Récolte
Epinard	Conv	St Genouph	Abri	Récolte
Epinard	Bio	Chanteau	PC	9 F
Epinard	Bio	Chanteau	Abri	10 F
Epinard	Bio	Ouvrouer	Abri	Récolte
Epinard	Conv	Gully	Abri	Récolte
Epinard	Conv	St Benoit/ Loire	Abri	Récolte

## ACARIENS

### Etat général

La présence de l'acarien *Tyrophagus sp.* est toujours signalée à Chanteau et récemment à St Benoit. Les dégâts restent faibles et se limitent à de petites crispations sur le feuillage.

### Prévision

**Risque modéré à élevé sur les parcelles infestées**  
**Risque faible à nul ailleurs**

## PUCERONS SP.

### Etat général

De petites colonies (10 et 20 individus) de pucerons sont détectées à La Ville aux Dames, St Genouph et St Benoit. Environ 16% des plantes sont infestées. Les auxiliaires sont encore peu présents.

### Prévision

**Risque modéré sur les parcelles infestées**

## Tomates

### Composition du réseau d'observations

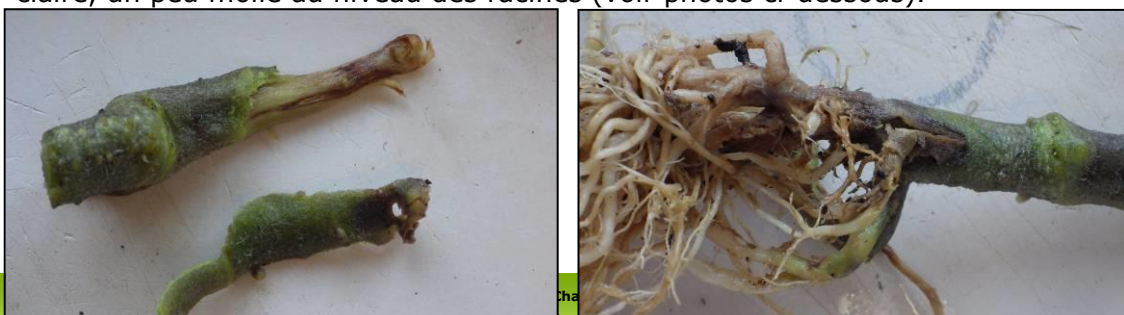
Culture	Type	Lieu	Environnement	Stade
Tomate	Bio	La Ville aux Dames	Abri	Fructification
Tomate	Conv	Villandry	Abri	Floraison
Tomate	Conv	Veigné	Abri	Floraison
Tomate	Bio	Chanteau	Abri	Floraison
Tomate	Bio	Ouvrouer	Abri	8 F
Tomate	Conv	St Benoit	Abri	8 F
Tomate	Conv	Gully	Abri	3 F

## MILDIU

### Etat général

A la Ville aux Dames, des flétrissements apparaissent depuis 2 semaines sur quelques pieds de tomate. L'analyse d'échantillons, réalisée au laboratoire de la Clinique du Végétal d'Orléans, a permis de mettre en évidence la présence du mildiou (*Phytophthora sp.*).

Les symptômes se traduisaient par une nécrose marron au collet et une pourriture brun-claire, un peu molle au niveau des racines (voir photos ci-dessous).



**Rappel :** Au moment des plantations, certains champignons du sol (*Phytophthora sp.* et *Pythium sp.*) peuvent infester vos pieds de tomates. Ces champignons se conservent dans les débris végétaux du sol. Les infestations interviennent en présence d'humidité persistante liée à un excès d'eau ou un mauvais ressuyage du sol.

#### Prévision

Le temps humide et frais est favorable à de nouvelles contaminations.

#### Risque moyen à élevé

*Surveiller vos tomates*

*Pensez à bien aérer vos tunnels et à éviter les excès d'eau.*

### PUCERONS SP.

#### Etat général

La présence de pucerons ailés est détectée à St Benoit sur 16% des plantes. Ailleurs, la situation est saine.

#### Prévision

#### Risque faible à modéré

***Sous abri, les populations de pucerons risquent de progresser si les températures remontent.***

***Restez vigilant***

## Légumes d'Industrie

### Pois de conserve

#### Composition du réseau d'observations

Culture	Type	Lieu	Stade
Pois de conserve	Industrie	Patay (45)	Boutons accolés
		Pruneville (28)	6 étages foliaires
		Sougy (45)	5 étages foliaires
		Viabon (28)	4 étages foliaires
		Orgères en Beauce (28)	2 étages foliaires
		Chateaudun (28)	Début 1 <sup>ère</sup> feuille
		Sancheville (28)	En cours de levée
		Binas (41)	
		Ozoir le Breuil (28)	
		Mérouville (28)	
		Verdes (41)	
Epieds en Beauce (45)			

## THRIPS

### Etat général

Lieu	Nb thrips / plantes (25 plantes notées)
Viabon (28)	0
Orgères en Beauce 2 (28)	0
Chateaudun (28)	0
Sancheville (28)	0,05
Binas (41)	0
Ozoir le Breuil (28)	0
Mérouville (28)	0
Verdes (41)	0
Epieds en Beauce (45)	0,05

### Seuil indicatif de risque

Le stade de sensibilité du pois au thrips s'étale de la levée au stade 5-6 étages foliaires. Le seuil de nuisibilité du ravageur est de **1 thrips par plante** (à partir du stade 80% de levée). Certains précédents (céréales, lin, crucifères, légumineuses), les semis précoces, ainsi que les printemps froids et secs (levée des pois plus lente) augmentent la nuisibilité du ravageur.

### Prévision

Le seuil de nuisibilité n'est pas atteint, le ravageur est très faiblement présent. **Le risque thrips est donc nul à faible.**

Il est cependant nécessaire de maintenir la vigilance sur les parcelles n'ayant pas dépassé le stade de 6 étages foliaires, car une attaque du ravageur serait d'autant plus dommageable que les conditions climatiques actuelles sont défavorables à une croissance rapide des pois.

## SITONES

### Etat général

Quelques traces de morsures de sitones.

### Stade de nuisibilité et seuil indicatif de risque

Le stade de sensibilité du pois à ce ravageur s'étale de la levée au stade 5-6 étages foliaires. Le seuil de nuisibilité pour les sitones est de **5 à 10 encoches par plantes** (en fonction du stade).

Les dégâts souterrains de sitones, bien que non visibles, sont beaucoup plus dommageables que les dégâts observés sur feuilles (les larves s'attaquent au système racinaires des plantes).

### Prévision

Le seuil de nuisibilité n'est pas atteint. **Le risque sitone est nul à faible.**

## PUCERONS

### Etat général

3 pucerons verts ont été observés sur une même plante d'une parcelle située à Patay.

### Stade de nuisibilité et seuil indicatif de risque

Le seuil indicatif de risque du puceron vert sur pois est de 10 colonies pour 20 plantes.

Les pucerons forment des colonies, ils provoquent un affaiblissement des plantes par prélèvement de sève et éléments nutritifs. Leur salive est également vectrice de virus. Les colonies s'accroissent avec un climat sec et chaud (inférieur à 30°C).

### Prévision

**Le risque puceron est actuellement nul à faible.**

## PIGEONS

### Etat général

Des dégâts de pigeons sont encore signalés sur une parcelle située à Chateaudun.

## MILDIU DU POIS

### Etat général

Maladie non observée.

### Stade de sensibilité et facteurs favorables

Le mildiou se caractérise par la présence, sur les feuilles, d'une décoloration jaunâtre sur la face supérieure et d'un feutrage duveteux gris violacé sur la face inférieure. Le développement du mildiou est favorisé par un climat humide, peu ensoleillé et des températures comprises entre 1 et 18°C (température optimale : 6°C).

### Prévision

**Le risque actuel est nul à faible.**

## ANTHRACNOSE DU POIS

### Etat général

Maladie non observée.

### Stade de sensibilité et facteurs favorables

L'antracnose du pois est transmise par le sol ou par les semences. La maladie est ensuite disséminée par voie aérienne, par la pluie ou le vent. Les attaques peuvent survenir sur l'ensemble du cycle de culture, notamment lorsque des températures de 15-20°C sont couplées à une forte hygrométrie. Notons que les plantes blessées (grêle, gibier...) seront plus sensibles ; les blessures constituant des portes d'entrée pour les contaminations.

### Prévision

**Le risque actuel est nul à faible.**

## GEL

### Etat général

3 parcelles (Sougy, Terminiers, Guillonville) présentent des dégâts dus aux températures négatives de la semaine dernière.

## Ombellifères

### Carotte – Céleri – Cerfeuil- Persil

#### Composition du réseau d'observations

Culture	Type	Lieu	Stade
Carotte	Abri	Guilly (45)	Grossissement
Carotte	Abri	Saint-Benoît-sur-Loire (45)	Grossissement
Carotte	Abri	Saint-Genouph (37)	Grossissement
Carotte		Villandry (37)	7 feuilles
Carotte	Sous bâche	Brinon-sur-Sauldre (18)	6 feuilles
Carotte		Saint-Benoît-sur-Loire (45)	6 feuilles
Carotte	Petites carottes d'industrie	Saint-Denis-de-l'Hôtel (45)	3 feuilles
Carotte	Petites carottes d'industrie	Tigy(45)	4 feuilles
Carotte	Petites carottes d'industrie	Bonnée (45)	3 feuilles
Céleri	Branche – Abri – Bio	La Ville-aux-Dames (37)	Grossissement
Céleri	Rave – Bio	Chanteau (45)	5 feuilles
Céleri	Pépinière	Darvoy (45)	4 feuilles
Cerfeuil		Darvoy (45)	2 feuilles
Cerfeuil		Saint-Benoît-sur-Loire (45)	1 feuille
Cerfeuil		Bonnée (45)	1 feuille
Persil	Abri – 2 <sup>ème</sup> coupe	Sully-sur-Loire (45)	20 cm
Persil	Automne	Sully-sur-Loire (45)	30-35 cm
Persil		Sully-sur-Loire (45)	20-25 cm
Persil	Motte	Bonnée (45)	15 cm
Persil	Sous bâche	Saint-Benoît-sur-Loire (45)	10 cm
Persil	Sous bâche	Brinon-sur-Sauldre (18)	6 feuilles
Persil	Abri – Bio	Chanteau (45)	4 feuilles

#### MOUCHE DE LA CAROTTE

**Pièges chromatiques:** les premières captures ont été enregistrées à Tigy et Bonnée. Selon le modèle Swat, le pic de vol est en cours sur l'ensemble des stations de la région.

Evolution des captures sur les pièges chromatiques :

Semaines	15	16	17
Tigy	-	-	2
St-Denis-L'Hôtel	-	-	0
Bonnée	-	-	1
Darvoy	-	-	0
St-Benoît-sur-Loire	0	0	0
Villandry	0	0	0
<b>TOTAL des captures</b>	<b>0</b>	<b>0</b>	<b>3</b>

Les captures ont débuté, le risque est **fort**.

Le risque se résonne à la parcelle, avec comme facteurs aggravants la proximité d'un bois ou un précédent ombellifères.

Le risque est faible pour les cultures en fin de cycle (à 3 semaines de la récolte).

#### **MILDIU DU PERSIL**

**Le mildiou est présent sur les cultures les plus développées en plein champ.**

Le temps sec a été peu favorable à son développement, on observe peu de mildiou sporulant. Les feuilles atteintes sont maintenant desséchées.

Le potentiel de contamination reste latent et s'exprimera dès le retour de conditions favorables.

Une végétation dense, une fertilisation azotée élevée et l'excès d'humidité favorisent le développement du mildiou.

En cas d'irrigation, les arrosages doivent être positionnés aux heures chaudes de la journée pour permettre au feuillage de sécher rapidement.

Veiller également à bien aérer les abris.

Le temps plutôt sec annoncé devrait limiter son développement.

Le risque est **modéré** à **fort** sur les cultures développées en intensif.

**Le risque est faible** dans les autres situations.

#### **PUCERONS**

Des pucerons sont observés sur carotte sous abri. Des auxiliaires sont parfois présents : coccinelles adultes et micro hyménoptères (on observe des pucerons momifiés).

Le risque est **faible**.



Mildiou sporulant sur persil frisé  
Photo Luc Bonnot CA45



## Oignon-échalote et pomme de terre primeur

### Oignon-échalote

#### Composition du réseau d'observations

Culture	Type	Lieu	Stade
Oignon	Blanc botte, bio, sous abri	Chanteau (45)	3 feuilles
Oignon	Blanc botte, sous abri	Villandry (37)	Bulbaison
Oignon	Blanc botte, sous abri	St Genouph (37)	Bulbaison
Oignon	Blanc botte	St Benoît sur Loire (45)	Bulbaison
Oignon	Blanc botte	Guilly (45)	Fouet
Oignon	Blanc botte	Outarville (45)	3 feuilles
Oignon	Bulbille, bio	Ouvrouer les Champs (45)	3 feuilles
Oignon	Bulbille	Yèvre la Ville (45)	4 feuilles
Oignon	Bulbille	Orveau-Belleauve (45)	4 feuilles
Oignon	Jours courts	Santilly (28)	7 feuilles à début bulbaison
Oignon	Jours courts	Bricy (45)	Bulbaison
Oignon	Jours courts	Andonville	Début bulbaison
Oignon	Semis, bio	Chanteau (45)	1 feuille
Oignon	Semis, précoce	Santilly (28)	1 feuille
Oignon	Semis, tardif	Santilly (28)	Fouet
Oignon	Semis	Gondreville (45)	Fouet
Oignon	Semis	Poilly-lez-Gien (45)	1 feuille
Oignon	Semis, précoce	Yèvre la Ville (45)	1 feuille
Oignon	Semis, tardif	Yèvre la Ville (45)	1 feuille
Oignon	Semis, tardif	Yèvre la Ville (45)	1 feuille

### MILDIOU (*PERONOSPORA DESTRUCTOR*)

#### Etat général

Des symptômes de mildiou sporulant ont été observés dans le secteur de Bricy (45) sur oignon jours courts.

#### Seuil indicatif de risque

Modélisation Miloni au 26 avril 2017 : données présentées pour **des semis d'oignon d'automne** levés aux environs du 12 septembre 2016.

Sites	données dispo	Dates des dernières contaminations	Génération en cours	Sorties des prochaines taches*
Guillonville (28)	26/04 6h	10/4/2017	<b>3ème</b>	rien à venir pour semaine 18
Pré-St-Evroult (28)	26/04 7h	12 et 14/4/2017	<b>4ème</b>	rien à venir pour semaine 18
Montierchaume (36)	26/04 6h	20/3/2017	2ème	rien à venir pour semaine 18
Fondettes (37)	26/04 6h	31/3/2017	2ème	rien à venir pour semaine 18
Tour en Sologne (41)	26/04 6h	9/4/2017	<b>4ème</b>	<b>sortie des prochaines taches fin de semaine prochaine</b>
St Léonard en Beauce (41)	26/04 5h	28/3 au 1/4/2017	2ème	rien à venir pour semaine 18
Ouzouer le Marché (41)	26/04 6h	31/3/2017	2ème	rien à venir pour semaine 18
Boisseaux (45)	26/04 4h	9/4/2017	<b>3ème</b>	rien à venir pour semaine 18
Férolles (45)	26/04 4h	10/4/2017	<b>3ème</b>	<b>sortie des prochaines taches fin de semaine prochaine</b>
Pithiviers (45)	26/04 3h	8/4/2017	<b>5ème</b>	<b>sortie des prochaines taches fin de semaine prochaine</b>
Outarville (45)	26/04 8h	10/4/2017	<b>4ème</b>	rien à venir pour semaine 18

\*Les sorties de taches prévues dans la semaine à venir sont données à titre indicatif (évolution en fonction des conditions climatiques).

### Modélisation Miloni au 26 avril 2017 : données présentées pour **des semis d'oignon jours longs et des plantations de bulbillés** levés entre la mi-mars et début avril 2017.

Sites	données dispo	Dates des dernières contaminations	Génération en cours	Sorties des prochaines taches*
Guillonville (28)	26/04 6h	10/4/2017	1ère	rien à venir pour semaine 18
Pré-St-Evroult (28)	26/04 7h	12 et 14/4/2017	1ère	rien à venir pour semaine 18
Montierchaume (36)	26/04 6h			rien à venir pour semaine 18
Fondettes (37)	26/04 6h	31/3/2017	1ère	rien à venir pour semaine 18
Tour en Sologne (41)	26/04 6h	9/4/2017	<b>2ème</b>	<b>Démarrage risque bulbille et Oignon semis précoce sortie de taches fin de semaine prochaine</b>
St Léonard en Beauce (41)	26/04 5h	1/4/2017	1ère	rien à venir pour semaine 18
Ouzouer le Marché (41)	26/04 6h	31/3/2017	1ère	rien à venir pour semaine 18
Boisseaux (45)	26/04 4h	9/4/2017	1ère	rien à venir pour semaine 18
Férolles (45)	26/04 4h	10/4/2017	1ère	rien à venir pour semaine 18
Pithiviers (45)	26/04 3h	8/4/2017	<b>2ème</b>	<b>Démarrage risque bulbille et Oignon semis précoce sortie de taches fin de semaine prochaine</b>
Outarville (45)	26/04 8h	10/4/2017	1ère	rien à venir pour semaine 18

\*Les sorties de taches prévues dans la semaine à venir sont données à titre indicatif (évolution en fonction des conditions climatiques).

### Prévision

Pour les oignons de semis (jours courts, jours longs tardif et oignon blanc botte) on considère qu'à la 3<sup>ème</sup> génération (première sortie de tache de la 3<sup>ème</sup> génération), le risque mildiou débute.

Pour les bulbillés (oignon et échalote) et les oignons de semis précoces, on considère qu'à la 2<sup>ème</sup> génération (première sortie de tache de la 2<sup>ème</sup> génération), le risque mildiou débute.

En présence de mildiou sporulant observé sur un secteur qu'il provienne d'oignon de consommation ou d'oignon porte-graine, le risque est immédiat quelle que soit la génération.

**Par la présence de mildiou sporulant, pour le secteur de Bricy, le risque débute actuellement sur tout oignon levé.**

### Pour les oignons de semis d'automne : oignon de jours courts ou oignon blanc botte :

- Sur les secteurs de **Tour en Sologne (41)**, de **Férolles (45)** et de **Pithiviers (45)**, les résultats de la modélisation indiquent que des sorties de tache de mildiou vont avoir lieu

fin de semaine prochaine en cas de météo plus douce. **Le risque pour ces secteurs est élevé.**

- **Sur les autres secteurs modélisés**, aucune sortie de tache n'est prévue dans la prochaine semaine. **Le risque pour ces secteurs est faible.**

**Pour les oignons de semis jours longs précoces et sur les bulbilles de printemps :**

- Sur les secteurs de **Tour en Sologne (41) et de Pithiviers (45)**, la première sortie de tache de la deuxième génération doit avoir lieu en fin de semaine prochaine. **Le risque sur ces secteurs pour oignons jours longs précoces et bulbilles est élevé** en cas de retour de météo plus douce.
- **Sur les autres secteurs modélisés, ce risque n'est pas encore démarré.**

Attention, la modélisation ne tient pas compte des arrosages de vos parcelles dans le risque mildiou.

### **THRIPS (*THRIPS TABACI*)**

**Etat général**

La météo de ces derniers jours n'a pas été favorable au développement des populations de thrips.

**Seuil indicatif de risque**

Sur oignon, les thrips sont souvent peu préjudiciables sauf pour de grandes populations par temps chaud et sec. Pour l'oignon blanc botte, il peut y avoir dépréciation du feuillage en cas de fortes populations.

**Prévision**

Le risque est **faible**.

### **Pomme de terre primeur**

**Composition du réseau d'observations**

Culture	Type	Lieu	Stade
Pomme de terre primeur	Sous abri, bio	Chanteau (45)	Recouvrement 40%
Pomme de terre primeur	Sous abri, bio	Chitenay (41)	Début de recouvrement
Pomme de terre primeur	Sous abri	St Benoît sur Loire (45)	Recouvrement 50%
Pomme de terre primeur	Sous abri	St Genouph (37)	9 feuilles
Pomme de terre primeur	Sous abri	Villandry (37)	9 feuilles

### **MILDIU DE LA POMME DE TERRE (*PHYTOPHTHORA INFESTANS*)**

**Etat général**

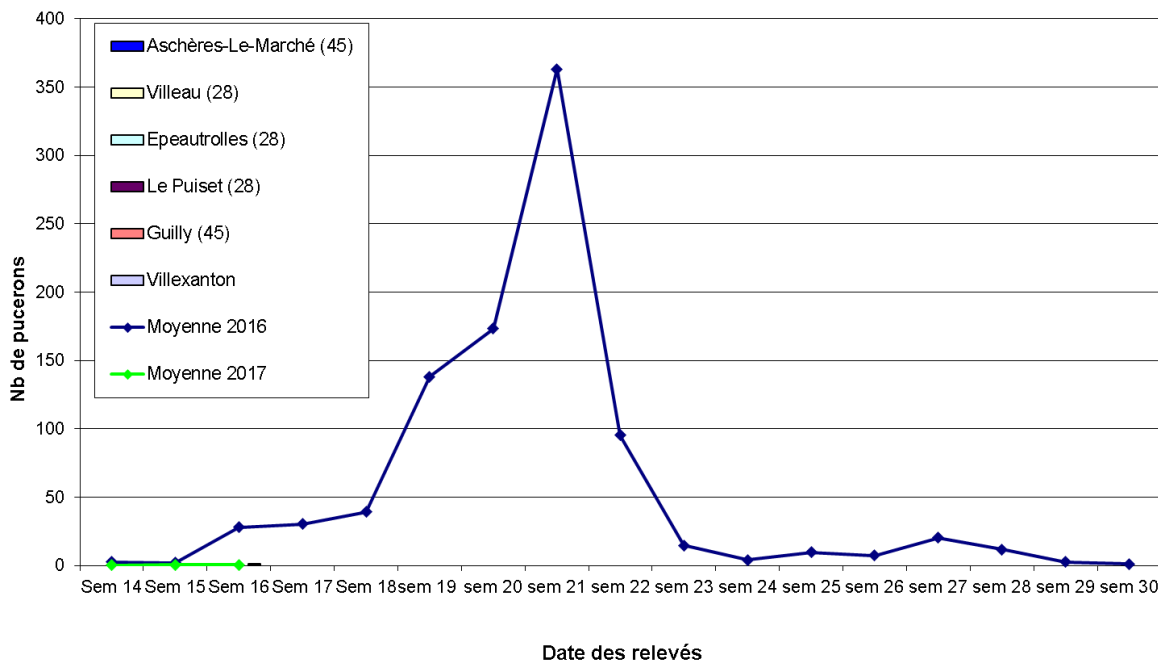
A ce jour il n'y a pas de signalement dans les parcelles du réseau d'observation et leur environnement.

### **PUCERONS**

Un réseau de cuvettes jaunes se met en place afin de suivre l'évolution des populations de pucerons, vecteurs de virus, sur pomme de terre.

Le réseau de piégeage concerne Le Puiset (28), Guilly (45), Aschères le Marché (45) et Villexanton (41). Les niveaux de captures restent très faibles et inférieurs à la moyenne 2016 pour la même période.

**Evolution des populations de pucerons en 2017 (comparaison captures moyennes 2016)  
nombre de pucerons dans les pièges chromatiques (cuvette jaune)**



**Etat général**

Signalement de pucerons sous abri sur 4% des pieds dans le Loiret.

**Seuil indicatif de risque**

Il y a un risque pour la culture lorsque le seuil de nuisibilité est atteint, c'est-à-dire lorsque **20 folioles sur 40 notées** sont porteuses de pucerons.

Ce seuil n'est pas atteint cette semaine.

**Prévision**

Le risque est actuellement **faible**.

**DIVERS**

En Indre et Loire des symptômes d'alternariose et de *Botrytis sp.* sont observés sous abris. Attention à limiter au maximum la présence de débris végétaux dans les parcelles.

**Poireau**

**Composition du réseau d'observations**

culture	Type	Lieu	Stade
Poireau	Pépinière plein champ, Bio	St Claude de Diray (41)	2 feuilles
Poireau	Pépinière plein champ	Fresnes (41)	2 feuilles
Poireau	Pépinière plein champ, Bio	Chanteau (45)	1 feuille
Poireau	Pépinière sous abri	Darvoy (45)	4 feuilles
Poireau	Pépinière sous abri	Darvoy (45)	2 feuilles
Poireau	Pépinière sous abri	Guilly (45)	4 feuilles

### **MOUCHE DES SEMIS OU DE L'OIGNON**

Quelques pertes de plants (moins de 5%) ont été observées en Loir-et-Cher (observation sur parcelle flottantes).  
Voir chapitre spécifique dans les ravageurs communs.

### **MOUCHE MINEUSE DES ALLIUMS (*PHYTOMYZA GYMNOSTOMA*)**

Voir Ravageurs communs

### **FONTES DES SEMIS**

#### **Etat général**

Pour le moment, il n'est pas signalé de pertes de plants sur pépinières.

#### **Prévision**

Les conditions plus humides, associées à des températures froides, peuvent créer localement des conditions favorables à l'expression des champignons types Pythium, ou Fusarium.  
Le risque est **modéré**, particulièrement sur les pépinières qui n'ont pas atteintes la 2<sup>ème</sup> feuille.