

## sommaire

<b>Ombellifères</b> .....	<b>2</b>
Carotte, céleri, panais et persil .....	2
<b>Cultures sous abris froids et maraîchage traditionnel</b> .....	<b>3</b>
Salades .....	4
Crucifères .....	5
Epinards.....	7
Bettes .....	8
Mâches.....	9
Piégeages des noctuelles, teigne et Tuta absoluta .....	9
<b>Poireau</b> .....	<b>10</b>
<b>Fraisiers</b> .....	<b>12</b>
Fraisiers jours courts .....	12
Fraisiers remontants.....	13
<b>Oignon - échalote et pomme de terre primeur</b> .....	<b>15</b>

### EN BREF

**Ombellifères** : Mouche de la carotte et du céleri : aucune capture sur les pièges chromatiques, les vols sont terminés. Alternaria, cercosporiose, mildiou: le risque augmente avec le redoux annoncé.

**Cultures sous abris froids et maraîchage traditionnel** : Crucifères : risque important de chenilles défoliatrices. Epinards et bettes : vol et ponte de la pégomyie toujours en cours. Salades : retour du mildiou.

**Poireau** : **vol de mineuse**, conditions favorables à l'alternaria et la rouille.

**Fraisiers** : Prochain bulletin semaine 42.

**Oignons, échalotes** : Mouches des alliums : piqûres sur piège ciboulette dans le 45, le 41 et le 37.

**Prochaine parution BSV Légumes semaine 42.**

Bulletin rédigé par CA45 / CA41 / CA37 / Fdgdon 37 / Fredon Centre, avec les observations des Chambres d'Agriculture 41, 37, 45, Fdgdon 37, Fredon Centre, Maingourd, Conserves du blaisois, société Verte Vallée, Baby, BCO, Ferme des Arches et Ferme de la Motte, Val Bio Centre.

Observateurs : Charles LEGER (SCEE JANVIER), Jérôme BROU, Christian OUSTRIC (Agralys), Jean-Pierre DESLOGES (Agralys), Laurent CHAUSSET, équipe du CCDL, réseau parcelles des adhérents du Cadran de Sologne, les producteurs de l'ADPLC, Edouard MEIGNEN (Val Bio Centre), Patrick MALIET, Paul-Henri LELUC, Yorick DUFOUR, Ferme Anthémis, Groupe Soufflet, Graines Voltz.

Directeur de publication : Jean-Pierre LEVEILLARD, Président de la Chambre régionale d'agriculture du Centre  
13 avenue des Droits de l'Homme - 45921 ORLEANS

Ce bulletin est produit à partir d'observations ponctuelles. Il donne une tendance de la situation sanitaire régionale, qui ne peut pas être transposée telle quelle à la parcelle. La Chambre régionale d'agriculture du Centre dégage donc toute responsabilité quant aux décisions prises par les agriculteurs pour la protection de leurs cultures.

Action pilotée par le Ministère chargé de l'agriculture avec l'appui financier de l'ONEMA, par les crédits issus de la redevance pour pollution diffuses attribués au financement du plan Ecophyto 2018

## Ombellifères

### Carotte, céleri, panais et persil

#### Composition du réseau d'observations

Culture	Type	Canton	Stade
Carotte	Botte	Argent-sur-Sauldre (18)	Récolte
Carotte	Conservation - BIO	Vineuil (41)	Proche récolte
Carotte	Botte	Ouzouer-sur-Loire (45)	Proche récolte
Carotte	Conservation - BIO	Fleury-les-Aubrais (45)	Grossissement
Carotte	Conservation - BIO	Jargeau (45)	Proche récolte
Carotte	Botte	Joué-lès-Tours (37)	Récolte
Carotte	Botte	Ballan-Miré (37)	Récolte
Carotte	Botte	Jargeau (45)	Grossissement
Carotte	Botte	Sully-sur-Loire (45)	6 feuilles
Céleri	Branche	Jargeau (45)	Récolte
Céleri	Rave – BIO	Fleury-les-Aubrais (45)	Proche récolte
Céleri	Rave - BIO	Contres (41)	Grossissement
Panais		Ouzouer-sur-Loire (45)	Proche récolte
Panais		Ouzouer-sur-Loire (45)	Proche récolte
Panais		Jargeau (45)	Proche récolte
Persil	Frisé	Sully-sur-Loire (45)	Récolte
Persil	Frisé	Ouzouer-sur-Loire (45)	Récolte
Persil	Frisé	Ouzouer-sur-Loire (45)	20-30 cm
Persil	Plat – Bio – Abri	Jargeau (45)	15-20 cm

#### En bref

**Carotte** : les cultures s'échelonnent du stade 6 feuilles au stade récolte. La cercosporiose poursuit son développement sur 3 parcelles. Rares symptômes de type alternaria, apparus sur 2 parcelles. Sur 9 parcelles, 6 sont saines.

**Céleri** : les céleri-rave approchent de la récolte, la récolte se poursuit sur céleri-branche. Chenilles défoliatrices sur céleri-branche. La septoriose reste modérée (1 parcelle), apparition de sclérotinia sur quelques pieds (1 parcelle).

**Panais** : La culture est au stade grossissement – proche récolte. Bon état sanitaire.

**Persil** : Les cultures s'échelonnent du stade 15-20 cm au stade récolte. Présence très modérée de septoriose sur 1 culture au stade récolte. Présence de mildiou sur 2 parcelles proches de la récolte.

**Mouche du céleri** : pas de capture.

#### Prévisions météo

Temps doux, venté avec de faibles ondées.

#### MOUCHE DU CELERI (EULEIA HERACLEI)

##### Etat général et prévision

Pièges chromatiques installés dans l'Indre-et-Loire à St Genouph et dans le Loiret à Tigy, St Benoît-sur-Loire, Tigy et Guilly. **Aucune capture.**

#### ALTERNARIA (ALTERNARIA DAUCI) & CERCOSPORIOSE (CERCOSPORA CAROTAE)

##### Etat général

Des symptômes de type alternaria restent rares et observés seulement sur 2 parcelles.

La cercosporiose progresse, elle est généralisée sur 2 parcelles au stade récolte et une parcelle plus jeune (6 feuilles).

**Nuisibilité**

Carotte botte : la présence de taches foliaires altère la qualité commerciale du feuillage.  
Carotte d'industrie et carotte de conservation : de fortes attaques peuvent affecter le rendement.

**Prévision**

Carotte botte : le risque est modéré à fort (températures nocturnes élevées, favorables à l'alternaria).  
Carotte d'industrie et carotte de conservation : le risque est nul à partir du stade proche récolte.

**MILDIU DU PERSIL (PLASMOPARA NIVEA)**
**Etat général**

Signalé sur 2 parcelles en récolte ou proche de la récolte, sur feuillage développé : généralisé sur 1 parcelle avec du mildiou sporulant, rare mais présent sur une autre parcelle moins avancée.

**Prévision**

Le risque est fort sur végétation développée en raison du temps doux prévu.

**AUTRES MALADIES ET RAVAGEURS**
**Etat général**

Septoriose du persil : signalé sur 1 culture en 2ème coupe, reste cantonné aux vieilles feuilles.  
Septoriose sur céleri-rave : signalé sur une culture, peu de plantes atteintes (15%).  
Sclérotinia sur céleri-branche : signalé sur 1 culture bio, peu de pieds sont atteints.  
Chenilles défoliatrices sur céleri-branche : signalé sur 1 culture, peu de dégâts sur le feuillage mais présence de nombreuses déjections qui affectent la qualité du produit.

**Prochain bulletin : parution en semaine 42**

## Cultures sous abris froids et maraîchage traditionnel

**Composition du réseau d'observation**

		Salade	Chou	Navet	Radis	Epinard	Bette	Mâche
Indre et Loire	conv	5	4	2			2	1
	bio	2				2	1	2
Loir et Cher	bio	3	2			1	2	1
Loiret	conv	7	3	1	3	3		
	bio	3	4				1	1

Indre et Loire		Loir-et-Cher	Loiret	
conventionnel	bio	bio	conventionnel	bio
Saint Genouph	La Ville aux Dames	Tour en Sologne	Saint Benoît sur Loire	Chanteau
Veigné		Chitenay	Guilly	Tigy
Villandry			Sully sur Loire	Ouvrouer les Champs
			Jargeau	

## Salades

### Composition du réseau d'observations

Culture	Type	Lieu	Environnement	Stade
Batavia	Conv	37	Sous abris	4 F
Laitue	Bio	37	Sous abris	Prépommaison
Batavia	Bio	37	Sous abris	Prépommaison
Batavia	Conv	37	Plein champ	Récolte
Batavia	Conv	37	Sous abris	Prépommaison
Laitue verte	Conv	37	Sous abris	Prépommaison
Batavia	Conv	37	Sous abris	6 F
Scarole	Bio	45	Plein champ	10 F
Scarole	Bio	45	Sous abris	4 F
Laitue	Bio	41	Plein champ	Récolte
Batavia	Bio	45	Plein champ	Récolte
Scarole	Bio	45	Plein champ	10 F
Scarole	Bio	45	Sous abris	6 F
Laitue beurre	Conv	45	Plein champ	Proche récolte
Feuille de chêne rouge	Conv	45	Plein champ	Proche récolte
Feuille de chêne blonde	Conv	45	Plein champ	Proche récolte
Feuille de chêne blonde	Conv	45	Plein champ	20 F
Feuille de chêne rouge	Conv	45	Plein champ	10 F
Batavia	Conv	45	Plein champ	10 F
Feuille de chêne blonde	Conv	45	Plein champ	10 F

### MALADIES CRYPTOGAMIQUES (POURRITURE GRISE , SCLEROTINIOSE, PYTHIUM SP.)

#### Etat général

Dans le secteur de Sully sur Loire (45), de la pourriture molle basale est observée sur plusieurs types de salades (feuille de chêne blonde et rouge, laitue beurre), proches de la récolte. Sur feuille de chêne rouge, les dégâts sont plus importants et touchent presque 100% des pieds.

#### Prévision

**Risque modéré et localisé à la parcelle.**

*Le temps humide, la brume matinale, un enherbement important, la présence de plantes contaminées sont des facteurs aggravants.*

### MALADIES CRYPTOGAMIQUES (MILDIU)

#### Etat général

A Ouvrouer les Champs (45) et La Ville aux Dames (37), du mildiou (*Bremia lactucae*) est détecté sur certaines variétés de salades. A la Ville aux Dames, certaines parcelles sont contaminées à 100%.

Les taches, jaunes et anguleuses, se situent essentiellement au niveau des vieilles feuilles. Le mildiou observé n'est actuellement pas sporulant (absence de fructification blanche sous les feuilles).

#### Prévision

**Risque modéré à élevé selon les variétés.**

### CHENILLES DEFOLIATRICES

#### Etat général

Elles sont toujours détectées dans les parcelles d'Indre et Loire à Veigné et La Ville aux Dames tant en plein champ que sous abris.

#### Prévision

**Le risque reste modéré pour le département d'Indre et Loire.**

## Crucifères

### Choux

#### Composition du réseau d'observations

Culture	Type	Lieu	Environnement	Stade
Chou rouge	Conv	37	Plein champ	Proche récolte
Chou blanc	Conv	37	Plein champ	Proche récolte
Chou frisé	Conv	37	Plein champ	Proche récolte
Chou fleur	Conv	37	Plein champ	Croissance
Chou chinois	Bio	41	Plein champ	Croissance
Chou Bruxelles	Bio	41	Plein champ	Croissance
Chou Bruxelles	Conv	45	Plein champ	Récolte
Chou fleur	Conv	45	Plein champ	Pommaison
Chou vert	Conv	45	Plein champ	Pommaison
Chou vert	Bio	45	Plein champ	Pommaison
Chou frisé	Bio	45	Plein champ	Pommaison
Chou	Bio	45	Plein champ	Pommaison
Chou	Bio	45	Plein champ	Pommaison

#### PIEGEAGE DE LA MOUCHE DU CHOU

##### Modélisation

Exceptionnellement, pas de modèle Swat cette semaine.

##### Relevé des pontes sur les feutrinés :

		S28	S29	S30	S31	S32	S33	S34	S35	S36	S37	S38	S39	S40
Indre et Loire	Saint Genouph	-	Piège broyé		0	0	0	0	0	2.4	1.2	3.4	1.1	1.3
	Ouvrouer les Champs/Guilly	-	1.5	0.3	0.1	0	-	0.1	0.6 0.1	1.2	0.3	0 0	0 0	0 0
	St Benoît	-	7	1.5	-	0.1	-	0	0	0.7	0	-	-	0
Loir et Cher	Tour en Sologne	-	-	-	-	-	-	-	-	0.3	0.1	0.1	-	2
	Blois	-	-	-	-	-	-	-	-	0			-	

On observe un faible nombre de pontes à St Genouph (37) et récemment à Tours en Sologne (41).

Ces pontes restent localisées et bien en dessous du seuil de nuisibilité.

##### Seuil de nuisibilité

10 œufs par piège par semaine. Le seuil est loin d'être atteint pour tous les sites.

#### CHENILLES DEFOLIATRICES

##### Etat général

Les chenilles défoliatrices sont toujours actives sur la plupart des sites. On retrouve toujours les mêmes espèces selon les sites : piérides de la rave et du chou (*Pieris rapae*, *Pieris brassicae*), *Autographa gamma*.

Seules les chenilles sont observées, aucune ponte ni adulte n'ont été décelés cette semaine, laissant présager qu'il n'y aurait pas d'autres générations.

##### Prévision

**Le risque reste modéré.**

**Il pourrait faiblir dans les prochains jours si l'absence de captures de papillons se confirme.**

## PUCERONS CENDRES

### Etat général

A Veigné (37) et Ouvrouer les Champs (45), les colonies de pucerons cendrés ne se développent plus.

### Prévision

**Risque faible**

## Radis

### Composition du réseau d'observations

Culture	Type	Lieu	Environnement	Stade
Radis	Conv	45	Plein champ	Récolte
Radis	Conv	45	Plein champ	4 F
Radis	Conv	45	Plein champ	2 F

## TENTHREDE DE LA RAVE (ATHALIA ROSAE)

### Etat général

A St Benoit (45), des chenilles de tenthrèdes sont observées sur des radis. Les défoliations sont importantes sur certaines parcelles et on dénombre jusqu'à 4 chenilles par radis.

**(plus info, voir paragraphe Navet)**

### Prévision

**Risque élevé**

*A surveiller*

## MILDIU

### Etat général

Quelques traces anecdotiques de mildiou subsistent dans le secteur de Sully sur Loire (45).

### Prévision

**Risque modéré et localisé à la parcelle.**

*Le temps humide, la brume matinale, un enherbement important, la présence de plantes contaminées sont des facteurs aggravants.*

*A surveiller.*

## ROUILLE BLANCHE

### Etat général

Dans le secteur de Sully sur Loire (45), de la rouille blanche est détectée sur du radis en récolte.

Rappel: la rouille blanche est provoquée par un champignon (*Albugo candida*). Les symptômes ressemblent à de petites pustules blanches arrondies. Ces taches peuvent prendre un aspect poudreux et sec. Le champignon se retrouve plus facilement sur les vieilles feuilles et les feuilles intermédiaires. Il se développe à des températures comprises entre 10 et 25°C et en présence d'eau.

**C'est une maladie généralement sans incidence pour les cultures.**

## Navets

### Composition du réseau d'observations

Culture	Type	Lieu	Environnement	Stade
Navet	Conv	37	Plein champ	6 F
Navet	Conv	37	Plein champ	4 F
Navet	Conv	45	Plein champ	10 F

## TENTHREDE DE LA RAVE (ATHALIA ROSAE)

### Etat général

A Villandry (37), 2 parcelles de navets sont fortement infestées par la tenthrède de la rave (50 et 100%).

L'adulte mesure 6-8mm. Le corps est généralement de couleur orange-jaunâtre. Les chenilles (fausses chenilles) peuvent mesurer jusqu'à 18mm. D'abord de couleur gris-clair au jeune stade, elles deviennent vert foncé à noires sur le dos et grises sur la face ventrale. La ponte intervient généralement sur le bord des feuilles ; la femelle pond ses œufs dans une sorte de logette.

On compte généralement 2 générations (mai-juin et juillet-août). Il peut arriver qu'il y ait une 3<sup>ème</sup> génération (et c'est le cas cette année) lorsque les conditions sont favorables.

Ce sont les chenilles qui causent le plus de dégâts : comme les piérides du chou, elles grignotent le feuillage en ne laissant que les nervures.



Photos : Cyril Kruczkowski FDGDON37 et internet. Photos montrant un adulte, une larve, une ponte et les défoliations occasionnées par les chenilles.

### Prévision

**Risque élevé**

*A surveiller.*

## Epinards

### Composition du réseau d'observations

Culture	Type	Lieu	Environnement	Stade
Epinard	Bio	37	Plein champ	Proche récolte
Epinard	Bio	37	Plein champ	Récolte
Epinard	Bio	41	Plein champ	10 F
Epinard	Conv	45	Plein champ	5 F
Epinard	Conv	45	Plein champ	8 F
Epinard	Conv	45	Plein champ	12 F

## PEGOMYIES

A La Ville aux Dames (37), Chitenay (41), on observe toujours quelques mines de pégomyies. Des pontes sont également visibles laissant craindre de nouvelles infestations.

### Prévision

**Le risque reste élevé**

*Surveiller vos cultures.*



## CLADOSPORIOSE

### Etat général

Ce champignon est détecté dans le secteur de Sully sur Loire (45) sur 2% des pieds (stades 8 F).

### Prévision

#### Risque faible à modéré en cas de précipitations

*Le temps humide, la brume matinale, un enherbement important, la présence de plantes contaminées sont des facteurs aggravants.  
A surveiller.*

## Bettes

### Composition du réseau d'observations

Culture	Type	Lieu	Environnement	Stade
Bette	Conv	37	Plein champ	Récolte
Bette	Conv	37	Sous abris	6 F
Bette	Bio	37	Sous abris	7 F
Bette	Bio	41	Plein champ	Récolte
Bette	Bio	41	Plein champ	Reprise
Bette	Bio	45	Plein champ	6 F

## PEGOMYIES

### Etat général

A La Ville aux Dames (37), St Genouph (37) et Chitenay (41), des mines de pégomyies sont toujours visibles sur le feuillage. Des pontes sont toujours observées en Indre et Loire.

**(plus d'info, voir BSV sem 39)**

### Prévision

**Le risque reste élevé.**

A surveiller

## CHENILLES DEFOLIATRICES

### Etat général

A Chanteau (45) et Veigné (37), des défoliations dues à des chenilles sont toujours observées sur environ 30% des plantes.

### Prévision

**Risque modéré et localisé à la parcelle.**

## CERCOSPORIOSE

### Etat général

Ce champignon est détecté sur une parcelle à Veigné (37) et à Chitenay (41) où 20% des pieds sont infestées. Les stades récoltes sont les plus atteints.

### Prévision

#### Risque faible à modéré en cas de précipitations

*Le temps humide, la brume matinale, un enherbement important, la présence de plantes contaminées sont des facteurs aggravants.  
A surveiller.*



## Mâches

### Composition du réseau d'observations

Culture	Type	Lieu	Environnement	Stade
Mâche	Bio	37	Plein champ	Croissance
Mâche	Bio	37	Plein champ	Croissance
Mâche	Conv	37	Sous abris	Reprise
Mâche	Bio	41	Plein champ	Croissance
Mâche	Bio	45	Sous abris	2 F

### Etat général

Bon état sanitaire.

## Piégeages des noctuelles, teigne et Tuta absoluta

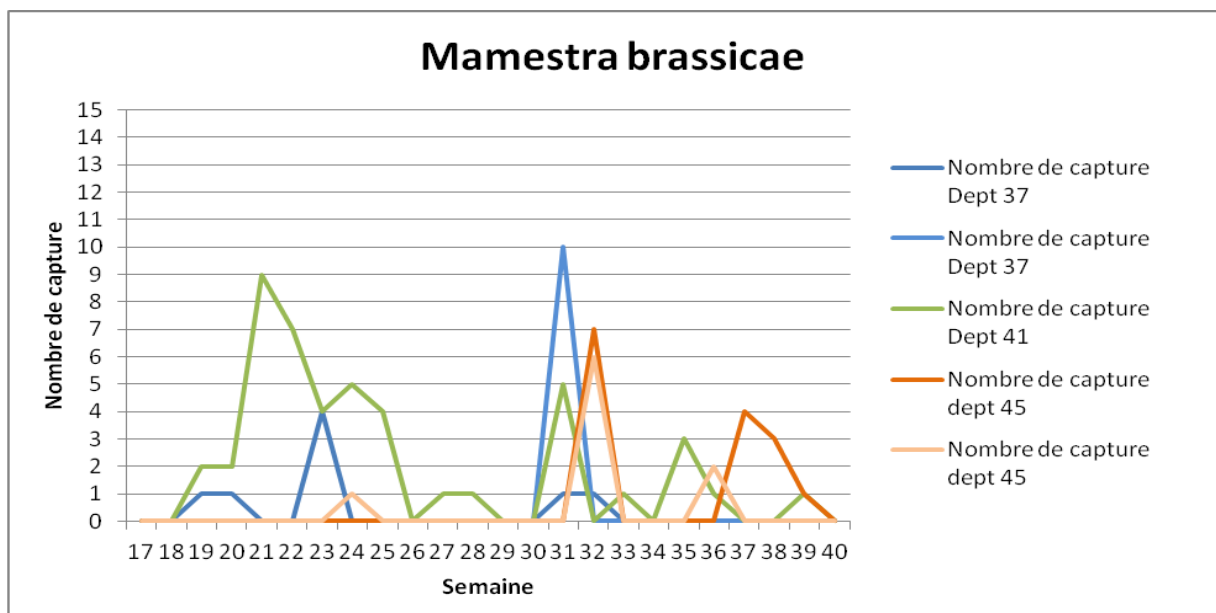
### Situation du réseau de piégeage des noctuelles, teignes et mineuse de la tomate.

		Nbre de piège Dépt 37	Nbre de piège Dépt 41	Nbre de piège Dépt 45
Noctuelles	<i>Autographa gamma</i> (toutes cultures)	2	1	2
	<i>Mamestra brassicae</i> (chou)	2	1	2
Teigne des crucifères	<i>Plutella xylostella</i>	1	1	2
Mineuse de la tomate	<i>Tuta absoluta</i> (tomates, solanacées)	1	1	3

### Etat général

#### ***Mamestra brassicae*** :

Aucune capture cette semaine.



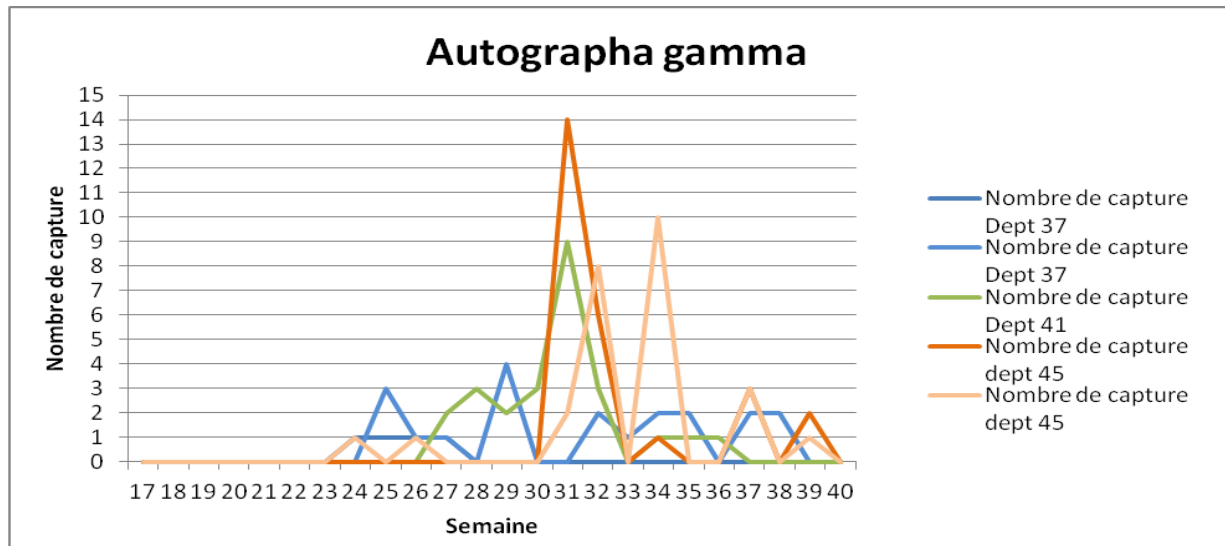
### Prévision

#### **Risque faible**

En l'absence de captures les prochaines semaines, on pourra considérer que le vol est terminé.

#### **Noctuelle *A gamma*** :

Quelques captures dans le Loiret à Guilly et St Benoit mais celles-ci restent faibles.



**Prévision**

**Risque faible**

En l'absence de captures les prochaines semaines, on pourra considérer que le vol est terminé.

**Tuta absoluta** : aucune capture.

**Prévision**

**Risque nul.**

**Prochain bulletin : parution en semaine 42**

## Poireau

**Poireau**

**Composition du réseau d'observations**

Culture	Type	Lieu	Stade
Poireau	Plantation	Villandry (37)	Grossissement
Poireau	Plantation, Bio	Ville aux dames (37)	Récolte
Poireau	Plantation, Bio	Blois (41)	Grossissement
Poireau	Plantation	Chemery (41)	Récolte
Poireau	Plantation	Contres (41)	Grossissement
Poireau	Plantation	Montlivault (41)	Récolte
Poireau	Plantation, Bio	St Claude de Diray (41)	Grossissement
Poireau	Plantation	Tour en Sologne (41)	Grossissement
Poireau	Plantation	Guilly (45)	Grossissement
Poireau	Plantation	St Benoit (45)	Grossissement
Poireau	Plantation	Darvoy (45)	Grossissement
Poireau	Plantation, Bio	Chanteau (45)	Grossissement

Piégeage	Indre-et-Loire	Loir-et-Cher	Loiret
Mouche Mineuse	Chambray	Tour-en-Sologne	Orléans Audeville
Teigne	Villandry Ville aux dames	Blois Contres Montlivault Soings-Chemery	Darvoy Saint Benoit
Thrips	Villandry	Tour en Sologne	Saint Benoit

Modélisation	Loir-et-Cher	Loiret
Thrips (Inoki)	Tour-en-Sologne St Léonard	Boisseaux Sigloy
Rouille(Inoki)	Tour-en-Sologne St Léonard	Boisseaux Sigloy

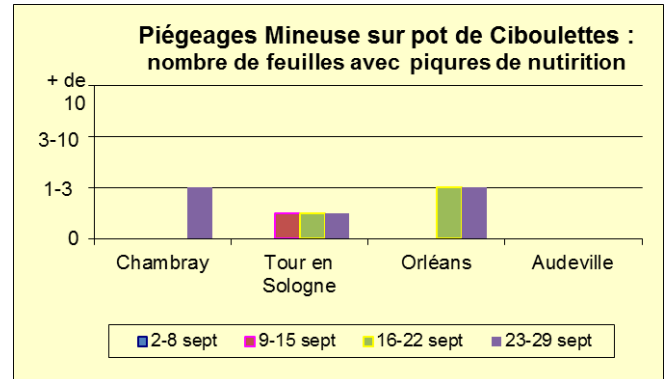
**MOUCHE MINEUSE DES ALLIUMS (PHYTOMYZA GYMNOSTOMA OU NAPOMYZA GYMNOSTOMA)**

**Etat général**

Le vol de mouche mineuse se confirme. Des piqûres de nutrition sur ciboulettes sont observées sur l'ensemble de la région excepté sur le site d'Audeville.

**Seuil de nuisibilité**

Il n'a pas été établi de seuil de nuisibilité pour cette mouche. L'activité de nutrition précède de peu la ponte. On considère donc que la présence de piqûre de nutrition (ravageur présent), constitue un risque potentiel pour la parcelle. Cette situation est atteinte sur l'ensemble de la région.



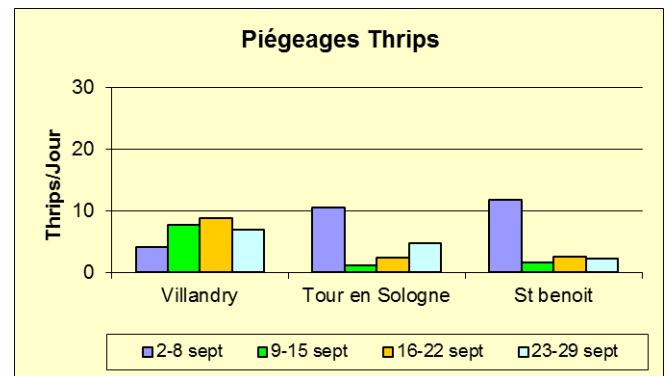
**Prévision**

Le vol devrait se maintenir sur les prochaines semaines.

**THRIPS**

**Etat général**

Sur de nombreuses parcelles, la présence de thrips au sein des poireaux est importante. Les infestations peuvent atteindre 100% des plantes avec plus de 4 individus par plante. Sur ces parcelles, les dégâts deviennent importants. Toutefois, parallèlement, d'autres parcelles demeurent indemnes. Les captures au sein du réseau de piégeage sont faible excepté à Villandry où elles demeurent moyennes.



**Seuil de nuisibilité**

Le seuil de captures sur les pièges chromatiques (10 thrips/plaque/jour) n'est pas atteint. Par contre, le seuil de nuisibilité par rapport au nombre de plante (50% des plantes infestées) est largement atteint sur certaines parcelles.

**Prévision**

Les risques de ré-infestation diminuent en raison de la faiblesse des vols. Toutefois, sur les parcelles avec des infestations importantes, les températures restent favorables à leur activité malgré les pluies.

**TEIGNE**

**Etat général**

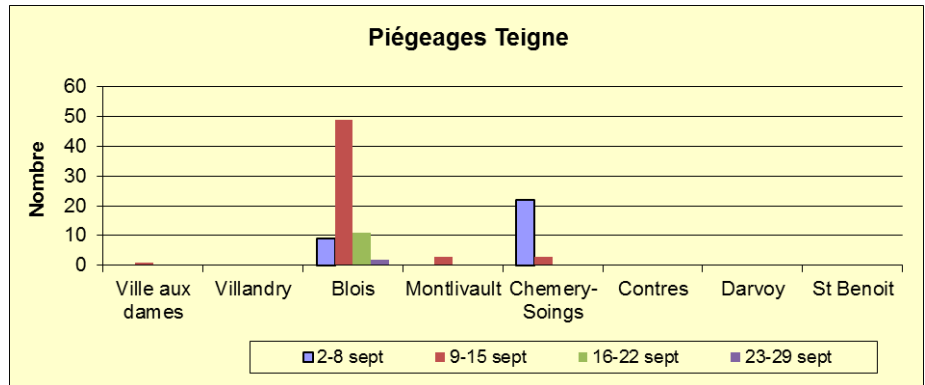
Les captures sont faibles sur l'ensemble des sites. Quelques dégâts sont toujours observés en Loir-et-Cher.

**Seuil de nuisibilité**

Le seuil de nuisibilité n'est plus atteint.

**Prévision**

Le risque est faible.



**ALTERNARIA (ET TACHES BLANCHES)**

**Etat général**

La présence d'alternaria et autre champignon (Stemphylium, cladosporium...) est observée sur l'ensemble de la région. Les infestations sont parfois importantes.

**Prévision**

Le risque demeure important.

**ROUILLE**

**Etat général**

La rouille (taches sporulantes) est présente en Loir-et-Cher (Blois 100% et Tour en Sologne) et dans le Loiret (Guilly et Saint benoit). Sur tous ces sites, elle est observée sur des variétés sensibles.

**Prévision**

Selon la modélisation, les conditions restent très favorables à la sortie de taches. Le risque est important particulièrement sur les variétés sensibles.

**Prochain bulletin : parution en semaine 42**

**Fraisiers**

**Composition du réseau d'observations**

Culture	Type	Lieu
Fraisier	Jours courts et remontants	Sologne (41) : 5 parcelles Fresnes, Fontaines et Tour en Sologne St jean le blanc (45) : 1 parcelle St Genouph (37) : 1 parcelle Cadran de Sologne (41) parcelles flottantes

**Fraisiers jours courts**

**ACARIENS**

**Etat général**

Sur les plantations de début juillet, le temps chaud et sec a permis le développement d'acariens. On distingue des œufs, larves et adultes.

### Prévision

Le risque de développement reste fort avec des populations importantes.

Il est primordial d'avoir des fraisiers peu colonisés par les acariens avant la période de dormance.

Leurs proliférations au printemps pourront être très rapides et très préjudiciables au potentiel de production.

## NOCTUELLES TERRICOLES

### Etat général

Quelques dégâts de noctuelles terricoles sont signalés sur parcelles hors BSV.

Les dégâts sont causés par les larves qui sectionnent les jeunes plants.

## OIDIUM

### Etat général

L'oïdium s'est stabilisé depuis le dernier bulletin.

Toutes les parcelles présentent plus ou moins des symptômes de feuilles en cuillère notamment les variétés les plus sensibles.

### Prévision

Le risque de développement reste important.

## Fraisiers remontants

On distingue pour les remontantes deux types de production.

- Une production « cycle long », les plants ont été mis en place de début février à la mi-mars et ont déjà produits ce printemps. La production va se prolonger jusqu'à la fin octobre.
- Une production « cycle courts », les plants sont contre-plantés derrière une variété de jour court. Compte tenu de la tardivité de l'année, les premières contre-plantations ont eu lieu autour du 10 juin.

La grosse majorité de ces productions est conduite en hors sol froid.

Les variétés produites en région Centre sont essentiellement Charlotte, Anabelle et Mara des bois.

## PUCERONS

### Etat général

Très peu de parcelles sont colonisées par ce ravageur.

### Prévision

Le seuil de nuisibilité est atteint lorsque la présence dépasse 5 individus pour 10 feuilles.

Il ne devrait pas être dépassé maintenant.

## ACARIENS

### Etat général

Stabilité des populations d'acariens.

Surveillez attentivement le milieu de vos tunnels (chaleur et faible hygrométrie) où vous aurez le plus de chance de les observer.

### Prévision

Le risque de développement devient faible si les suivis ont été réguliers.

Le seuil de nuisibilité se situe à 5 formes mobiles par feuilles.

## TARSONEMES

### Etat général

On rencontre hors parcelles suivies BSV de nombreuses parcelles avec présence de tarsonèmes. Une parcelle a vu son infestation fortement progresser ces derniers jours. Leur répartition est très disparate avec parfois plusieurs dizaines de plants infestés à la suite.

Si vous rencontrez une situation similaire, il faut arracher ces plants et les brûler.

## THRIPS

### Etat général

Les températures clémentes de la semaine dernière ont fait remonter les populations de thrips à des seuils encore très élevés (plus de 5 thrips par fleur).

Les adultes mais aussi les larves sont encore responsables d'un fort taux de déchets sur quelques parcelles.

### Prévision

Avec la baisse des températures, les risques diminuent mais la vigilance s'impose toujours.

## DROSOPHILA SUZUKII

### Etat général

Touraine : quelques captures sans conséquence sur la production. Les captures ont fortement baissé dans les autres réseaux de piégeage.

Orléanais : pas de progression de l'insecte sur la parcelle observée.

Sologne : sur une parcelle conduite sans insecticide, forte présence de drosophile. Cette parcelle est d'ailleurs arrêtée depuis le début de la semaine. Sur les autres parcelles, pas de progression.

### Prévision

Comme l'année dernière à la même époque, la période actuelle est à risque maximal.

Redoubler de vigilance pour détecter les premiers foyers.

Surveillez l'évolution de vos fruits en conservation.

Des mesures prophylactiques comme trier les fruits à la récolte et éliminer les écarts de tris permettent de faire baisser la pression de ce ravageur.

## PUNAISES LYGUS

### Etat général

Toujours une forte présence de ces punaises sur les fraiseraies.

Une variété très cultivée dans la région est sujette aux déformations de fruits.

Ce phénomène combiné à la présence de punaises est responsable d'un fort taux de déchets à la récolte.

## BOTRYTIS

### Etat général

Des symptômes commencent à être signalés.

### Prévision

Les brouillards matinaux et la forte hygrométrie en journée vont engendrer un retour de ce champignon.

Les parcelles très végétatives avec des fruits au milieu des plantes sont encore plus à risque.

**OIDIUM**
**Etat général**

L'oïdium a fortement progressé ces derniers jours. Il est signalé sur toutes les parcelles observées avec plus ou moins d'importance. Il se rencontre sur feuilles, tiges et souvent sur fruits.

**Prévision**

La vigilance ne doit pas encore être relâchée.

**Prochain bulletin : parution en semaine 42**

## Oignon – échalote et pomme de terre primeur

### Oignon

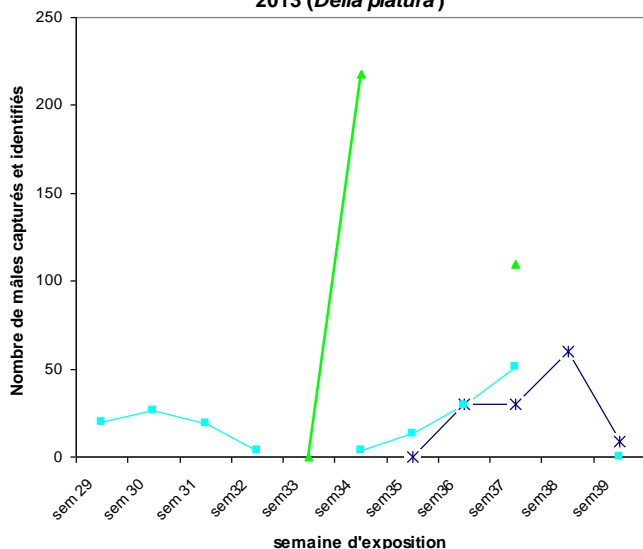
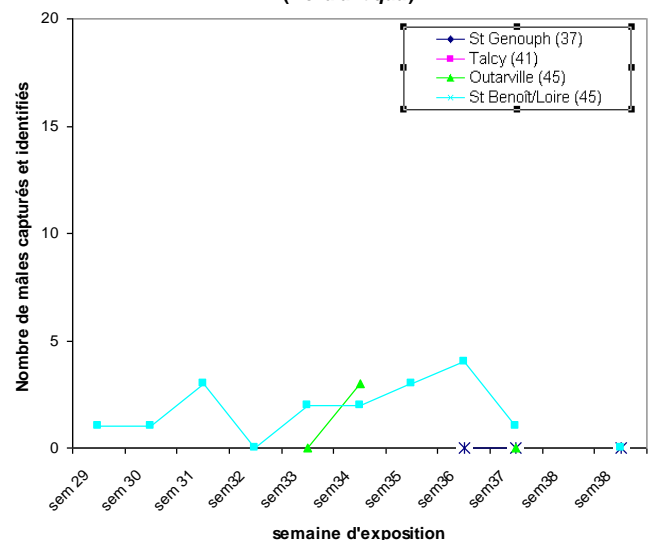
**Composition du réseau d'observations**

Culture	Type	Lieu	Stade
Oignon	Blanc botte	Guilly (45)	1-2 feuilles
Oignon	Jours courts	Sougy (45)	1-2 feuilles
Oignon	Blanc botte	St Benoît sur Loire (45)	2-3 feuilles
Oignon	Blanc botte	Outarville (45)	2-3 feuilles
Oignon	Blanc botte	Sully (45)	Post-récolte

**MOUCHE DES SEMIS - MOUCHE DE L'OIGNON (DELIA PLATURA - DELIA ANTIQUA)**

Les populations de mouches des semis et de mouches de l'oignon sont suivies à l'aide de pièges à eau (2 par site). Ceux-ci sont positionnés sur les sites de Saint-Benoît sur Loire (45), Outarville (45), Talcy (41) et Saint-Genouph (37). Pas de données cette semaine pour les sites de Talcy et Outarville.

L'évolution de ces populations est présentée sous forme de graphiques ci-dessous :

**Evolution des captures de la mouches des semis 2013 (*Delia platura*)**

**Evolution des captures de la mouche de l'oignon 2013 (*Delia antiqua*)**




### Etat général

Les conditions météorologiques de la semaine passée étaient peu favorables à la capture de la **mouche des semis** sur les sites de St Benoît sur Loire (45) et St Genouph (37). Aucune capture de **mouche de l'oignon** n'a été observée sur tous les sites cette semaine.

### Modélisation au 16/09/2013

D'après le modèle swat, sur toutes les stations modélisées : Déols (36), Parçay-Meslay (37), Tour en Sologne (41), Férolles, Gien et Outarville (45), le vol et la ponte de la mouche de l'oignon est en nette baisse cette semaine.

Le développement larvaire est encore en cours sur tous les secteurs modélisés. Par contre la nymphose est en augmentation.

### Seuil de nuisibilité

Les mouches de l'oignon et des semis sont surtout dommageables sur **jeunes plantes**.

Le seuil de nuisibilité **mouche des semis** est atteint seulement sur les sites de St Genouph (37).

Le seuil de nuisibilité **mouche de l'oignon** est atteint sur aucun des sites.

### Prévision

Les conditions météorologiques annoncées, avec beaucoup de précipitations d'ici la fin de semaine, ne sont **pas favorables** au vol de ce ravageur.

## MOUCHE DES ALLIUMS (PHYTOMYZA GYMNOSTOMA OU NAPOMYZA GYMNOSTOMA)

### Etat général

Les suivis de la mouche des alliums sur pot piège de ciboulette ont repris à Orléans, à Audeville (45), à Tour-en-Sologne (41) et à Chambray-lès-Tour et Veigné (37). Des piqûres ont été observées à Orléans, Tour en Sologne, Chambray-lès-Tour et Veigné.

Dans le réseau d'observation sur culture d'oignon, aucune piqûre de nutrition n'a été détectée pour le moment. Par contre des adultes et de nombreuses piqûres sont observables à Villandry (37) sur une petite parcelle de fines herbes.

**Rappel** : les pontes et piqûres d'alimentation sont très visibles et caractéristiques : apparition de points blancs en ligne sur le feuillage (voir photos).

Ce ravageur est responsable de dépréciation des bulbes d'oignon et échalote ainsi que des poireaux.



Source: SRPV Centre. Piqûres nutritionnelles de *P. gymnostoma*.

### Seuil de nuisibilité

Il n'a pas été établi de seuil de nuisibilité pour ce ravageur. L'activité de nutrition lui est nécessaire et précède de peu la ponte. On considère donc que la présence de piqûres de nutrition indiquant la présence effective du ravageur constitue un risque potentiel pour la parcelle.

### Prévision

Les conditions météorologiques annoncées douces pour la saison sont **favorables** à l'activité de la mouche des alliums. Le vol devrait se maintenir sur les prochaines semaines.

## THRIPS

### Etat général

Ce ravageur est peu observable en ce moment, les fortes précipitations de ces derniers jours ont obligé les thrips à se cacher, les rendant plus difficilement observable. Attention donc, en cas de conditions favorables, l'activité des thrips peut reprendre.

### Seuil de nuisibilité

Les thrips sont souvent peu préjudiciables sur oignon sauf pour de grandes populations par temps chaud et sec. Pour l'oignon blanc botte, il peut y avoir dépréciation du feuillage en cas de fortes populations.

### Prévision

Les prévisions météorologiques annoncées peu favorables à ce ravageur. Le risque est **faible** pour les parcelles sur tous les secteurs. De plus les stades jeunes sont peu attractifs pour ce ravageur.

## MILDIU DE L'OIGNON (PERONOSPORA DESTRUCTOR)

Les parcelles d'oignons actuellement observées sont toutes à des stades non sensibles au mildiou de l'oignon.

## PIEGEAGE NOCTUELLES TERRICOLES : AGROTIS SEGETUM ET AGROTIS YPSILON

Un adulte d'*Agrotis segetum* et un adulte d'*Agrotis ypsilon* ont été capturés dans le réseau de piégeage cette semaine. Par ailleurs, aucune larve n'a été détectée sur tous les sites. Le risque reste **faible**.

## DIVERS

Des taches blanches à priori d'hétérosporiose ont été observées sur 30% du feuillage d'oignons blancs bottes en post récolte.

**Prochain bulletin : parution en semaine 42**