

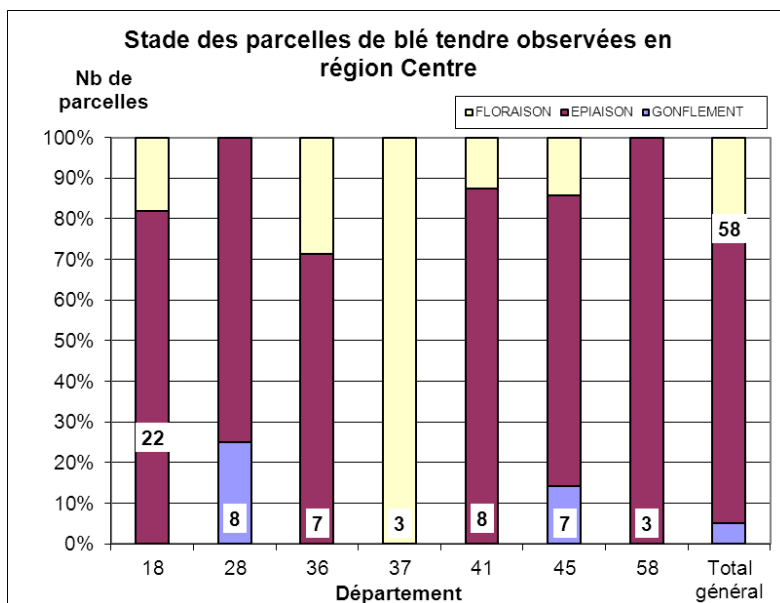
Blé tendre

Parmi les 102 parcelles de blé tendre du réseau, 58 ont fait l'objet d'une observation en région Centre et dans la Nièvre.

STADES

Contexte d'observations

Les blés tendres se développent progressivement avec, cette semaine, 73% des parcelles à épisaison. Les parcelles les plus avancées sont à floraison (19%) tandis que 5% sont encore à gonflement.

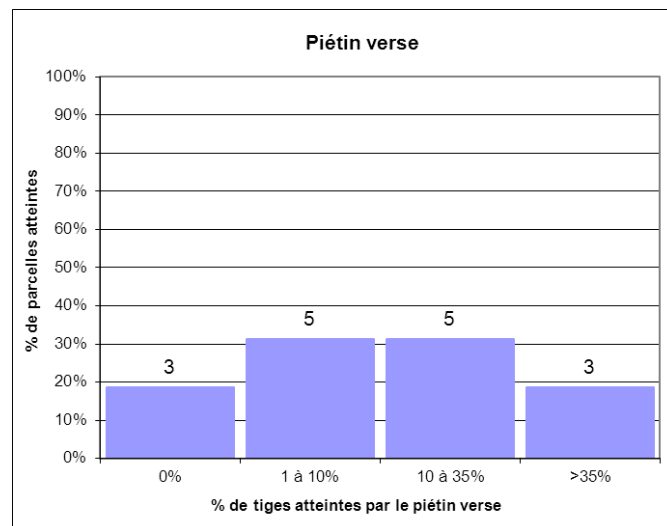


PIETIN VERSE

Contexte d'observations

Parmi 16 parcelles observées, 13 présentent des symptômes de piétin verse sur des variétés sensibles à assez sensibles, à l'exception d'Alixan : 5 à 75% des tiges sont atteintes en fonction des situations (5 dans le Cher, 3 dans l'Indre, 2 en Indre-et-Loire, 1 dans le Loir-et-Cher et 2 dans la Nièvre).

(Rappel : l'estimation de la nuisibilité du piétin se fait entre épi 1 cm et 2 nœuds)



Seuil de nuisibilité

Dans les parcelles à risque (retour fréquent de blé, variété sensible, milieu favorable, semis précoce), à partir du stade épi 1 cm et jusqu'à 2 nœuds, déterminer le pourcentage de tiges atteintes (sur 40 tiges):

- Entre 10 et 35% de tiges atteintes (4 et 14 tiges /40) la nuisibilité est variable,
- Au-delà de 35% de tiges atteintes (≥ 14 tiges/40) la nuisibilité est certaine.

OÏDIUM

Contexte d'observations

Cette semaine, sur 46 parcelles observées, 5 situations du Cher présentent des symptômes d'oïdium sur des variétés peu sensibles. Il n'y a pas de risque de nuisibilité pour 3 de ces parcelles car seules 10% des F3 sont touchées (à Oizon et Saint-George-sur-Moulon).

A Ennordres, les 3 étages foliaires supérieurs sont touchés (10% des F3, 20% des F2 et 40% des F1). A Presly, seules les F3 sont concernées à hauteur de 70%. Pour ces parcelles, la nuisibilité dépend de la proportion de surface foliaire concernée par les symptômes.

Seuil de nuisibilité

A partir du stade épi 1 cm, en fonction des sensibilités variétales, le seuil de nuisibilité est atteint lorsque :

- Variétés sensibles : plus de 20% des 3^{ème}, 2^{ème} ou 1^{ère} feuilles sont atteintes à plus de 5%,
- Autres variétés : plus de 50% des 3^{ème}, 2^{ème} ou 1^{ère} feuilles sont atteintes à plus de 5%.

ROUILLE BRUNE

Contexte d'observations

Cette semaine, aucune parcelle n'est signalée avec la présence de pustules de rouille brune.

Seuil de nuisibilité

A partir du stade 2 nœuds, le seuil de nuisibilité est atteint dès l'apparition des premières pustules sur l'une des 3 feuilles supérieures.

ROUILLE JAUNE

Contexte d'observations

Cette semaine, sur 33 situations observées, la rouille jaune est signalée à Baudres (36), sur Alixan (variété sensible), avec des pustules présentes sur 10% des F3, 10% des F2 et 20% des F1. Les symptômes ont augmentés depuis la semaine dernière. Le stade 1 nœud étant dépassé, le seuil de nuisibilité est atteint pour cette parcelle.

Prévisions

Le retour du soleil qui devrait se maintenir jusqu'au week-end prochain sera défavorable à la rouille jaune.

Seuil de nuisibilité

A partir du stade 1 nœud, le seuil de nuisibilité est atteint dès l'apparition des premières pustules dans la parcelle.

SEPTORIOSE

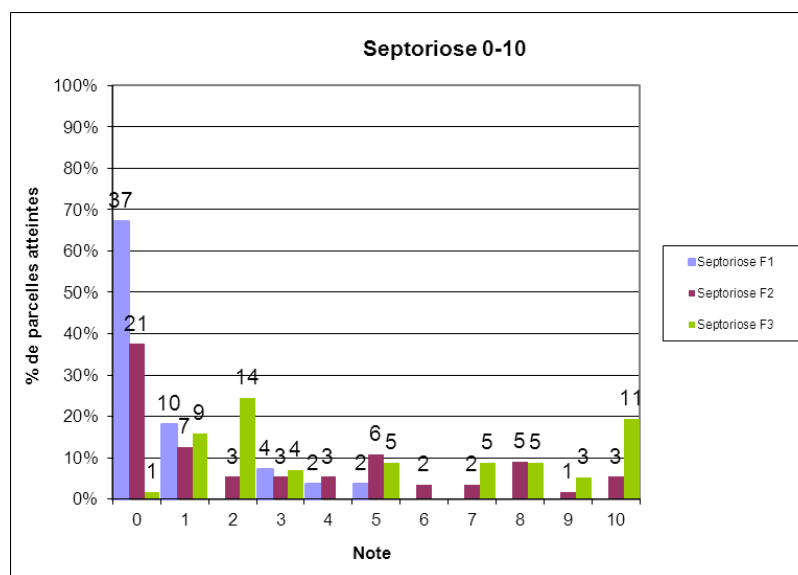
Contexte d'observations

96% des 58 parcelles observées sont signalés avec de la septoriose. On constate cette semaine encore une progression des symptômes sur les 3 derniers étages foliaires :

- 10% à 100% de F3 touchées pour 56 parcelles,
- 10% à 70% de F2 touchées pour 34 parcelles,
- 10% à 50% de F1 touchées pour 18 parcelles.

L'importante sortie de symptômes de ces derniers jours est liée aux fortes contaminations qui se sont produites durant les semaines précédentes.

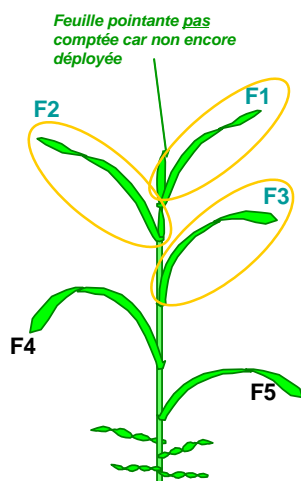
Toutes les situations touchées ont atteint ou dépassé le stade dernière feuille déployée. La nuisibilité pour ces parcelles est donc importante.



Prévision

Avec l'arrêt des pluies depuis quelques jours, le nombre de contaminations devrait diminuer. Cependant, l'apparition de nouveaux symptômes, issus des dernières contaminations, est encore à prévoir pour les semaines à venir. La vitesse de sortie de ces derniers est ralentie par les températures toujours fraîches pour la saison.

Seuil de nuisibilité



C'est l'observation sur la **F4 définitive** qui est déterminante. Lors de l'émission des feuilles au fur et à mesure des stades, le seuil est atteint en fonction de la présence de symptômes sur un autre étage foliaire (**F2 ou F3 déployée du moment** selon le stade, qui deviendront potentiellement la F4 définitive).

Ainsi, à **2 nœuds**, le seuil de nuisibilité est atteint :

- Pour les variétés sensibles et très sensibles à la septoriose : quand 20% des **F2 déployés du moment** présentent des symptômes de septoriose,
- Pour les variétés peu sensibles à la septoriose : quand 50% des **F2 déployés du moment** présentent des symptômes de septoriose.

A **dernière feuille pointante**, le seuil de nuisibilité est atteint :

- Pour les variétés sensibles et très sensibles à la septoriose : quand 20% des **F3 déployés du moment** présentent des symptômes de septoriose
- Pour les variétés peu sensibles à la septoriose : quand 50% des **F3 déployés du moment** présentent des symptômes de septoriose

CECIDOMYIES ORANGES

Contexte d'observations

Avec l'arrivée du stade épiaison, il convient de suivre l'activité des cécidomyies oranges en positionnant des cuvettes jaunes ou un autre piège dans les parcelles de blé qui sont proches de ce stade.

Cette semaine, des cuvettes jaunes ont été relevées dans 14 parcelles. Des captures ont été réalisées pour 7 d'entre elles (18, 37, 45 et 58) avec 1 à 10 captures faites en maximum 7 jours. Aucune des situations n'a atteint le seuil de nuisibilité.

3 cécidomyies ont également été capturées dans 2 parcelles de la Nièvre et 1 d'Indre-et-Loire (par un piège phéromone ou un stick englué).

Prévisions

La plupart des parcelles sont à des stades sensibles vis-à-vis des cécidomyies oranges. Les conditions climatiques de ces derniers jours n'étaient pas favorables au vol des adultes (vent important, pluies...). Avec le retour de conditions plus calmes pour les jours à venir, la vigilance devra se poursuivre (relevée de cuvettes et observations au champ de cécidomyies en position de pontes).



Cécidomyie en position de ponte
Photo : Y. Flodrops le 9/05/2011 – Lorges (41)

Seuil de nuisibilité

Entre le stade épiaison et fin floraison :

- A l'aide de **cuvettes jaunes** : les seuils de nuisibilité sont atteints lorsque l'on cumule **20 captures sur 48h ou 10 captures sur 24h**.
- L'observation des insectes le soir lorsque les conditions sont favorables à leur activité de ponte est déterminante (en soirée, lorsque le vent est faible, < 7 km/h et le temps lourd).

LEMA / CRIOCERE

Contexte d'observations

Les lémas ou criocères sont signalés dans 8 situations de la région (36, 41, 45 et 58) sur 14 observées. La plupart de ces situations présentes des dégâts à hauteur de 1% de la parcelle. Seule une situation a eu des attaques plus importantes mais inférieure à 20%.

Prévisions

Le retour du soleil et l'augmentation progressive des températures seront favorables aux lémas.

Seuil de nuisibilité

Le seuil de nuisibilité est atteint sur blé tendre lorsqu'il y a plus de 2.5 larves par talle.



Larve de léma sur feuille de blé
Photo N. Cornec – Arvalis - institut du végétal

AUTRES MALADIES / RAVAGEURS

Contexte d'observations

De la fusariose base tige est signalée pour 5 parcelles du sud de la région (36, 37 et 58). Les symptômes sont visibles sur 10 à 60% des tiges.

2 parcelles de l'Indre (à Villegouin et Issoudun) présentent des symptômes de rhizoctone sur 10% des tiges.

3 parcelles sont notées avec des symptômes d'helminthosporiose :

- 30% des F3 et 10% des F2 touchées à Issoudun (36)
- 10% des F3 à Bueil-en-Touraine (37)
- 20% des F3 à Montbouy (45)

A Fondettes (37) et à Villamblain (45), la présence de mineuses est signalée. La présence de tordeuse est notée à Villegouin (36).

Dans l'Eure-et-Loire (Unverre) et dans le Loiret (Santeau), la présence de taches physiologique est constatée (sur respectivement moins de 20% de la parcelle et 1%).

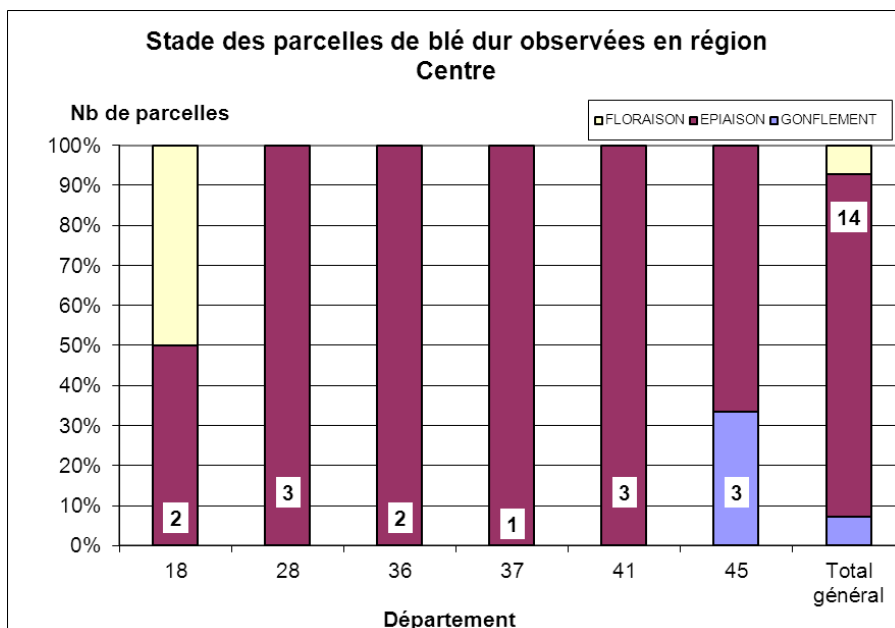
Blé dur

Parmi les 21 parcelles de blé dur du réseau, 14 ont fait l'objet d'une observation.

STADE

Contexte d'observations

86% des parcelles sont à épiaison. La situation la plus avancée est à floraison. Une parcelle est encore à gonflement.



SEPTORIOSE

Contexte d'observations

Sur 11 observations, 6 parcelles présentent des symptômes de septoriose. Ils sont principalement sur F3, à hauteur de 10% à 80% de feuilles touchées.

4 parcelles présentent également des symptômes sur les 2 étages foliaires supérieurs :

- A Epieds-en-Beauce (45), 20% des F2 sont atteintes
- A Saint-Valentin (36), 40% des F2 sont touchées
- A Montierchaume (36), 10% des F2 sont concernés ainsi que 20% des F1.

Les conditions favorables à l'évolution de la maladie sur blé dur sont les mêmes que sur blé tendre.

Seuil de nuisibilité

Le seuil de nuisibilité pour le blé dur est le même que celui pour le blé tendre.

AUTRES MALADIES / RAVAGEURS

Des symptômes de fusariose sont présents sur 15% des tiges à Pithiviers (45).

La présence de criocère est signalée à Oussoy-en-Gâtinais (45).

3% des épis d'une parcelle à la Bourdinière-Saint-Loup (28) présentes des pucerons des épis. Des pucerons sont présents sur feuilles à Oussoy-en-Gâtinais (45).

3 parcelles d'Indre-et-Loire et du Loiret sont signalées avec la présence de tâches physiologiques.

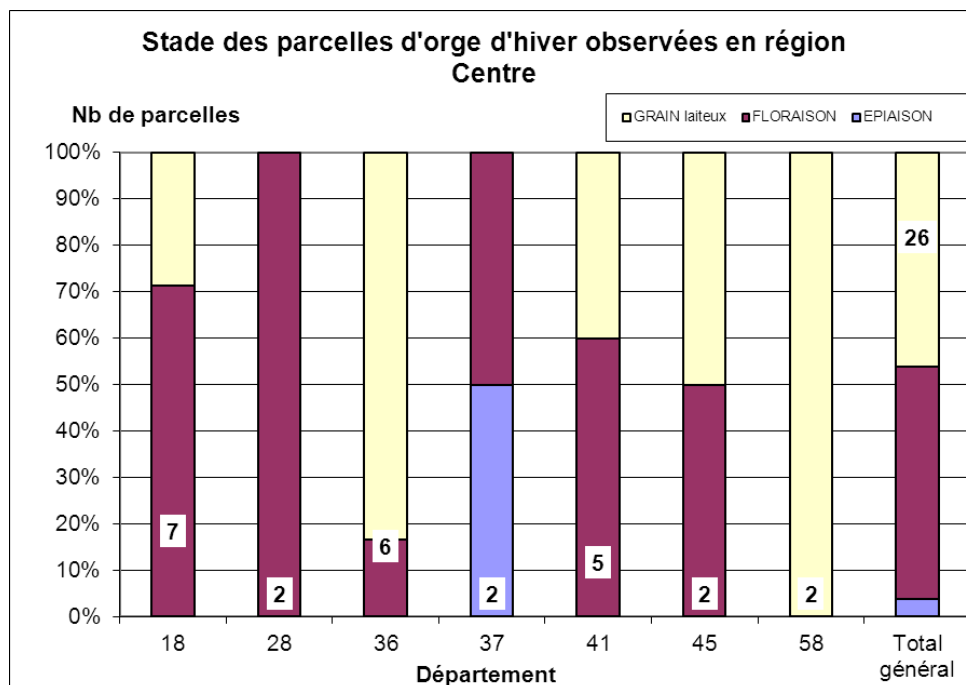
Orge d'hiver

Sur les 44 parcelles du réseau, 26 parcelles d'orge d'hiver ont fait l'objet d'une observation.

STADES

Contexte d'observations

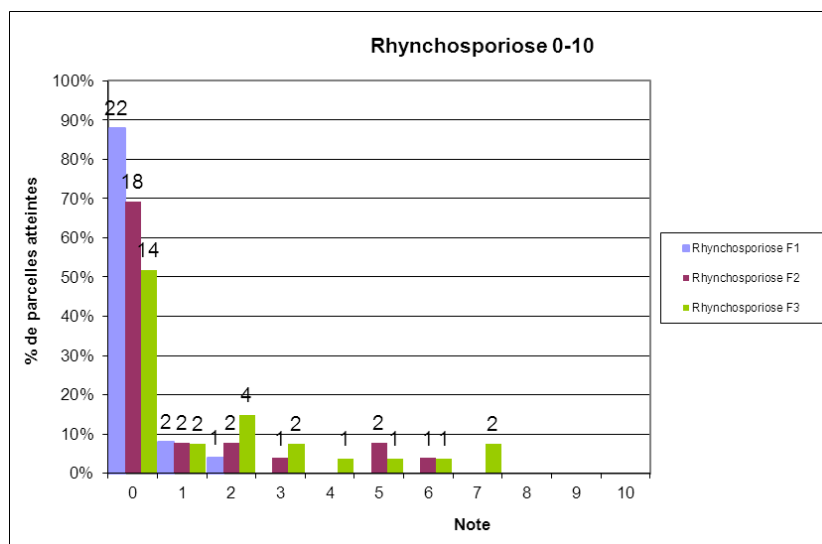
Cette semaine, la majorité des parcelles sont entre floraison et grain laitex. Une situation est encore à épiaison.



RHYNCHOSPORIOSE

Contexte d'observations

La rhynchosporiose est, cette semaine encore, présente dans tous les départements de la région, en dehors du Loiret. Des symptômes ont été signalés sur 13 parcelles (22 observées). Ils sont principalement situés sur les F3 (entre 10 et 70%). 8 parcelles ont également leurs F2 atteintes (10% à 60%) et 3 ont leur F1 touchées (10% et 20%). Une nuisibilité est attendue pour ces parcelles.



Seuil de nuisibilité

(Extrait du fongisque Orge, 2011, ARVALIS – Institut du végétal)

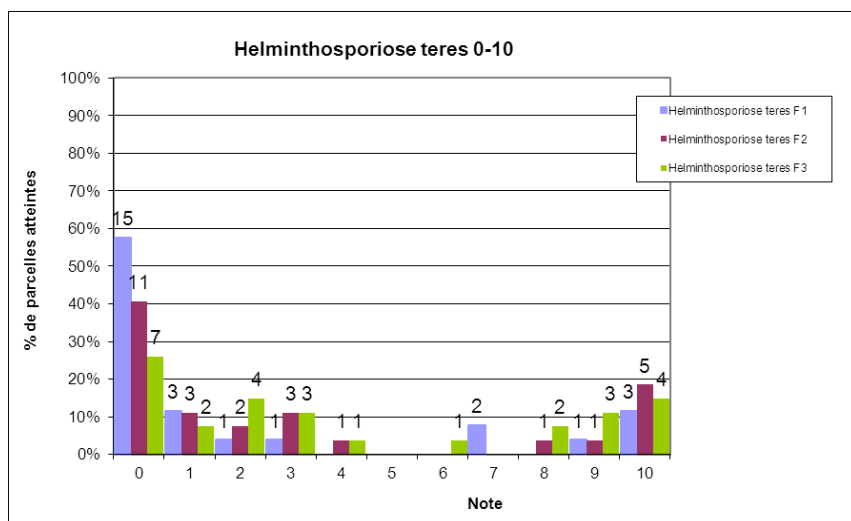
A partir du stade 1 nœud, compter les 3 feuilles supérieures de 20 tiges principales (soit 60 feuilles) :

- pour des variétés sensibles : si plus de 10% de feuilles atteintes et plus de 5 jours avec des précipitations supérieures à 1 mm depuis le stade 1 nœud,
- pour les autres variétés : si plus de 10% de feuilles atteintes et plus de 7 jours avec des pluies supérieures à 1 mm depuis le stade 1 nœud.

HELMINTHOSPORIOSE

Contexte d'observations

20 parcelles sur 23 observées présentent des symptômes d'helminthosporiose teres sur F3 (10% à 100% touchées). La montée des symptômes sur les étages foliaires supérieurs se stabilise : 16 parcelles présentent des symptômes au moins sur F2 (entre 10 et 100%) et 11 en ont également sur F1 (entre 10 et 100%). Toutes ces situations ont dépassé le stade 1 nœud : Une nuisibilité est à prévoir.



Seuil de nuisibilité

(Extrait du fongisque Orge, 2011, ARVALIS – Institut du végétal)

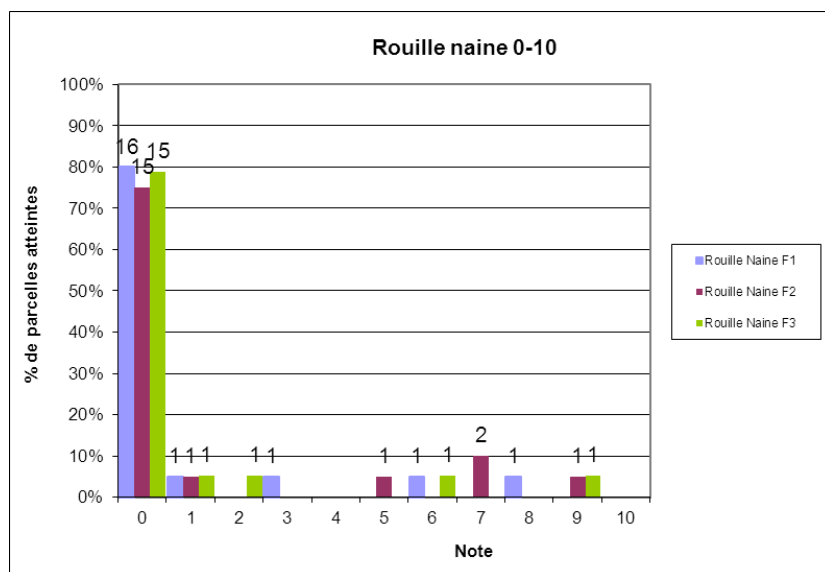
A partir de 1 nœud, compter les 3 feuilles supérieures de 20 tiges principales (soit 60 feuilles) :

- pour les variétés sensibles : si plus de 10% de feuilles atteintes,
- pour les autres variétés : si plus de 25% de feuilles atteintes.

ROUILLE NAIN

Contexte d'observations

5 parcelles sur 17 observées présentent des symptômes de rouille naine sur au moins l'un des 3 étages foliaires supérieurs (36, 41, 45 et 58). Les variétés concernées sont en majorité sensibles ou assez sensibles à la rouille naine, en dehors d'Étincel. Cette dernière est la seule parcelle à ne pas atteindre le seuil de nuisibilité.



Seuil de nuisibilité

(Extrait du fongisque Orge, 2011, ARVALIS – Institut du végétal)

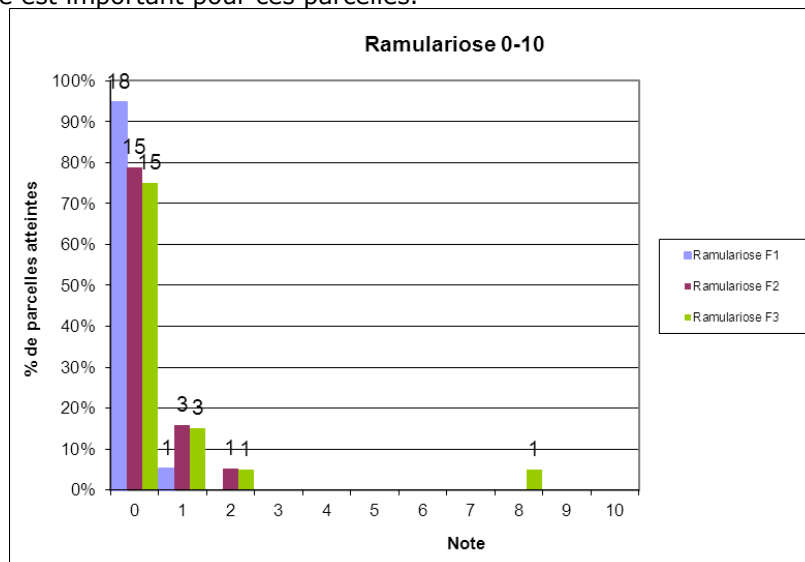
A partir de 1 nœud, compter les 3 feuilles supérieures de 20 tiges principales (soit 60 feuilles) :

- pour les variétés sensibles : si plus de 10% de feuilles atteintes,
- pour les autres variétés : si plus de 50 % de feuilles atteintes.

RAMULARIOSE

Contexte d'observations

5 parcelles (36,37 et 58) sur 17 observées présentent des symptômes de ramulariose sur 10% à 80% des F3 et 10% à 20% des F2. Une de ces situations a également des symptômes sur F1 (10%). Le risque de nuisibilité est important pour ces parcelles.



Seuil de nuisibilité

Pas de seuil de nuisibilité pour la ramulariose.

AUTRES MALADIES / RAVAGEURS

2 parcelles sont touchées par l'oïdium : 10% des F3 et des F2 à Segry (36), et 30% de F3 et 10% de F2 à Lignièrès (41).

Une parcelle, au Blanc (36) est signalée avec la présence de criocère (<20% de la parcelle) et de mineuses.

Des grillures sont notées à Chuelles (45).

Quelques dégâts d'oiseaux sont signalés à Charnizay(37).

Orge de printemps

Sur les 11 parcelles d'orge de printemps présentes à l'heure actuelle dans le réseau, 6 ont fait l'objet d'une observation.

STADES

Contexte d'observations

Ces 6 parcelles s'échelonnent sur les stades :

- Dernière feuille pointante (18),
- Gaine de la dernière feuille sortie (41),
- Gonflement (18 et 45),
- Gaine fendue (18),
- Gaine éclatée (37).

AUTRES MALADIES / RAVAGEURS

Aucun symptôme d'oïdium, ni d'helminthosporiose n'est à signaler cette semaine.

Des symptômes de rhynchosporiose sont identifiés sur une parcelle, située à Sublaines (37), avec 20% des F3 touchées. La présence de criocères a aussi été identifiée sur cette même parcelle.

La présence de mineuse est signalée à Oussoy-en-Gâtinais (45).

Triticale

Sur les 5 parcelles de triticale du réseau, 4 ont été observées cette semaine.

STADES

Contexte d'observations

Ces 4 parcelles s'échelonnent sur les stades :

- Fin épiaison (3 parcelles dans le 36 et le 18),
- Fin floraison (1 parcelle dans le 41).

AUTRES MALADIES / RAVAGEURS

Contexte d'observations

Des symptômes de **septoriose** sont observés sur 3 parcelles :

- Une parcelle à Villeromain (41) touchée à 20% sur F3.
- Une parcelle à Blancafort (18) touchée sur F2 (30%) et F3 (90%).
- Une parcelle à Saint-Aigny (36) avec 20% des F2 et 40% des F3 touchées.

La parcelle de Saint-Aigny (36) présente également des symptômes d'oïdium (10% des F3 touchées).