

sommaire

FRAISIERS	2
Fraisiers jours courts	2
Fraisiers remontants.....	2
MELON	4
Betteraves rouges	5
Betteraves rouges.....	5
Oignon-échalote et pomme de terre primeur	6
Oignon-échalote	6
Cultures sous abris froids et maraîchage traditionnel	7
Salades	8
Crucifères	9
Bettes	10
Solanacées.....	11
Piégeage des noctuelles, de la teigne des crucifères et de la mineuse de la tomate	14
Concombres	16
Asperge, Courgette, Poireau	17
Asperge	17
Courgette.....	17
Poireau	18
Légumes d'industrie	19
Haricots verts et Flageolets	19
Scorsonères	20
Ombellifères	21
Carotte – Céleri – Panais – Persil	21

Bulletin rédigé par CA45 / CA41 / CA37 / Fdgdon 37 / Fredon Centre, avec les observations des Chambres d'Agriculture 41, 37, 45, Fdgdon 37, Fredon Centre, Maingourd, Conserves du blaisois, société Verte Vallée, Baby, Terr'Loire, BCO, Ferme des Arches et Ferme de la Motte. Observateurs : Charles LEGER (SCEE JANVIER), Jérôme BROU, Christian OUSTRIC (Agralys), Laurent CHAUSSET, équipe du CCDL, réseau parcelles des adhérents du Cadran de Sologne, les producteurs de l'ADPLC.

FRAISIERS

Fraisiers jours courts

Contexte d'observations

Parcelles suivies : 3 parcelles en Loir et Cher (secteur Sologne), 1 parcelle dans le Loiret (secteur St Jean le Blanc) + parcelles flottantes des adhérents du Cadran de Sologne.

Les nouvelles plantations ont maintenant 2 cœurs. Elles commencent à émettre des stolons et ont sorti leurs premiers bouquets de fleurs.

Pour ne pas pénaliser le rendement de l'année prochaine, ces 2 organes sont à éliminer.

Sur des plantations précoces, des acariens sont présents sur quelques situations. D'une manière générale, les contre-plantations sont plus atteintes par ce ravageur. On trouve sous les feuilles œufs, larves et adultes. Observez vos cultures avant toutes prises de décision.

Les pucerons sont très peu présents actuellement.

L'oidium commence à être visible sur ces jeunes plantations, en particulier sur la variété Darselect. Les autres variétés devraient être touchées rapidement. Il n'est pas bon de laisser s'installer ce champignon si tôt en saison.

En Sologne, les plus gros problèmes sur les jeunes plantations sont causés par la faune sauvage. Les lapins, présents sur 2 sites, sont très friands des jeunes feuilles. Les chevreuils, en broutant les jeunes plants, rasant complètement les plants et compromettent le rendement. Ils sont présents sur plus d'une dizaine de sites. La seule défense consiste à clôturer les parcelles avec une clôture électrique que vous pouvez vous procurer auprès de la fédération des chasseurs de votre département. Il est même préférable d'entourer la parcelle avant la plantation. Une parcelle sur Fontaines en Sologne a été grandement endommagée par un troupeau de cerfs.

Fraisiers remontants

Contexte d'observations

Parcelles suivies : 3 parcelles en Loir et Cher (secteur Sologne), 1 parcelle dans le Loiret (secteur St Jean le Blanc) + parcelles flottantes des adhérents du Cadran de Sologne.

Deux cas de figures se présentent

Des plantations entre le 1 février et le 15 mars qui ont déjà produites au printemps.

Des contre-plantations derrière Gariguettes qui ont eu lieu début juin avec différents types de plants.

PUCERONS

Ce parasite n'a pas progressé depuis le dernier bulletin sur les parcelles protégées.

Prévision

A surveiller, les températures sont bien plus chaudes qu'en début de mois.

ACARIENS

Les populations d'acariens sont en régression grâce à climatologie et aux interventions effectuées contre les thrips.

Prévision

Risque élevé avec le retour de températures plus chaudes et d'une ambiance plus sèche.

TARSONEMES

Il est signalé sur une parcelle de remontantes en jardins suspendus.
Les sacs contaminés ainsi que les plus proches ont été sortis.

Sa présence se signale par des symptômes typiques (feuilles gaufrées et fruits et fleurs brunis à entre-nœuds très courts) mais aussi par des épines sur les tiges de feuilles et des hampes florales.

La vigilance s'impose et dès les premières présences il faudra sortir les sacs si la parcelle est en hors sol ou éliminer les plants si la parcelle est de pleine terre.

Soyez encore plus vigilant sur les cultures où le tarsonème a été repéré précocement.

THRIPS

Sa présence est signalée sur toutes les parcelles.

Ses populations peuvent être proches de zéro comme très élevée ce qui est le cas sur un site de Sologne où ils causent des dégâts irréversibles aux fraisiers.

Non seulement, les fruits sont cuivrés et incommercialisables mais les nouvelles hampes présentent des jeunes fruits complètement déformés.

Le seuil de nuisibilité se situe à 2 thrips par fleur.

Bien que la campagne remontante ne soit pas encore terminée, le thrips restera comme le gros point noir de l'été 2011 avec une remise en cause complète de la continuité de cette production.

Prévision

Retour d'une période favorable à la progression de cet insecte.

ALEURODES

Présence très faible de ce ravageur.

BOTRYTIS

Pas de dégâts à ce jour sur les parcelles couvertes.

Par contre, sur les rares parcelles en plein champ, quelques tâches de botrytis et d'antracnose sont signalées.

OIDIUM

La présence de ce champignon est en progression.

Des attaques sur fruits sont très présentes (jusqu'à 30 % de fruits atteints sur 2 sites) alors que les feuilles et hampes ne sont pas trop touchées.

DUPONCHELIA FOVEALIS

Pas d'individus piégés par les pièges à phéromones.

PUNAISES LYGUS

Cette punaise est repérée dans la région Fontaines en Sologne, ces dégâts pouvant être très importants.

La punaise Liocoris (proche de Lygus) est aussi présente.

DROSOPHYLE SUZUKII

Pas d'individus piégés par les pièges à vinaigre de cidre.

GUEPES

Ces derniers jours, elles n'ont plus posé de problème.

MELON

25 parcelles flottantes suivies en Indre et Loire

BACTERIOSE

Contexte d'observations

Les températures minimales parfois basses de la semaine passée ont été favorables à l'apparition de nouvelles taches.

Il est signalé des dégâts importants sur des fruits en récolte suite à l'attaque de fin juillet.

Prévisions

Le retour de températures plus élevées va limiter temporairement le risque.

CLADOSPORIOSE

Contexte d'observations

Quelques nouveaux symptômes de cladosporiose de relevés en parcelles de suivi. Les conditions météorologiques (élévation des températures) redeviennent assez défavorables à ce champignon qui apprécie l'humidité et la fraîcheur.

Prévisions

Diminution du risque pendant cette période plus ensoleillée et douce.

MILDIOU

Prévision :

Risque Fort pour les plantations de juin.

OIDIUM

Contexte d'observations

Des symptômes sont observés de façon significative sur des parcelles « de plein champ saison ». Les conditions de nuits froides et journées chaudes sont propices à son développement.

Prévision :

Risque en augmentation sur le plein-champ.

Betteraves rouges

Betteraves rouges

Parcelles observées :

Commune	Date de semis
Saint Denis de l'Hôtel	22/03
Férolles	6/04
Saint Benoit	18/04
Châteauneuf	26/04
Germigny des Prés	29/04
Sigloy	6/05
Saint Martin	9/05
Sigloy (Bio)	15/05

Les stades s'étalent d'une récolte imminente à des racines de 5-10cm. Observations ponctuelles à Vienne, Férolles, Sigloy et secteur Beauce.

MALADIES FOLIAIRES

Etat général

L'expression des symptômes de maladies foliaires de fin de cycle se poursuit pour l'Alternaria et débute pour l'oïdium et la rouille.

Alternaria : toujours très fréquemment présente, cette maladie est le plus souvent en saprophyte sur les vieilles feuilles et les feuilles virosées. Les feuilles sénescentes attaquées sont maintenant séchées ou en décomposition. Très peu de parcelles en sont indemnes.

Oïdium : les premiers foyers ont été repérés depuis une semaine à Vienne, Férolles, Châteauneuf et sur le secteur Beauce. Dans la parcelle la plus atteinte, 60% des plants portent de l'oïdium. Les surfaces foliaires touchées restent encore modérées, mais en développement.

Rouille : mentionnée sur une seule parcelle et de manière très isolée (1 feuille avec pustules), la rouille fait tout juste son apparition et est présente sur moins de 5% des plants.

Cercosporiose : la situation est stable, pas de nouveaux foyers ni d'extension des foyers existants.

Prévision

La situation de petites pluies orageuses restent favorables au développement de maladies.

ROUGISSEMENTS DE FEUILLES / VIROSES

Etat général

L'évolution des foyers virosés est quasi nulle, la photosynthèse est stoppée, les plantes sont très peu poussantes. Dans certaines parcelles, les jeunes feuilles encore saines jusqu'à maintenant, sont en phase de rougissement également. L'amélioration amorcée en juillet n'est quasiment plus visible.

RHIZOCTONE

Etat général

Il est toujours régulièrement mentionné dans les parcelles, avec des symptômes localement sévères.

Oignon-échalote et pomme de terre primeur

Oignon-échalote

Notations sur 7 parcelles :

En oignon blanc botte : 4 parcelles

- 1 parcelle de semis de mai en plein champ (stade bulbaison)

- 3 parcelles de semis de juin en plein champ (stade 4 à début bulbaison)

En oignon de semis de mars : 3 parcelles (stade bulbaison à desséché)

3 parcelles sont en agriculture biologique (= AB).

DIVERS

Contexte d'observations

A St Genouph (37), des dégâts ont été observés sur oignon bulbille avec présence d'asticots et de pupes sur 80 % des bulbes.

Des élevages sont en cours pour identifier la ou les mouches responsables. Pour le moment, les mouches n'ont pas encore éclos.

A Chanteau (45 AB), des mines sur feuilles d'oignons bulbilles sont observées : 10% des plantes sont atteintes. Ces mines sont probablement dues à la mouche mineuse *Liriomyza sp.*

Le risque est ponctuel à la parcelle.

THRIPS

Contexte d'observations

Toujours peu d'évolution par rapport à la semaine dernière. Les populations de thrips (adultes et larves) restent globalement faibles dans la plupart des parcelles observées sauf peut être à Guilly (45) et à Chanteau (45) où le nombre de thrips et les dégâts sont plus importants.

La présence d'*Aélothrips* est signalée sur quelques parcelles.

Seuil de nuisibilité

Le temps chaud, prévu ces prochains jours, **est favorable** à l'activité de ce ravageur. A surveiller sur oignon blanc botte uniquement.

MILDIU DE L'OIGNON (*PERONOSPORA DESTRUCTOR*)

Contexte d'observations

Les conditions météorologiques de la dernière semaine ont été peu favorables à de nouvelles contaminations, exceptées sur quelques rares stations.

Modélisation

D'après le modèle Miloni du SRAI (Service Régional de l'Alimentation) avec les données du 12 août, une à deux contaminations ont eu lieu les 21 et/ou 22 juillet sur quelques stations modélisées. C'est le cas de Guillonville (28), Parçay-Meslay (37), Ouzouer-le-Marché, St Léonard en Beauce, Tour en Sologne (41), Férolles et Trinay (45). Les sorties de taches ont eu lieu du 6 au 7 août excepté à Parçay-Meslay où les sorties de tache ont eu lieu le 10 août.

D'après Miloni, une nouvelle vague de contamination de mildiou a eu lieu sur la station de Rouvray St Denis (45), le 29 juillet. Les sorties de taches ont dû avoir lieu en fin de semaine dernière.

D'après Miloni, une contamination a eu lieu le 5 août sur les stations d'Outarville et de Pithiviers (45). Les sorties de taches devraient avoir lieu en fin de cette semaine.
D'après Miloni, une contamination a eu lieu le 7 août sur les stations de St Léonard en Beauce, de Tour en Sologne (41), de Férolles et de Pithiviers (45). Les sorties de taches devraient avoir lieu dans environ 10 jours.

Etat général

A Chanteau (45) en AB sur oignon de semis, un foyer de mildiou est présent cette semaine avec 12 % de plantes touchées ; le mildiou est sporulant.

A Chitenay et St Claude de Diray (41) en AB, le mildiou a contribué à avancer le jaunissement des oignons de semis.

Prévision

Le temps s'annonce plus sec et chaud pour ces prochains jours : les conditions ne sont pas favorables à des contaminations de mildiou.

Si les oignons sont en fin de cycle, ce qui est le cas pour la plus grande partie des oignons de semis, le risque est faible.

DIVERS MALADIES

Contexte d'observations

Sur de nombreuses parcelles d'oignon de semis en Beauce du Loiret et de L'Eure-et-Loir ainsi que sur le département du Loir-et-Cher, on observe des stries jaunes sur les jeunes feuilles des oignons, les feuilles âgées se gaufrant et se replient vers le sol. Ces symptômes sont parfois en foyers dans les parcelles.

Les pourcentages d'attaque sont très variables de quelques pieds épars à 20 % de pieds touchés.

Ces symptômes ressemblent fortement à la Bigarrure jaune de l'oignon. Il s'agit d'un virus transmis par les pucerons et disséminé par les bulbilles de semences. Les plantes atteintes jaunissent et se développent mal. Voir photo ci-contre.

Des analyses sont néanmoins en cours pour confirmer l'origine de ces symptômes.

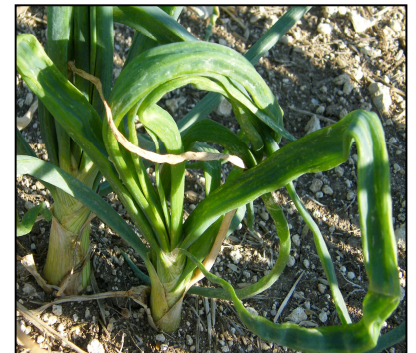


Photo : Monique CHARIOT
Fredon Centre

Cultures sous abris froids et maraîchage traditionnel

Composition du réseau d'observation

		Parcelles								
		Salades	Choux	Radis	Navets	Epinards	Bettes	Tomates	Aubergines et poivrons	Concombres
Indre et Loire	conv	4	2							1
	conv		1	1	1		1	1	1	1
	conv					1		1	2	
	bio	4						1	2	
Loir et Cher	bio	1	1					1	2	
Loiret	conv	1	1		1		1	1	2	1
	bio	3	2				2	4	4	4

Indre et Loire		Loir-et-Cher	Loiret	
conventionnel	bio	bio	conventionnel	bio
Saint Genouph	La Ville aux Dames	Blois	Saint Benoît	Tigy
Veigné		Chitenay	Guilly	Orléans
Parçay Meslay				Chanteau
				Ouvrouer les Champs

Données Météo

Prévisions à 3 jours.

La prévision est délicate à brève échéance : des averses orageuses, localement fortes, sont possibles sur toute la région jusqu'à vendredi avant le retour d'un temps plus chaud et sec pour le week end.

Informations générales

- **Des auxiliaires sont régulièrement observés sur les cultures (coccinelles, chrysopes, orius, anthocoris, aélothrips...) ce qui limite la pression de certains ravageurs comme les pucerons et les thrips.**
- **Attention aux dégâts de doryphore sur aubergines.**

Salades

MILDIU

Contexte d'observations

Plusieurs détections de *Bremia lactucae* sont observées dans le secteur de Blois (41). Des salades au stade récolte mais aussi sur de jeunes plantations sont atteintes. Sur ces parcelles, le mildiou est sporulant ce qui indique que de nouvelles contaminations sont probables.

Prévision

Le temps sec, prévu pour ces prochains jours, est défavorable.

Le risque reste modéré sur les parcelles infestées ; il est faible sur les autres secteurs. Rester vigilant, surveiller les parcelles à risque.

SCLEROTINOSE

Contexte d'observations

A Saint Genouph (37), Tigy (45) et Chitenay (41), des flétrissements de laitues et de batavias (stade généralement proche récolte) sont observés. La pourriture blanche, visible sur le collet de la plante est causée par un champignon : *Sclerotinia sclerotiorum* ou *S. minor*. A St Genouph, les sclérotés (organes de conservation du champignon) sont visibles dans le sol : ils ressemblent à de « petites truffes noires ».

Prévision

Le temps sec, prévu pour ces prochains jours, est défavorable.

Le risque est faible.

TAUPINS

Contexte d'observations

A Ouvrouer les Champs (45), des dégâts importants de taupins (flétrissements puis mort de la plante) sont observés sur de jeunes batavias et feuilles de chêne rouge : entre 20 et 60% des plants touchés selon les zones de production.

Prévision

Le temps chaud, prévu pour ces prochains jours, est favorable.

Le risque est modéré voire élevé mais ponctuel à la parcelle. Il est faible ailleurs.

Surveiller vos cultures : les sols retenant l'humidité, la proximité de prairies naturelles ou de cultures légumineuses fourragères accentuent le risque de présence de ce ravageur.

Crucifères

Choux, radis :

ALTISES

Contexte d'observations

Elles sont détectées sur toutes les parcelles du réseau. Les populations restent globalement faibles sur les parcelles du réseau et les dégâts n'ont que peu d'incidence sur les cultures.

Prévision

Le temps sec et chaud, prévu pour ces prochains jours, va devenir favorable.

Le risque devient modéré dans toutes les parcelles infestées par ce ravageur. Surveiller vos cultures.

MOUCHE DU CHOU

Le modèle SWAT (simulations à partir des stations météorologiques de Parçay Meslay (37), Tour en Sologne (41), Sévry (18), Chartres (28), Gien (45), Férolles (45), et Déols (36)) indique **que le 3^{ème} vol faiblit. Les larves sont présentes dans toute la région et commencent à se transformer en pupe.**

Contexte d'observations

Aucune ponte détectée cette semaine.

Prévision

La pupaison se généralise à l'ensemble des départements de la région. Le 3^{ème} vol devrait prochainement se terminer.

Seuil de nuisibilité

10 œufs par piège et par semaine.

Le risque est nul en l'absence de ponte sur le terrain.

DIVERS

Contexte d'observations

A Saint Genouph (37), à la suite d'un traitement herbicide, le feuillage de l'ensemble des choux s'est légèrement décoloré pour prendre une teinte vert-clair (voir photo).



Pour vous aider à diagnostiquer un problème de phytotoxicité, regarder bien la répartition des plantes atteintes sur la parcelle : il s'agit très souvent d'une répartition en ligne, en secteur ou généralisée.

Photo : C.Kruczkowski, Fdgdon37

Bettes

ALTISES

Contexte d'observations

A Guilly et Orléans (45), on retrouve encore quelques altises sur des bettes en récolte.

Rappel : l'identification par la Clinique des Plantes (laboratoire de la Fredon Centre) indique qu'il s'agit de l'altise de la betterave, *Chaetocnema tibialis*.

Elle mesure environ 2 mm et a un aspect « métallique ». Elle apparaît généralement en avril et se nourrit de feuilles de betterave. Les œufs sont déposés dans le sol et la première génération apparaît au mois de juillet. Ces altises s'attaquent aussi aux feuilles de la blette qui fait partie de la même famille botanique que la betterave (les Chénopodiacées).

Prévision

Le temps sec et un peu plus doux, prévu pour ces prochains jours, est favorable.

Le risque reste modéré dans les parcelles où elles sont bien implantées et faible dans les autres cas.

Surveiller vos cultures.

TEIGNES DE LA BETTERAVE

Contexte d'observations

A Orléans (45), des dégâts sont toujours visibles sur 25% des plantes ; les larves sont plus discrètes et se réfugient la journée dans le cœur.

Prévision

Le temps chaud, prévu pour ces prochains jours, est favorable à son activité de nutrition.

Le risque est modéré et ponctuel à la parcelle.

Surveiller vos cultures.

PUCERONS

Contexte d'observations

A Orléans (45), des colonies de pucerons ont bien progressé: 55% des plantes (contre 8% la semaine dernière).

Prévision

Le temps plus sec et chaud, prévu pour ces prochains jours, est favorable.

Le risque est modéré.

Surveiller vos cultures.

DIVERS

Contexte d'observations

Toujours à Orléans (45), la cercosporiose a légèrement progressé cette semaine. Celle-ci devrait se stabiliser avec le retour d'un temps plus sec.

Prévision

Le temps plus sec, prévu pour ces prochains jours, est défavorable.

Le risque est faible.

Surveiller vos cultures.

Solanacées

Identification des pucerons :

Bilan des captures du mois de juillet et d'août.

Date de relevés	Chateau (45)									
	Nombre total de puceron	<i>Acyrtosyphon pisum</i>	<i>Aphis fabae gr.</i>	<i>Aphis frangulae gr.</i>	<i>Aphis craccivora gr.</i>	<i>Aulacorthum solani</i>	<i>Macrosiphum euphorbiae</i>	<i>Myzus persicae</i>	Autres pucerons	commentaires
05 juil	150	4	-	5	10	2	11	1	+ 100	
11 juil	34	-	3	4	-	2	-	-	25	
26 juil	0	-	-	-	-	-	-	-	0	
02 août	2	-	-	-	-	-	-	-	2	
09 août	5	-	-	1	-	-	-	-	4	
17 août	4	-	-	-	2	1	-	-	1	

Date de relevés	Saint Benoit (45)									
	Nombre total de puceron	<i>Acyrtosyphon pisum</i>	<i>Aphis fabae gr.</i>	<i>Aphis frangulae gr.</i>	<i>Aphis craccivora gr.</i>	<i>Aulacorthum solani</i>	<i>Macrosiphum euphorbiae</i>	<i>Myzus persicae</i>	Autres pucerons	commentaires
05 juil	22	-	-	4	2	1	1	3	10	
11 juil	7	-	2	1	-	-	-	-	4	
18 juil	8	-	-	-	1	-	-	-	7	
25 juil	2	-	-	-	2	-	-	-	-	

01 août	8	-	-	2	1	2	-	-	3	
08 août	9	-	-	1	3	2	-	-	4	
16 août	8	-	-	-	2	4	-	-	2	

La Ville aux Dames (37)										
Date de relevés	Nombre total de puceron	<i>Acyrtosiphon pisum</i>	<i>Aphis fabae gr.</i>	<i>Aphis frangulae gr.</i>	<i>Aphis craccivora gr.</i>	<i>Aulacorthum solani</i>	<i>Macrosiphum euphorbiae</i>	<i>Myzus persicae</i>	Autres pucerons	commentaires
11 juil	2	-	-	1	-	-	-	-	1	
18 juil	0	-	-	-	-	-	-	-	-	
25 juil	0	-	-	-	-	-	-	-	-	
01 août	0	-	-	-	-	-	-	-	-	
08 août	0	-	-	-	-	-	-	-	-	
16 août	0	-	-	-	-	-	-	-	-	

Veigné (37)										
Date de relevés	Nombre total de puceron	<i>Acyrtosiphon pisum</i>	<i>Aphis fabae gr.</i>	<i>Aphis frangulae gr.</i>	<i>Aphis craccivora gr.</i>	<i>Aulacorthum solani</i>	<i>Macrosiphum euphorbiae</i>	<i>Myzus persicae</i>	Autres pucerons	commentaires
11 juil	0	-	-	-	-	-	-	-	-	
18 juil	0	-	-	-	-	-	-	-	-	
25 juil	0	-	-	-	-	-	-	-	-	
01 août	0	-	-	-	-	-	-	-	-	
08 août	0	-	-	-	-	-	-	-	-	
16 août	0	-	-	-	-	-	-	-	-	

Les captures ont été très faibles au mois de juillet et août. Aucun individu ailé n'a été capturé dans les 2 sites d'Indre et Loire. Le faible nombre de capture peut s'expliquer d'une part, par la forte pression des auxiliaires au printemps et de leur pérennité tout au long de l'été, et d'autre part, par l'été très humide et frais qui a considérablement perturbé le vol des pucerons.

La situation ne devrait pas beaucoup évoluer ces prochains jours. Les cultures de Solanacées (tomates, aubergines, poivrons) et concombres ne devraient plus connaître de fortes infestations. Le risque est plus important sur d'autres cultures comme les choux, bettes, et salades.

Tomates

PUCERONS ET ACARIENS TETRANYQUES

Contexte d'observations

Aucun signalement de pucerons et de tétranyques sur les 9 parcelles du réseau d'observation.

Prévision

Le temps plus sec et chaud, prévu pour ces prochains jours, reste favorable.

Le risque est modéré dans les parcelles infestées et il est faible dans les autres cas.

Surveiller vos cultures et l'évolution de la faune auxiliaire.

CLADOSPORIOSE

Contexte d'observations

Ce champignon nous est signalé à Ouvrouer les Champs (45) sur 100% des plantes (sous abris). Ce champignon (*Mycovellosiella fulva*) est essentiellement foliaire : il provoque des taches vert clair à jaune pâle. Un duvet violacé est également visible à la face inférieure des feuilles.

Prévision

Le temps plus sec, prévu pour ces prochains jours, est défavorable.

Le risque est modéré dans les parcelles infestées et il est faible dans les autres cas.
Surveiller vos cultures

ALTERNARIOSE

Contexte d'observations

Avec la fin de cycle prochaine des cultures de tomates, ce champignon, très opportuniste, va commencer à se généraliser sur les parcelles. Actuellement, on en retrouve sur quasiment tous les secteurs. Les feuilles sont les plus touchées mais à Parçay Meslay (37), sur des tomates de plein champ, c'est l'ensemble de la plante qui est touché, lui donnant un aspect desséché.

Prévision

Le temps plus sec, prévu pour ces prochains jours, devrait freiner sa progression.

Le risque est modéré dans les parcelles infestées et il est faible dans les autres cas.
Surveiller vos cultures et particulièrement les fruits.

DIVERS

Contexte d'observations

Sur tomates et poivrons, diverses altérations, **de nature physiologique** (stress hydrique, carence en calcium, amplitude excessive de températures), sont observables sur les fruits : cul noir, excroissance, cicatrices liégeuses, coup de soleil...

Sur certaines parcelles comme à Saint Benoit (45), on retrouve jusqu'à 60% des plantes avec des nécroses apicales sur fruits.

Surveiller la conduite technique (irrigation, fertilisation, aération) de vos cultures.

Aubergines :

VERTICILLIOSE

Contexte d'observations

La maladie n'a pas progressé aussi bien sous abris qu'en plein champ.

Prévision

Le temps sec et chaud, prévu ces prochains jours, n'est pas favorable à de nouvelles contaminations mais attention, par temps chaud, les plantes atteintes auront un aspect flétri.

Le risque redevient faible.

DORYPHORES

Contexte d'observations

A Parçay Meslay (37), Chanteau (45) et Chitenay (41), les dégâts de doryphores progressent : des adultes et des larves sont observés et de nombreuses défoliations sur feuilles et jeunes pousses sont à déplorer.

Prévision

Le temps sec et chaud, prévu pour ces prochains jours, est favorable à son développement.

Le risque est élevé dans les parcelles où ce ravageur est présent.

Surveiller vos cultures

ACARIENS TETRANYQUES

Contexte d'observations

Ils sont présents sur la plupart des cultures sous abris. A la Ville aux Dames (37), les populations ont diminué avec la présence d'auxiliaires (phytoséides, cécidomyies, chrysopes, anthocoris).

Prévision

Le temps sec et chaud, prévu pour ces prochains jours, est favorable à son développement.

Le risque reste élevé dans les parcelles où ce ravageur est présent

Surveiller vos cultures

THRIPS

Contexte d'observations

Sur une parcelle située à Saint Benoit (45), des dégâts sur feuilles sont visibles.

Prévision

Le temps sec et chaud, prévu pour ces prochains jours, est favorable à son développement.

Le risque reste élevé dans les parcelles où ce ravageur est présent

Surveiller vos cultures

Poivrons :

La culture est en bon état sanitaire. Sur l'ensemble du réseau, on retrouve quelques taches physiologiques sur fruits selon les variétés (voir paragraphe Tomates/ divers), ainsi que quelques thrips ou pucerons mais rien qui ne compromette la production.

Piégeage des noctuelles, de la teigne des crucifères et de la mineuse de la tomate

NOCTUELLES

Situation du piégeage en 2011 :

16 août 2011	<i>Mamestra brassicae</i>	<i>Agrotis ipsilon</i>	<i>Agrotis segetum</i>	<i>Autographa gamma</i>
La Ville aux Dames (37)				0
St Genouph (37)	0			

Veigné (37)		0	0	
Blois (41)	0			7
Chitenay (41)		0		
Tour en Sologne (41)			2	
Chanteau (45)	0		0	1
Saint Benoit (45)		0		0
Ouvrouer les Champs (45)	7 (cumul mois d'août)			

Les vols restent globalement faibles dans la région. Seuls quelques sites, comme Blois, piègent régulièrement des noctuelles mais sur tous les autres secteurs, l'activité des noctuelles est faible. Sur le terrain, même si les chenilles sont difficilement observables la journée, des dégâts sur les feuilles ainsi que des déjections trahissent leur présence.

Avec la présence de chenilles sur le terrain, le risque est modéré.

Surveiller vos cultures, regarder sur la face inférieure des feuilles. La présence de déjections d'abord vertes puis noires trahit leur présence.

Prévision

Le retour de conditions plus clémentes (sèches) devrait favoriser le vol des noctuelles.

TEIGNE DES CRUCIFERES

16 août 2011	<i>Plutella xylostella</i>
St Genouph (37)	0
Blois (41)	0
Chanteau (45)	0
Saint Benoit (45)	0

Aucune capture cette semaine. 1 seul signalement de larve de teigne sur chou à Blois (41), la semaine dernière.

Vu le faible nombre de capture, le risque est faible.

Prévision

Le retour de conditions plus clémentes devrait redynamiser le vol des teignes.

MINEUSES DE LA TOMATE

16 août 2011	<i>Tuta absoluta</i>
St Genouph (37)	0
La Ville aux Dames (37)	0
Chitenay (41)	0
Chanteau (45)	0
Saint Benoit (45)	0
Orléans (45)	0

Le risque est nul en l'absence de capture

Surveiller l'apparition de galeries blanchâtres sur les feuilles et l'apparition de nécroses ou de trous de sortie sur les fruits.

Concombres

Contexte d'observations

Sur de jeunes concombres (plantés en août), la situation est globalement saine, mis à part à Saint Genouph (37) où des taches de mildiou sont visibles sur les feuilles. Cependant, ces taches sont anciennes et la maladie n'a pas progressé.

Prévision

Le temps plus sec et chaud, prévu pour ces prochains jours, est défavorable.

Le risque existe dans les parcelles où le mildiou est détecté mais il est faible ailleurs.

Concombre en cours de récolte

PUCERONS ET THRIPS

Contexte d'observations

On les retrouve sur quelques secteurs du Loiret mais leur nombre reste faible. Ils peuvent provoquer des avortements de fruits si leurs attaques se concentrent sur les fleurs ou sur les jeunes fruits.

Prévision

Le temps plus sec et chaud, prévu pour ces prochains jours, est favorable.

Le risque est modéré dans les parcelles où ils sont bien implantés et faible dans les autres cas.

Surveiller vos cultures et l'évolution de la faune auxiliaire.

ACARIENS TETRANYQUES

Contexte d'observations

On les observe sur pratiquement toutes les parcelles du réseau. Les attaques sont parfois importantes avec certains pieds qui se dessèchent complètement.

Prévision

Le temps plus sec et chaud, prévu pour ces prochains jours, est favorable.

Sous abris : le risque reste élevé dans les parcelles où ils sont bien implantés.

Rester vigilant et surveiller vos cultures.

COULURE DU FRUIT

Contexte d'observations

On la retrouve sur pratiquement toutes les parcelles d'observation. Elle est due aux conditions climatiques très changeantes.

Le risque reste modéré

Rester vigilant et surveiller vos cultures.

OIDIUM

Contexte d'observations

La maladie s'est stabilisée. Pas de nouvelles contaminations observées cette semaine.

Le risque reste modéré sur les parcelles infestées.

Asperge, Courgette, Poireau

Asperge

Parcelles suivies :

1ère pousse : 1 en Indre-et-Loire (Savigny en Veron).

2ème pousse : 1 dans le Loiret (Darvoy), 1 dans le Loir-et-Cher (Sologne).

3ème pousse et plus : 1 en Indre-et-Loire (Savigny en Veron), 1 dans le Loiret (Darvoy), 2 dans le Loir-et-Cher (Sologne).

Les parcelles sont au stade pousse d'août.

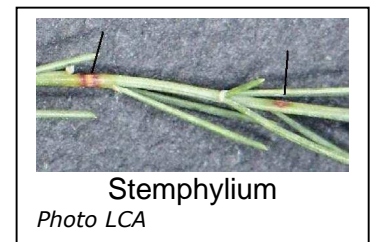
STEMPHYLIOSE

Contexte d'observations

On observe une progression importante de la maladie sur les parcelles où elle était présente. Elle est apparue également sur des nouvelles parcelles (secteur Sologne et Indre et Loire). Les contaminations peuvent atteindre 60 à 80% des rameaux. Pour le moment, l'Indre-et-Loire reste le secteur le moins atteint avec seulement 10 à 20% des rameaux atteints .

Prévisions

Des températures supérieures à 13°C et de longues périodes de fortes hygrométries étant favorables au développement de la maladie, les risques restent très importants.



ROUILLE

Contexte d'observations

La rouille ne se développe pas.

Prévisions

Le risque de développement est moyen.

BOTRYTIS

Contexte d'observations

Les premiers symptômes de Botrytis (dessèchement puis noircissement des pointes des rameaux) sont observés à Savigny en Veron (37) sur des densités de végétations importantes.

Prévisions

Sur les végétations denses, le risque de développement est moyen à important en raison de l'humidité importante. Sur les végétations peu denses, le risque est faible.

CRIOCERES

Contexte d'observations

Sur tous les secteurs, les populations sont absentes.

Courgette

Parcelles suivies :

Plein champ : 2 en Indre-et-Loire (La Ville aux Dames en Bio, Veigné), 2 dans le Loir-et-Cher (dont Chitenay conduite en bio), 2 dans le Loiret (Chanteau, conduite en bio, St Benoît).

Les parcelles plein champ sont au stade récolte.

OÏDIUM

Contexte d'observations

L'oïdium est présent sur tous les secteurs. Les surfaces foliaires atteintes sont très variables selon les parcelles. Toutefois, il reste cantonné aux feuilles de la base dans la plupart des cas.

Prévisions

Les risques de développement sont importants.

BOTRYTIS

Contexte d'observations

Du botrytis sur fruits est observé à Tour en Sologne (41). Son développement est très limité.

Prévisions

Les conditions humides sont favorables à son développement.

PUCERONS

Contexte d'observations

Pas de pucerons signalés cette semaine.

Seuil de nuisibilité

Les populations actuelles sont trop faibles pour être nuisibles.

Prévisions

La situation devrait rester stable dans les jours à venir.

VIROSES

Contexte d'observations

Les viroses restent présentes sur les parcelles ayant eu des fortes attaques de pucerons (Sologne, Blois, Chitenay). La situation reste stable pour le moment.

Prévisions

L'expansion est liée aux populations d'insectes piqueurs (pucerons, thrips...).

Poireau

Parcelles suivies : 3 parcelles en Loir et Cher (secteur Sologne), dont 2 en agriculture biologique, 3 parcelles dans le Loiret (St Benoît, Bray-en-Val, Chanteau) dont 1 en agriculture biologique, 2 parcelles en Indre et Loire dont 1 en agriculture biologique.

Piégeages Thrips : St Genouph (37), Tour-en-Sologne (41), St-Benoît (45)

Piégeages Teigne : La Ville aux dames (37), St Genouph (37), Blois (41), Soings (41)

Type de production :

Les plantations vont du stade croissance à grossissement.

THRIPS

Contexte d'observations

Les infestations de thrips sont très variables selon les parcelles quel que soit le secteur. Elles atteignent 100% sur certaines parcelles. Les dégâts commencent à être importants.

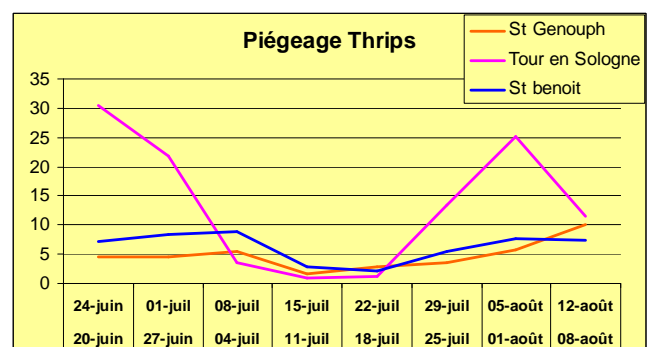
Les piégeages sur plaques engluées sont stables à Saint Benoît. Ils diminuent à Tour-en-Sologne mais augmentent à Saint Genouph.

Seuil de nuisibilité

Les captures sur les pièges chromatiques sont au seuil de nuisibilité (10 thrips/plaque/jour) à Tour-en-Sologne et Saint Genouph. Le seuil sur plante (50% des plantes infestées) est atteint sur de nombreuses parcelles.

Prévisions

Les fortes chaleurs sont favorables à leur développement malgré les alternances pluvieuses



TEIGNE

Contexte d'observations

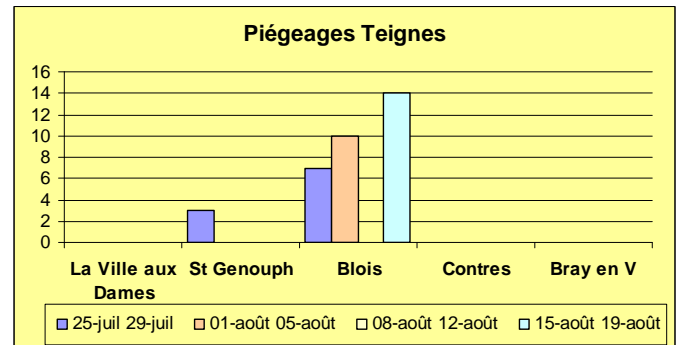
Les vols sont nuls, excepté à Blois. les dégâts se confirment en Indre et Loire (Saint-Genouph, Parcay, Meslay) où galeries et cocons ont été observés. En Loir-et-Cher, des larves et des galeries ont été observées sur plusieurs secteurs (Blois, Tour en Sologne, Soings en Sologne)

Seuil de nuisibilité

Le stade de nuisibilité est atteint.

Prévisions

Les sorties de larves devraient se poursuivre.



ALTERNARIA

Contexte d'observations

Des taches d'alternaria sont observées de manière sporadique en Sologne. Les infestations restent faibles.

Prévisions

Les risques d'infestation sont importants sur les plantations réalisées avant la mi-juillet. Les conditions restent favorables.

ROUILLE

Contexte d'observations

Des pustules de rouille sont observées sur plusieurs secteurs (Parcay, Meslay, Blois, Soings en Sologne), généralement sur des variétés sensibles.

Prévisions

Les risques sont importants essentiellement sur les variétés populations.

Légumes d'industrie

Haricots verts et Flageolets

Contexte d'observations

Au total, 7 parcelles observées :

Parcelles observées:

Formation des gousses: Epieds en Beauce (45), Saintry (45), Villepion (28), Mérouville (28), Harbouville (28), Ohé (28)

Boutons : Sancheville (28)

PYRALE DU MAIS

Etat général

Pas de captures cette semaine sur le réseau de piégeage.

Etat des captures:

Commune	Département	Pose du piège	Captures de la semaine	Cumul des captures

Epieds en Beauce	45	24/06	0	12
Villemars	45	27/06	0	4
Villepion	28	04/07	0	15
Harbouville	28	04/07	0	8
Mérouville	28	04/07	0	7

Stade de sensibilité et nuisibilité

Le stade de sensibilité du haricot à la pyrale s'étale de la floraison jusqu'à la récolte et ce durant toute la période de vol de la pyrale.

Prévision

Le vol semble se réduire, le risque aussi. Le nombre de captures de la semaine prochaine doit confirmer la fin de vol.

HELIOTIS ARMIGERA

Etat général

Aucune capture n'a été réalisée sur le réseau couvrant l'Eure-et-Loir et le Loiret.

Prévision

Si les conditions de chaleur le permettent le papillon doit migrer depuis le sud vers la région Centre.

SCLEROTINIA ET BOTRYTIS

Etat général

Les observations de cette semaine confirment la présence de sclérotinia, On observe du sclérotinia sur les parcelles de flageolets d'Epieds, Mérouville, Saintry, Villepion mais également sur des parcelles de haricots de Viabon et de Ohé. Les attaques sont plus ou moins importantes, mais ne dépassent jamais 20% de plantes touchées. Les symptômes ont peu évolué depuis la semaine dernière.

Du botrytis a été observé sur la parcelle d'Harbouville mais il est très peu présent (moins de 5% de plants touchés).

Prévision

Les conditions climatiques sont toujours favorables au développement du sclérotinia et du botrytis, surtout pour les parcelles à fort développement végétatif.

Scorsonères

Contexte d'observations

Au total, 5 parcelles observées :
Bonné (45), Tigy (45)x3, Germigny (45)

ROUILLE BLANCHE

Etat général

La totalité des parcelles observées présentent des symptômes de rouille blanche, dans des proportions variables. Il n'y a pas d'apparition de nouveaux symptômes.

Prévision

Les conditions ne seront pas favorables à la maladie (températures élevées la nuit)

OÏDIUM

Etat général

Des symptômes sont observés sur toutes les parcelles. Les symptômes allant de simples taches sur quelques feuilles à des parcelles complètement atteintes. Sur la parcelle de Bonnée, les nouvelles feuilles ne sont pas touchées.

Prévision

Les conditions chaudes et humides sont très favorables au développement de la maladie. Le risque est élevé, surveillez vos parcelles.

Ombellifères

Carotte – Céleri – Panais – Persil

Parcelles d'observations

Culture	Type	Lieu	Stade
Carotte	Botte – Bio	La Ville aux Dames (37)	Grossissement
Carotte	Industrie	St Martin d'abbat (45)	Grossissement
Carotte	Botte	St Benoît (45)	Grossissement
Carotte	Botte	Tigy (45)	Grossissement
Céleri	Rave Bio	Sigloy (45)	Grossissement
Céleri	Branche	Orléans (45)	Grossissement
Céleri	Rave et branche	St Benoît (45)	Grossissement
Céleri	Rave – Bio – Sous abri	Chanteau (45)	Grossissement
Panais	Bio	Orléans (45)	Grossissement
Panais	Bio	Sigloy (45)	Grossissement
Persil	Plat – Bio – Sous abri	Chanteau (45)	Récolte
Persil	Plat et frisé	St Benoît (45)	Récolte

Informations générales

Mouche de la carotte : le vol de 3^{ème} génération ne doit pas débuter avant 1 à 2 semaines. Pas de capture sur les pièges chromatiques.

Carotte : les cultures s'échelonnent du stade 3 feuilles au stade proche récolte. Les parcelles sont saines à l'exception de la parcelle de carotte d'industrie et une parcelle de carotte bio où on observe des foyers plus ou moins étendus de cercosporiose.

Céleri : les cultures sont au stade grossissement. Acariens (1 parcelle sous abri). Piqûres de punaises (3 parcelles). Dégâts de tordeuses (1 parcelle).

Panais : une culture au stade grossissement. Bon état sanitaire.

Persil : les cultures s'échelonnent du stade 7-15 cm au stade récolte. Présence de cicadelles.

MOUCHE DE LA CAROTTE (PSILA ROSAE)

Contexte d'observations

Piégeage

Aucune capture n'a été enregistrée cette semaine sur les 4 sites de piégeage (La ville aux dames, St Benoît-sur-Loire, Fleury-les-Aubrais et St Martin d'Abbat).

Prévisions

Selon le modèle SWAT, **le vol doit débuter d'ici 1 à 2 semaines.**

ACARIENS

Présents sous abri comme la semaine dernière sur 90% des plantes à Chanteau sur céleri-rave. Leur développement pourrait s'aggraver avec l'augmentation des températures, en condition de faible hygrométrie.

PUNAISE TERNE

Contexte d'observations

Des piqûres de punaise terne (*Ligus lineolaris*) sont signalées sur 3 cultures de céleri-rave et céleri-branche à St Benoît-sur-Loire (sur 75% des plantes) et à Chanteau sur 100% des plantes. Les jeunes feuilles ne sont pas atteintes.

Seuil de nuisibilité

Il n'existe pas de seuil pour ce ravageur. Les dégâts sont dommageables essentiellement Sur céleri-branche : Protubérances et craquelure sur les pétioles, avec nécroses possibles des folioles et de la base des feuilles.

CHENILLES TORDEUSES

Contexte d'observations

Présence de chenilles tordeuses sur une culture de céleri-rave bio dans le Loiret. On les repère par leurs déjections noires dans le feuillage, présentes sur 60% des plantes. La chenille consomme le feuillage.

MALADIES DU FEUILLAGE

Contexte d'observations

Alternaria, septoriose: la situation est saine sous abri et en plein champ.

Cercosporiose (taches circulaires claires au centre, bordées de brun): Deux parcelles présentent des symptômes : une parcelle de carotte d'un d'industrie (moins de 5% des plants touchés) et une parcelle de carotte bio où 75% des plants présentent des symptômes.

Oïdium : Le foyer observé sur la parcelle de carottes d'industrie la semaine dernière ne semble pas avoir évolué.

Mildiou (taches avec duvet blanc à la face inférieure des folioles) : les premiers symptômes sont apparus sur une culture de persil au stade récolte.

Sclérotinia (brunissement des folioles des jeunes pousses, développement de feutrage blanc dans la végétation) : s'est largement développé dans le feuillage abondant d'une culture de persil frisé au stade récolte.

Prévisions

Des conditions climatiques chaudes et humides prévues pour la fin de semaine doivent être favorables à différentes maladies.

Alternaria (carotte, panais, persil) : pour les parcelles proches de la récolte ou à feuillage abondant, le risque est élevé, favorisé par les conditions chaudes et humides.

Cercosporiose (sur ombellifères) : le risque est faible sur végétation peu développée et moyen sur végétation dense et/ou peu aérée. Facteurs à risques : températures basses, pluies continues, persistante d'eau sur le feuillage (12 heures d'humectation), feuillage abondant.

Septoriose (céleri, persil): risque moyen, pour les parcelles à forte végétation, favorisé par des températures plus élevées.

Oïdium (carotte, panais): le risque est élevé, favorisé par des températures élevées et l'humidité nocturne du début de semaine.

Mildiou (persil) : risque faible, la hausse des températures ne doit pas être favorable à la maladie.

Sclérotinia (persil): le risque reste fort sur des fortes végétations.