



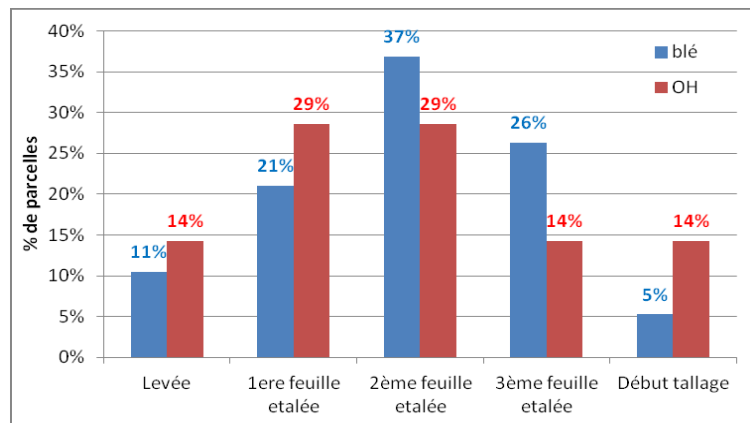
A RETENIR :

Céréales d'hiver: Risque *limaces* toujours fort.

CEREALES D'HIVER

19 parcelles de blé tendre et 7 d'orge d'hiver observées dans le réseau cette semaine.

Stades: Les céréales d'hiver vont du stade levée au stade début tallage pour les parcelles semées fin septembre début octobre. D'autres parcelles, avec des précédents à récolte tardive (betterave, maïs) sont toujours en attente de semis.



Limaces: Les conditions sont toujours favorables à l'activité de ce ravageur. Dans le réseau, 27% des parcelles sont signalées avec la présence de morsures sur plantules, et dans certaines situations, les attaques peuvent être importantes (Voir tableau ci-dessous). Les dégâts sont plus observés sur blé que sur orge d'hiver.

Localisation	Variété	Date de semis	Stade	% plantules atteintes
77 CHAUMES-EN-BRIE	BERMUDE	7-oct.-13	3 feuilles	5
78 MERE	GALACTIC	7-oct.-13	2 feuilles	75
78 CIVRY-LA-FORET	ALLEZ Y	12-oct.-13	1 feuille	80
91 BOIGNEVILLE	AREZZO	9-oct.-13	2 feuilles	2
91 COURDIMANCHE-SUR-ESSONNE	BOREGAR	8-oct.-13	3 feuilles	85
95 ATTAINVILLE	EXPERT	30-sept.-13	2 feuilles	5
91 VALPUISEAUX	ETINCEL	7-oct.-13	2 feuilles	1

A retenir des limaces :

- **Risque fort** pour les parcelles les plus sensibles, c'est à dire les parcelles argileuses, motteuses et les parcelles avec beaucoup de résidus de culture en surface. Pour les autres parcelles, **le risque est moyen**.
- Stade de sensibilité: du stade germination au stade 3-4 feuilles.
- Seuil de nuisibilité : Présence de limaces détectée et dégâts foliaires constatés.
L'estimation ponctuelle, réalisée par piégeage ne se suffit pas à elle-même. Elle doit être complétée par l'appréciation de la dynamique d'évolution des dégâts. A partir de la levée de la culture, les gastéropodes se déplacent moins et disposent d'une source de nourriture abondante, souvent plus appétente que les appâts eux-mêmes.

Pucerons d'automne: Les conditions venteuses de ce début de semaine n'ont pas été favorables à l'observation des pucerons. Cependant, 4 parcelles signalent leur présence, soit dans 21 % des situations (Voir tableau ci-dessous).

	Localisation	Variete	Date de semis	Stade	% de pieds colonisés
77	MORMANT	BERMUDE	9-oct.-13	1 feuille	10
77	CHAUMES-EN-BRIE	BERMUDE	7-oct.-13	3 feuilles	5
78	SAINT-ILLIERS-LA-VILLE	CHEVRON	25-sept.-13	4 feuilles	5
95	CHARS	BOREGAR	7-oct.-13	2 feuilles	4

A retenir des pucerons :

- **Risque Moyen, surveiller principalement les premiers semis.**
- Seuil de nuisibilité : 10% de pieds colonisés ou présence sur plante pendant plus de 10 jours pendant les 6 premières semaines de végétation.

Cicadelles *Psammotettix alienus*: Les pièges révèlent leur présence dans 4 parcelles du réseau sur 15 où les pièges sont installés depuis au moins une semaine (voir tableau). Les captures sont en net diminution par rapport à la semaine dernière où leur présence était signalée dans 8 parcelles. Le risque actuel de contamination reste donc très faible, d'autant plus que les températures prévues pour cette semaine, ne leur sont pas favorables.

	Localisation	Variete	Date de semis	Stade	Nb cicadelles
75	SAINT-ILLIERS-LA-VILLE	CHEVRON	25-sept.-13	3 feuilles	2
77	CHAUMES-EN-BRIE	BERMUDE	7-oct.-13	3 feuilles	8
91	COURDIMANCHE-SUR-ESSONNE	BOREGAR	8-oct.-13	3 feuilles	10
95	CHARS	BOREGAR	7-oct.-13	2 feuilles	1

A retenir des cicadelles :

- **Risque faible.**
- Facteurs de risque:
 - les semis précoces et à faible densité,
 - des températures douces, supérieures à 15°C,
 - des parcelles ensoleillées, se réchauffant vite et à l'abri du vent,
 - proximité des parcelles avec un chaume.
- Seuil de nuisibilité :
 - Si <30 captures hebdomadaires de cicadelles, risque de dégâts nul;
 - Si entre 30 et 100 captures hebdo, risque modéré;
 - Si > 100 captures hebdo, risque fort de dégâts.

Autre ravageur:

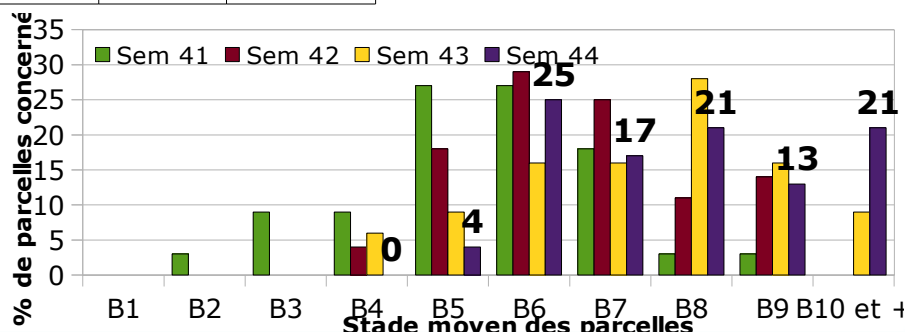
Mouche des semis: une parcelle dans le Vexin en précédent colza à été signalée avec la présence de 5 à 10 % de dégâts.

COLZA

41 parcelles dans le réseau cette semaine, 24 observations réalisées. Objectif : 35 parcelles d'observation. Ci dessous, le tableau de la répartition des sites d'observation par département.

Seine & Marne	Yvelines	Essonne	Val d'Oise
33%	33%	21%	13%

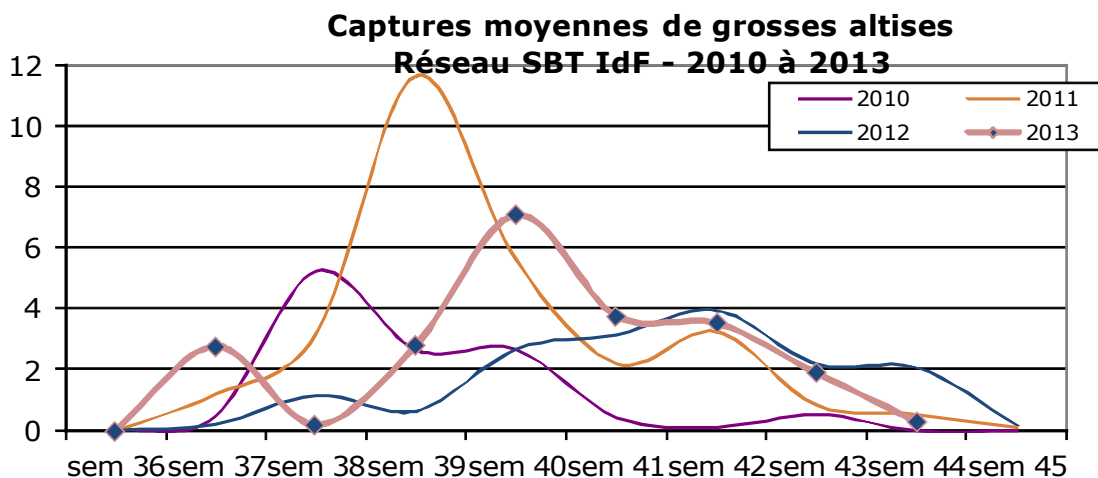
Stades : Les stades ont continué de progresser avec la douceur des températures. La moitié des parcelles observées se situent à 8 feuilles et plus. Des rares situations n'ont pas encore atteint 6 feuilles.



Altises d'Hiver et larves :

Le vol de grosses altises se termine. Seuls 3 sites signalent des captures de 1 ou 2 insectes : Abbeville la rivière (91), Fontenay-Mauvoisin (78) et La Grande-Paroisse (77).

Pas de signalement de larves d'altises dans le réseau cette semaine. Compte tenu du pic de vol début octobre, les 3èmes stades larvaires devraient s'observer plutôt dans la première décade de novembre.



Pucerons verts :

Les signalements sont rares (2 parcelles) et faibles (1 et 5 % de pieds porteurs) et le stade de fin de sensibilité (6 feuilles) est atteint dans la quasi-totalité des situations,

Fin du risque.

A retenir :

- Stade de sensibilité aux larves : du stade rosette à la reprise de végétation, **100% des parcelles sont au stade sensible ;**
- Seuil de nuisibilité : 70% des pieds avec au moins une galerie. Aucune parcelle n'a atteint ou dépassé le seuil de nuisibilité ;
- **Risque faible :**

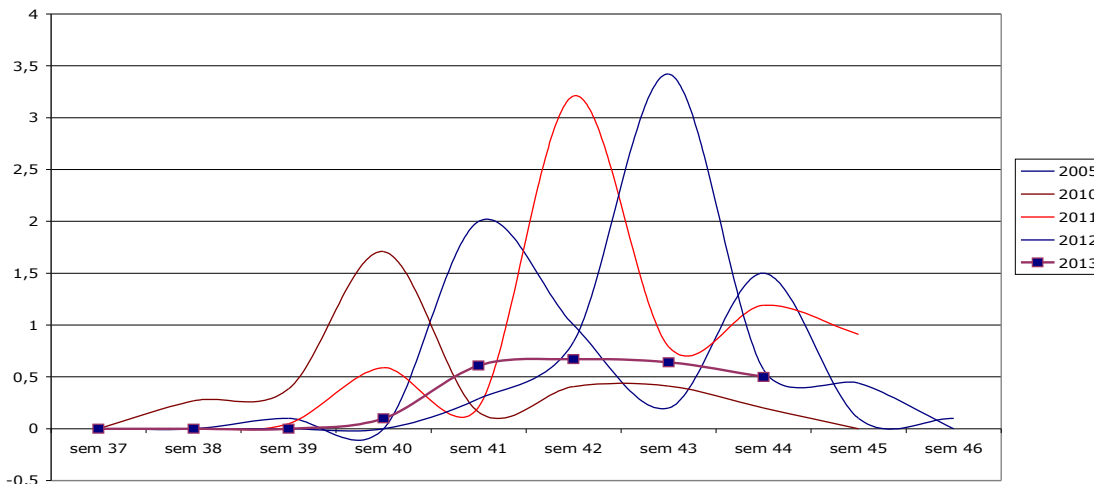
Charançon du Bourgeon Terminal :



Les piégeages de charançons du bourgeon terminal restent faibles cette semaine. Sur le réseau d'observation, 5 parcelles (**soit 21% des situations observées**) ont piégé des charançons (0,5 insecte en moyenne).

Il s'agit des sites où des captures ont déjà été relevées la semaine passée (Dagny-77, Grisy-sur-Seine-77, Vinneuf-89) et deux avec les premières captures (Amenucourt et Nesles-la-vallée dans le Val-d'Oise).

Captures moyennes de charançons du bourgeon terminal
Réseau SRAL - FREDON - Chambre IDF - 2005 à 2009
Réseau SBT IDF - 2010 à 2013



A retenir :

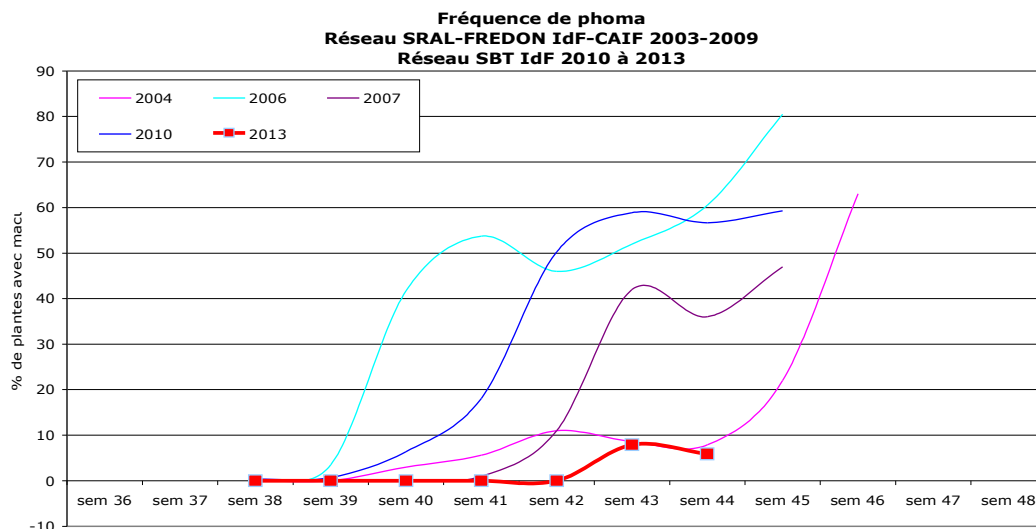
- Stade de sensibilité : de la levée jusqu'au stade rosette, **100 % des parcelles sont au stade sensible** ;
- Seuil de nuisibilité : il n'y a pas pour le charançon du bourgeon terminal de seuil de risque. Étant donné la nuisibilité potentielle de cet insecte, il est considéré que sa seule présence sur les parcelles est un risque, dès lors que les conditions climatiques sont favorables et les colzas au stade sensible ;
- **Risque Faible** : A surveiller dans les cuvettes. Historiquement, le niveau de risque pour ce ravageur en Île-de-France est globalement faible.

Mouche du chou :

Une parcelle à Méré (78) présente 32 % des pieds avec morsures de mouche.

Phoma :

Peu d'évolution par rapport à la semaine dernière. Les macules de phoma s'observent dans un peu plus de parcelles (la moitié environ) mais à des niveaux toujours faibles (6 % des plantes en moyenne). Les situations les plus touchées, dans l'Essonne, ne présentent que 15-20 % de pieds porteurs de symptômes. Toutes les parcelles touchées ont atteint ou dépassé le stade B6 (6 feuilles). **Risque faible.**



ACTION PILOTÉE PAR LE MINISTÈRE CHARGÉ DE L'AGRICULTURE, AVEC L'APPUI FINANCIER DE L'OFFICE NATIONAL DE L'EAU ET DES MILIEUX AQUATIQUES, PAR LES CRÉDITS ISSUS DE LA REDEVANCE POUR POLLUTIONS DIFFUSES ATTRIBUÉS AU FINANCEMENT DU PLAN ECOPHYTO 2018.

Observations : Agriculteurs, 110 BOURGOGNE, ACOLYANCE, AGORA, AGRIALTERNATIVE, AGRI OBTENTIONS, AGRO CONSEIL, APPRO CONSEIL, ARVALIS, AXEREAL, BRIE ALTERNATIVE, CA77, CA IDF, CABB, CAPSEINE, CENTREXP, COOPERATIVE ILE DE FRANCE SUD, CRISTAL UNION, Ets MARCHAIS, FREDON IDF, GRCETA IDF, INRA, ITB IDF, LÉPICARD, Le Potager du roi, LESAFFRE FRERES, POM'ALLIANCE, SERASEM, SEVEPI, SOUFFLET AGRICULTURE, SRAL, sucrerie de SOUPPES, sucrerie de PITHIVIERS LE VIEIL, TEREOS, TBG, VALFRANCE, VIVESCIA.

Rédaction : Chambre d'agriculture de Seine et Marne : Mathurin PHILIPPEAU, Laurent PROFFIT, Chambre d'agriculture d'Ile de France : Sabine SNYDER, Samuel MILLET, Yves MORIO, ITB : Henry de BALATHIER, FREDON Ile de France : Céline GUILLEM, Céline BOURHIS LEZIER.

Comité de relecture: ARVALIS, CAIF, CETIOM, ITB, SRAL.

Pour recevoir le Bulletin de Santé du Végétal par courrier électronique, vous pouvez en faire la demande par courrier électronique à l'adresse suivante j.du-cray@cra-idf.chambagri.fr en précisant le(s) bulletin(s) que vous désirez recevoir: grandes cultures – pomme de terre – légumes industriels, arboriculture, maraîchage, pépinière – horticulture, zones non agricoles.

LE BULLETIN DE SANTÉ DU VÉGÉTAL EST ÉDITÉ SOUS LA RESPONSABILITÉ DE LA CHAMBRE RÉGIONALE D'AGRICULTURE D'ÎLE DE FRANCE SUR LA BASE D'OBSERVATIONS RÉALISÉES PAR LE RÉSEAU. IL EST PRODUIT À PARTIR D'OBSERVATIONS PONCTUELLES. S'IL DONNE UNE TENDANCE DE LA SITUATION SANITAIRE RÉGIONALE, CELLE-CI NE PEUT ÊTRE TRANSPOSÉE TELLE QUELLE À LA PARCELLE. LA CHAMBRE RÉGIONALE D'AGRICULTURE DÉGAGE TOUTE RESPONSABILITÉ QUANT AUX DÉCISIONS PRISES PAR LES AGRICULTEURS POUR LA PROTECTION DE LEURS CULTURES. TOUT DOCUMENT UTILISANT LES DONNÉES CONTENUES DANS LE BULLETIN DE SANTÉ DU VÉGÉTAL ÎLE DE FRANCE DOIT EN MENTIONNER LA SOURCE EN PRÉCISANT LE NUMÉRO ET LA DATE DE PARUTION DU BULLETIN DE SANTÉ DU VÉGÉTAL.