

A RETENIR :

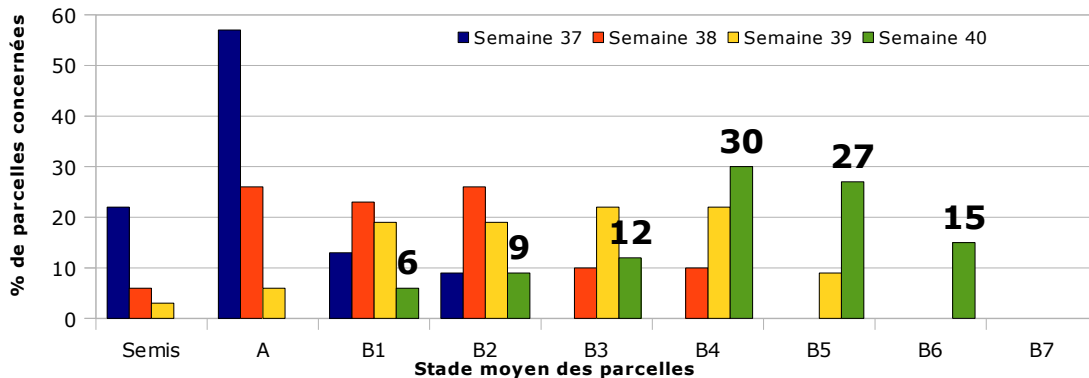
Colza : Premiers piégeages de *charançons du bourgeon terminal*.

COLZA

39 parcelles dans le réseau cette semaine, 33 observations réalisées. Objectif : 35 parcelles d'observation. Ci dessous, le tableau de la répartition des sites d'observation par département.

Seine & Marne	Yvelines	Essonne	Val d'Oise
39%	24%	27%	9%

Stades : Forte variabilité de stades toujours observée, mais les températures ont permis une progression globale des stades. La majorité des situations se trouvent entre B4 et B5. Les parcelles les plus avancées (semis précoces) sont au stade B6.



Limaces :

Absence de limace sous les pièges cette semaine. Par contre, on note une activité des limaces en parcelles, notamment à : DIANT, ETREPILLY, LA GRANDE-PAROISSE, SAINT-JEAN-LES-DEUX-JUMEAUX, TOUQUIN, VINNEUF en Seine & Marne, à MARCQ, MONTCHAUVEY dans les Yvelines, à ABBEVILLE-LA-RIVIERE, ANGERVILLE, AUVERNAUX, CERNY, COURDIMANCHE-SUR-ESSONNE, SAINT-VRAIN dans l'Essonne. Sur l'ensemble du réseau, **14 parcelles sont concernées soit 42% des situations, avec en moyenne 15% de surface foliaire détruite.**

Attention à l'hétérogénéité des stades, **27% des situations sont encore au stade sensible !**

A retenir :

- **Stade de sensibilité** : de la levée jusqu'au stade 3-4 feuilles (B3-B4), **27 % des parcelles sont encore au stade sensible ;**
- **Seuil de nuisibilité** : 5 limaces / m² avec dégâts sur plantes, **présence de limaces détectées et dégâts foliaires confirmés ;**
- **Risque Moyen** compte tenu des conditions climatiques actuelles et des stades observés. Maintenir la surveillance dans les parcelles dont le stade moyen est inférieur à B4.

Altises des Crucifères :

Dégâts sur feuilles toujours observés : 12 parcelles sont concernées cette semaine (soit 36,4% des situations) mais **seulement 3 parcelles sont encore au stade sensible (soit 9% des situations)**. En moyenne, 25 à 50% des pieds sont touchés avec 5% de surface foliaire détruite. Deux parcelles ont atteint ou dépassé le seuil de nuisibilité (100% des pieds touchés), une parcelle est proche à 50% des pieds touchés.

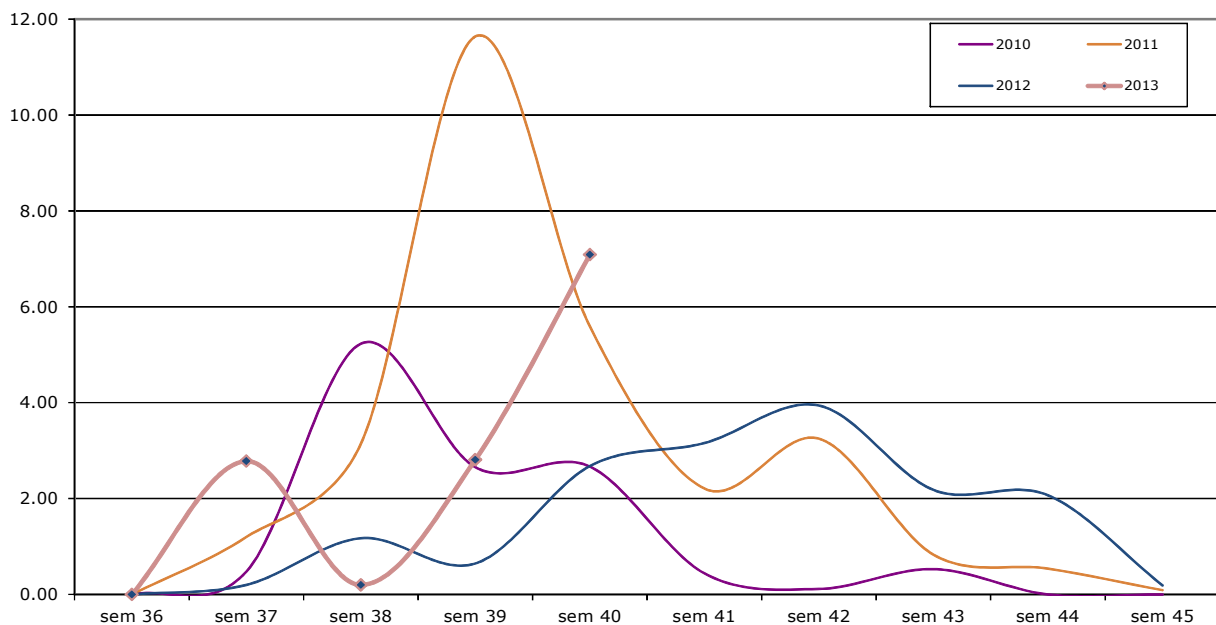
A retenir :

- **Stade de sensibilité :** de la levée jusqu'au stade 3-4 feuilles (B3-B4), **57 % des parcelles sont encore au stade sensible ;**
- **Seuil de nuisibilité :** 8 pieds sur 10 avec morsures, **2 parcelles ont atteint ou dépassé le seuil de nuisibilité pour le moment ;**
- **Risque Faible à Moyen :** Maintenir la surveillance jusqu'au stade B4, notamment dans les parcelles où l'on trouve beaucoup de petits colzas.

**Altises d'Hiver :**

Reprise du piégeage de grosses altises, avec 16 parcelles concernées sur 33 (soit 48% des situations), avec en moyenne 7,09 insectes piégés. On signale jusqu'à 41 insectes piégés à MARCQ (78).

Captures moyennes de grosses altises en cuvette
Réseau SRAL – Fredon – Chambre IdF - 2006 à 2009
Réseau SBT IdF - 2010 à 2013

**Tenthredès de la rave :**

Les adultes de tenthredès sont toujours piégés dans le réseau cette semaine. Les dégâts de larves sont aussi observés à GRISY-SUR-SEINE, MAISONCELLES-EN-GATINAIS, VINNEUF en Seine & Marne, à ABBEVILLE-LA-RIVIERE, CERNY, LES GRANGES-LE-ROI, SAINT-VRAIN, VIDELLES dans l'Essonne et à AMENUCOURT dans le Val d'Oise. Les dégâts observés sont de l'ordre de 6% de surface détruite, avec un maximum constaté à 45%. **Deux parcelles ont atteint ou dépassé le seuil de nuisibilité.**

A retenir :

- **Stade de sensibilité :** de la levée jusqu'au stade 6 feuilles (B6), **100 % des parcelles sont au stade sensible ;**
- **Seuil de nuisibilité :** 25% de surface foliaire détruite au minimum, **2 parcelles ont atteint ou dépassé le seuil de nuisibilité ;**
- **Risque Moyen:** Maintenir la surveillance jusqu'au stade 6 feuilles (B6).



Pucerons verts :

Légère progression du nombre de parcelles concernées (5 soit 15% des situations observées) par la présence de pucerons verts : ETREPILLY, GRISY-SUR-SEINE en Seine & Marne, MERE dans les Yvelines, SAINT-VRAIN dans l'Essonne et LOUVRES dans la Val d'Oise, avec en moyenne 2% des pieds touchés. Une parcelle (MERE, 78) dépasse le seuil de nuisibilité (30%), mais elle est actuellement au stade B6 (stade limite de sensibilité).

A retenir :

- **Stade de sensibilité :** de la levée jusqu'au stade 6 feuilles (B6), **100 % des parcelles sont au stade sensible ;**
- **Seuil de nuisibilité :** 20% des pieds porteurs de pucerons verts, **1 parcelle a atteint ou dépassé le seuil de nuisibilité ;**
- **Risque Faible :** A surveiller compte tenu des conditions climatiques actuelles. Maintenir la surveillance jusqu'au stade 6 feuilles (B6).



Charançon du Bourgeon Terminal :

Premiers piégeages de Charançons du Bourgeon Terminal observés cette semaine à GRISY-SUR-SEINE (77) et à AMENUCOURT (95, à confirmer).

On reconnaît le charançon à sa couleur noire brillante, à sa pilosité courte clairsemée. L'extrémité de ses pattes est rousse, et on trouve des taches latérales blanches entre le thorax et l'abdomen.

La nuisibilité de ce ravageur est potentiellement importante lié au niveau de l'infestation, à sa précocité et à l'état de développement des plantes.

A retenir :

- **Stade de sensibilité :** de la levée jusqu'au stade rosette, **100 % des parcelles sont au stade sensible ;**
- **Seuil de nuisibilité :** il n'y a pas pour le charançon du bourgeon terminal de seuil de risque. Étant donné la nuisibilité potentielle de cet insecte, il est considéré que sa seule présence sur les parcelles est un risque, dès lors que les conditions climatiques sont favorables et les colzas au stade sensible ;
- **Risque Faible :** A surveiller dans les cuvettes. Historiquement, le niveau de risque pour ce ravageur en Île-de-France est globalement faible. Attention en Vallée de Seine, en secteurs limitrophes de l'Aube.

ACTION PILOTÉE PAR LE MINISTÈRE CHARGÉ DE L'AGRICULTURE, AVEC L'APPUI FINANCIER DE L'OFFICE NATIONAL DE L'EAU ET DES MILIEUX AQUATIQUES, PAR LES CRÉDITS ISSUS DE LA REDEVANCE POUR POLLUTIONS DIFFUSES ATTRIBUÉS AU FINANCEMENT DU PLAN ECOPHYTO 2018.

Observations : Agriculteurs, 110 BOURGOGNE, ACOLYANCE, AGORA, AGRIALTERNATIVE, AGRI OBTENTIONS, AGRO CONSEIL, APPRO CONSEIL, ARVALIS, AXEREAL, BRIE ALTERNATIVE, CA77, CA IDF, CABB, CAPSEINE, CENTREXPÉ, COOPERATIVE ILE DE FRANCE SUD, CRISTAL UNION, Ets MARCHAIS, FREDON IDF, GRCETA IDF, INRA, ITB IDF, LEPICARD, Le Potager du roi, LESAFFRE FRERES, POM'ALLIANCE, SERASEM, SEVEPI, SOUFFLET AGRICULTURE, SRAL, sucrerie de SOUPPES, sucrerie de PITHIVIERS LE VIEIL, TEREOS, TBG, VALFRANCE, VIVESCIA.

Rédaction : Chambre d'agriculture de Seine et Marne : Mathurin PHILIPPEAU, Laurent PROFFIT, Chambre d'agriculture d'Ile de France : Sabine SNYDER, Samuel MILLET, Yves MORIO, ITB : Henry de BALATHIER, FREDON Ile de France : Céline GUILLEM, Céline BOURHIS LEZIER.

Comité de relecture: ARVALIS, CAIF, CETIOM, ITB, SRAL.

Pour recevoir le Bulletin de Santé du Végétal par courrier électronique, vous pouvez en faire la demande par courrier électronique à l'adresse suivante j.du-cray@cra-idf.chambagri.fr en précisant le(s) bulletin(s) que vous désirez recevoir: grandes cultures – pomme de terre – légumes industriels, arboriculture, maraîchage, pépinière – horticulture, zones non agricoles.

LE BULLETIN DE SANTÉ DU VÉGÉTAL EST ÉDITÉ SOUS LA RESPONSABILITÉ DE LA CHAMBRE RÉGIONALE D'AGRICULTURE D'ÎLE DE FRANCE SUR LA BASE D'OBSERVATIONS RÉALISÉES PAR LE RÉSEAU. IL EST PRODUIT À PARTIR D'OBSERVATIONS PONCTUELLES. S'IL DONNE UNE TENDANCE DE LA SITUATION SANITAIRE RÉGIONALE, CELLE-CI NE PEUT ÊTRE TRANSPOSÉE TELLE QUELLE À LA PARCELLE. LA CHAMBRE RÉGIONALE D'AGRICULTURE DÉGAGE TOUTE RESPONSABILITÉ QUANT AUX DÉCISIONS PRISES PAR LES AGRICULTEURS POUR LA PROTECTION DE LEURS CULTURES. TOUT DOCUMENT UTILISANT LES DONNÉES CONTENUES DANS LE BULLETIN DE SANTÉ DU VÉGÉTAL ÎLE DE FRANCE DOIT EN MENTIONNER LA SOURCE EN PRÉCISANT LE NUMÉRO ET LA DATE DE PARUTION DU BULLETIN DE SANTÉ DU VÉGÉTAL.