



écophyto2018

Réduire et améliorer l'utilisation des phytos :
moins, c'est mieux

A RETENIR :

Maïs : Le vol de pyrale s'intensifie.

Lin : maturité en cours, fin des observations.

Tournesol : Stade limite de sensibilité pucerons atteint, fin des observations. **MESSAGE CETIOM « tournesol sauvage ».**

Féverole : Pucerons : légère évolution – rouille : signalée.

Pois : Fin du stade limite d'avortement - amplification tardive du vol de tordeuses.

Betterave : **PARUTION DU MESSAGE MERCREDI 4 JUILLET 2012.**

Pomme de terre : Risque mildiou toujours élevé.

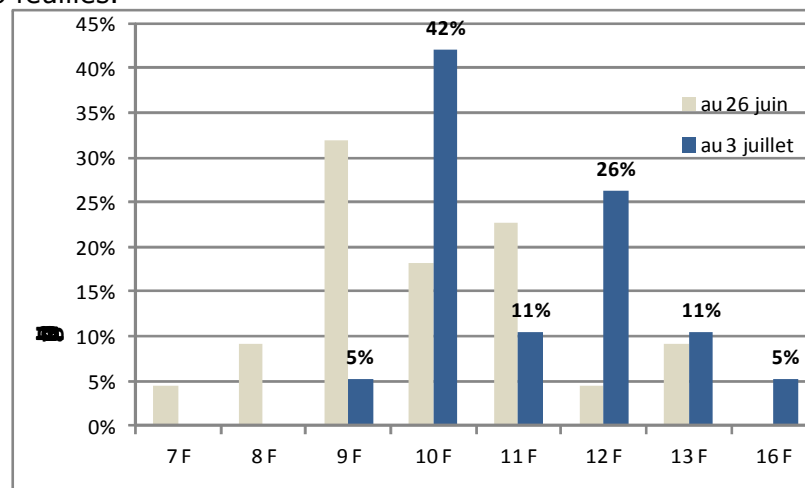
Oignon : Risque mildiou élevé – infestation des thrips faible.

Haricot : Captures de 1ères pyrales – pucerons infestation faible.

MAÏS

19 parcelles ont été observées dans le réseau cette semaine.

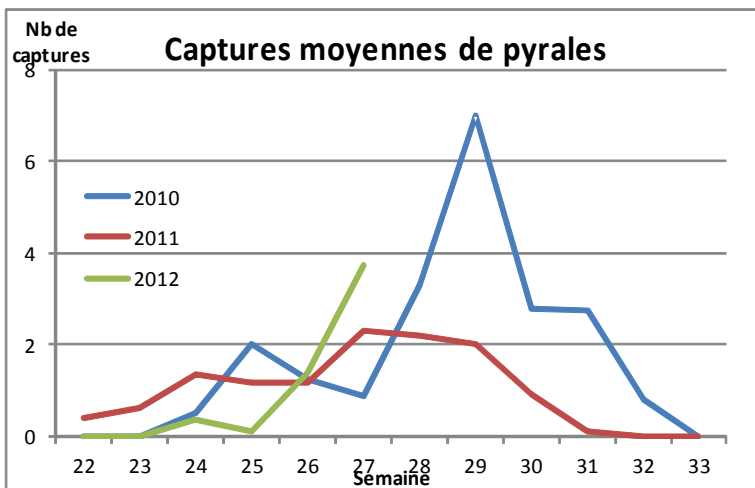
Stade : de 9 à 16 feuilles.



Pyrales:

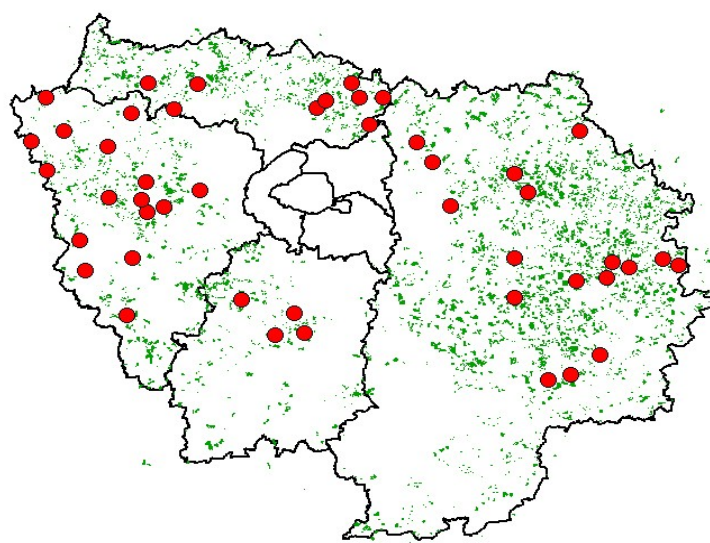
Le vol s'intensifie sur la plupart des sites de piégeages, avec la remontée des températures. Les dépôts de pontes devraient démarrer cette semaine sur les secteurs où le vol a commencé le plus tôt. Une première ponte a été relevée à Méréville (91). On peut envisager le pic de vol (et donc la période de risque fort de pontes) pour la semaine prochaine ou la suivante.

Commune	Captures pyrales			
	Semaine 24	Semaine 25	Semaine 26	Semaine 27
77 BRIE-COMTE-ROBERT	0	0	0	2
77 CITRY	4	1	2	9
77 CRISENOY	0	0	5	8
77 DOUE	0	0	5	8
77 LA TOMBE	1	0		8
77 LE CHATELET EN BRIE	0	1		9
77 LUMIGNY-NESLES-ORMEAUX	0	0	0	0
77 MELZ-SUR-SEINE				0
77 SAINT-JEAN-LES-DEUX-JUMENTAUX	0	0	0	3
78 BOISSY-SANS-AVOIR	0	0	2	2
91 BOUVILLE	0	0	2	1
91 GIF-SUR-YVETTE				0
91 MEREVILLE	0	0	1	1
91 MONNERVILLE	0	0	0	0
91 PUSSAY	0	0	0	0
91 SAINT VRAIN	1	0	2	10
95 CERGY	0	0	0	3
95 MARLY-LA-VILLE	0	0	0	3



La carte ci-dessous illustre les zones à risques potentiel de la pyrale du maïs. Cette carte est établie à partir des sondages larvaires des deux dernières années (sites avec plus de 0,75 larves / pied) et des observations complémentaires dans le réseau de surveillance chrysomèle. Les points verts représentent les zones de cultures du maïs en 2011.

Secteurs à risque pyrale du maïs





Direction régionale et interdépartementale
de l'alimentation, de l'agriculture
et de la forêt d'Île-de-France
Service régional de l'alimentation

● attaques importantes en 2010 ou 2011

0 25
Kilomètres

Source :
DRIAAF-SRAL / Pôle eau et environnement
juin 2012

Trois zones présentent un risque plus important d'attaques cette année:

- Le centre de la Seine et Marne (autour de la N4)
- le centre des Yvelines
- L'est du Val d'Oise

Pucerons

La présence d'auxiliaires est couramment observée dans les parcelles, le risque puceron est actuellement faible.

Des **metopolophium dirhodum** sont observés dans 94 % des parcelles avec un maximum de 2, soit des populations bien inférieures au seuil :

- Entre 6 et 8 feuilles : 20 à 50 pucerons /plante;
- Après 8-10 feuilles : 100 pucerons /plante.



Des **Sitobium avenae** sont signalés dans 56 % des parcelles également avec des populations bien inférieures au seuil de nuisibilité de 500 pucerons par plante entre 3 et 10 feuilles.



LIN

5 parcelles observées cette semaine. Stade : fin floraison à en cours de maturité.

Thrips : absent du réseau cette semaine. Fin du risque.

Oïdium : Signalé dans plus de la moitié des parcelle du réseau à JOUARRE (77), BOISSY-SANS-AVOIR (78) et enfin à DOUE (77), avec en moyenne 5 à 30 % des plantes touchées.

Ce qu'il faut retenir :

1. **Stade de sensibilité** : pendant la période de croissance jusqu'à la floraison ;
2. **Seuil de nuisibilité** : dès présence des premiers symptômes ;
3. **Risque faible** : 3 parcelles sur cinq touchée, stade limite de sensibilité atteint.

Courbure de la tige : signalée à BOISSY-SANS-AVOIR (78).

TOURNESOL

3 parcelles observées cette semaine. Stade : 7 paires de feuilles à boutons largement dégagés

Pucerons : Présence détectée dans 2 parcelles sur 3, avec seuil de nuisibilité atteint (60 et 77 pucerons dénombrés)

Ce qu'il faut retenir :

1. **Stade de sensibilité** : de la levée jusqu'à la formation du bouton (stade bouton étoilé) ;
2. **Seuil de nuisibilité** :
 - **30 à 50** pucerons par plante jusqu'à 5 paires de feuilles, **50 à 100** pucerons par plante de 5 paires de feuilles à bouton étoilé,
 - **OU 10 %** de plantes avec symptômes marqués de crispation ;
3. **Risque faible** : malgré le seuil atteint pour 2 parcelles, la présence importante d'auxiliaires et la proximité du stade limite de sensibilité indique plutôt un risque faible.

N.B. : La crispation des feuilles entraîne à la fois une moindre activité photosynthétique et une **augmentation du risque sclérotinia du bouton** (rétention d'humidité favorable à la germination des spores).

Mildiou : merci de signaler la présence éventuelle de symptômes de mildiou à la FREDON (01.56.30.00.22) pour analyse d'identification des races présentes sur le territoire.

Message CETIOM sur tournesols « sauvages » pour BSV – juin 2012

Halte aux tournesols «sauvages» !



Pour éviter que quelques pieds de tournesols « sauvages » infestent votre parcelle en quelques années une seule solution :

➔ Dès leur apparition, vous devez impérativement les éliminer manuellement au début de la floraison du tournesol cultivé. Une surveillance spécifique est nécessaire. Si quelques pieds produisent des graines ils ne pourront plus être contrôlés.

Les tournesols adventices, communément appelés « sauvages », sont très nuisibles. Ils apparaissent sous forme de pieds isolés (moins de 5 pieds par ha) qui évoluent en foyers si l'agriculteur ne les détruit pas dès leur 1^{ère} année de présence. Ils infestent ensuite toute la parcelle.

Ils sont bien visibles à partir de la floraison du tournesol : souvent hauts de plus de 2 m, avec un port buissonnant, une pigmentation violacée et une floraison échelonnée.

Pour en savoir plus sur la reconnaissance et la lutte :

<http://www.cetiom.fr/tournesol/cultiver-du-tournesol/desherbage/tournesol-sauvage/reconnaissance/>

FEVEROLE DE PRINTEMPS

Parcelles observées : 6

Stades : Fin Floraison à Début du Stade Limite d'Avortement c'est à dire : 50 % des pieds ont au moins une gousse qui a franchi le Stade Limite d'Avortement (épaisseur de la gousse proche de 10 mm).

Pucerons Noirs : Légère évolution depuis la semaine dernière, deux parcelles révèlent la présence de pucerons avec moins de 20% de plantes avec manchons à COURPALAY (77) et 1% de plantes avec manchons à GIF-SUR-YVETTE (91).

Rappel seuil de nuisibilité : 10 à 20 % des plantes avec présence de manchons de pucerons.

Pucerons Verts : confirmation de présence dans le réseau. Un tiers des parcelles est concerné avec pour le moment peu de pucerons (moins de 10 pucerons par plante) à COURPALAY et ETREPILLY (77).

Bruches : Seules les gousses des derniers étages sont encore à des stade peu avancés (moins de 2 cm), mais elles sont moins attractives. Il y a toujours un gradient de pontes : très fortes sur les gousses du bas, moyennes sur les gousses intermédiaires, faibles sur les derniers étages.

Rouille : premiers symptômes repérés dans le réseau, à GIF SUR YVETTE (91) et à PIERRE-LEVEE (77). Attention la maladie a été repérée dans d'autres parcelles en dehors du réseau. A surveiller attentivement.

POIS DE PRINTEMPS

Parcelles observées : 10

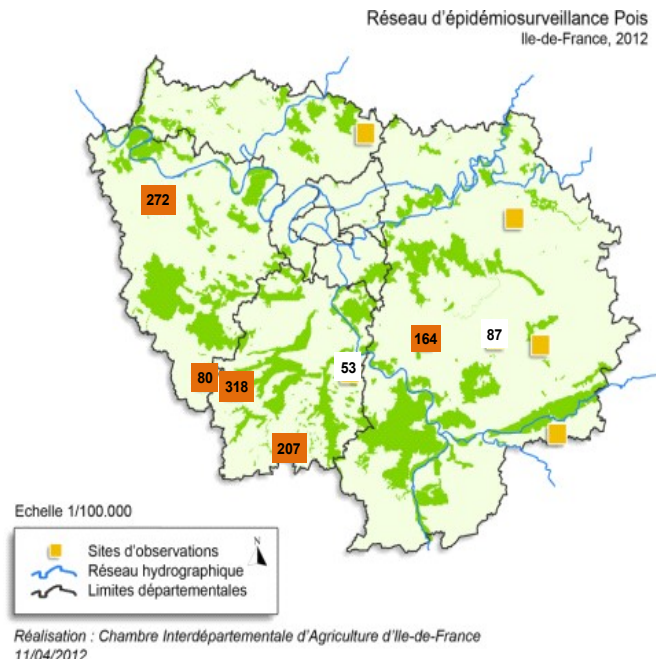
Stades : Stade Limite Avortement à Fin du stade limite d'avortement

Tordeuses du Pois : 6ème semaine de captures. Le vol de papillons s'est amplifié cette semaine, la moyenne des captures est de 69 papillons cette semaine contre 39 papillons il y huit jours.

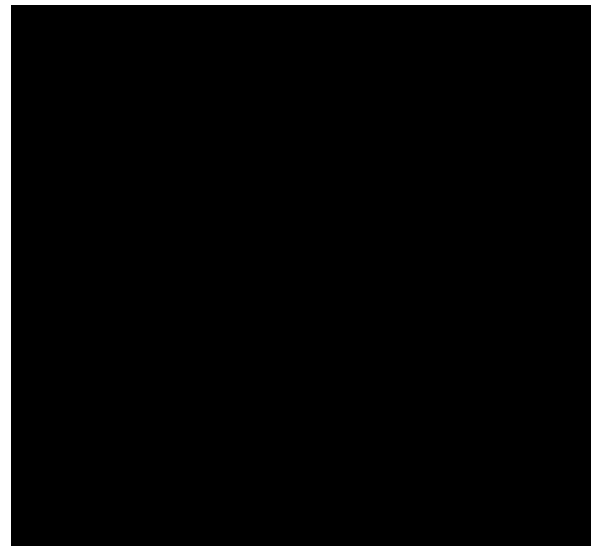
Rappel des seuils de nuisibilité :

1. Alimentation humaine : **100** captures cumulées depuis début floraison
2. Alimentation animale : **400** captures cumulées depuis début floraison

Carte : cumuls des captures de papillons de la Tordeuse du Pois depuis la pose des pièges.



Si l'on compare l'année 2012 aux 15 dernières campagnes, la moyenne des cumuls des captures est la plus faible jamais enregistré. Voir Graphe ci contre.



Aphanomycès : on suspecte des ronds touchés par le champignon dans 2 parcelles du réseau.

POMME DE TERRE

Cette semaine, sur les 16 parcelles du réseau, **10 ont été suivies.**

Stade : formation des baies à début sénescence.

Mildiou : Des symptômes de mildiou sont présents à Chambry et Lumigny. En fonction des postes météorologiques, les générations de mildiou en cours vont de la 7ème à la 11ème.

Situation mildiou d'après les modèles GUNTZ-DIVOUX et MILSOL					
Stations météorologiques SRAL, données au	Génération en cours	Dates des dernières contaminations	Dates prévues de sorties de	Potentiel de sporulation	Pluies (en mm) du 26 juin au 2 juillet
77-Chevry Cossigny	9ème	27-28-29 juin	03-juil	très fort	1,5
77-Villeroy	7ème	25 au 27 juin	03-juil	très fort	0,5
78-Boissy sans Avoir	7ème	29-juin	05-juil	très fort	4
78-Poissy	11ème	28-29 juin	05-juil	très fort	2
91-Abbeville la Rivière	Données météo manquantes				
95-Villiers le Sec	10ème	29-juin	05-juil	très fort	2

Les dates prévues de sorties de tache de mildiou sont données à titre indicatif (évolution en fonction des conditions climatiques et ne tient pas en compte l'irrigation)

Ces contaminations devraient donner lieu à des sorties de taches théoriques à partir d'aujourd'hui pour certains postes. **La pression mildiou reste élevée sur l'ensemble de la région.**

Les conditions climatiques annoncées par Météo France pour la semaine devraient être favorables au développement du mildiou et permettre de nouvelles contaminations.

Quels que soient le secteur et la sensibilité variétale de la culture, le risque mildiou est élevé.

Pucerons : Les populations de pucerons ont diminué sur la majorité des sites depuis la semaine dernière comme le montre le tableau ci-contre.

Seul un site sur les 10 suivis cette semaine dépasse le seuil de nuisibilité concernant les pucerons.

Rappel : *le seuil de nuisibilité* est fixé à 20 folioles porteuses de pucerons aptères sur 40 folioles observées, soit 50% des folioles notées.

Les pluies prévues par Météo France d'ici la fin de la semaine devraient limiter le développement des populations de pucerons. **Le risque puceron est faible.**

	% de folioles porteuses de pucerons au 2 juillet
Villuis (77)	50%
Le Perchay (95)	3%
Périgny (94)	20%
Cergy (95)	15%
Lumigny (77)	3%
Villeron (95)	0%
Orsonville (78)	10%
Gironville (91)	0%
Pussay (91)	0%
Chambry (77)	3%

Doryphores : Des larves de doryphores sont toujours présentes dans 50% des parcelles suivis comme l'indique le tableau ci-contre.

Le seuil de nuisibilité est atteint si 2 foyers pour 1000m² sont observés en bordure de parcelle (1 foyer = 1 ou 2 plantes avec au moins 20 larves au total).

A ce jour, le risque est élevé et doit se gérer à la parcelle.

	observations des doryphores au 2 juillet 2012
Villuis (77)	non
Le Perchay (95)	non
Périgny (94)	1 foyer
Cergy (95)	1 foyer
Lumigny (77)	1 foyer
Villeron (95)	non
Orsonville (78)	non
Gironville (91)	1 foyer
Pussay (91)	non
Chambry (77)	1 foyer

HARICOT

5 parcelles ont été suivies cette semaine.

Stades: 2-3 feuilles à gousse en formation.

Puceron : Cette semaine quelques pucerons ailés et des auxiliaires (syrphes et coccinelles) sont observés sur toutes les parcelles. Quelques pucerons aptères (moins de 5 individus par pieds) sont présents sur tous les sites mais aucune colonie n'a été observée pour le moment.

Le seuil d'intervention est de 10% des pieds avec présence de colonies.

Localisation	Pourcentage de plantes atteintes			Présence d'auxiliaires
	Pucerons ailés	Pucerons verts aptères	Pucerons noirs aptères	
Cergy (95)	20%	4%	0%	oui
Orsonville (78)	8%	0%	12%	oui
Lumigny (77)	24%	0%	4%	oui
Périgny (94)	44%	24%	0%	oui

Pour l'instant, le risque est faible. Il est important de prendre en compte la présence des auxiliaires.

Les orages prévues cette semaine ne vont pas être favorables au développement des pucerons. En effet, les fortes pluies « lessivent » les pucerons

Pyrale et heliothis : Des pyrales ont été piégées sur les sites de Lumigny et de Périgny.

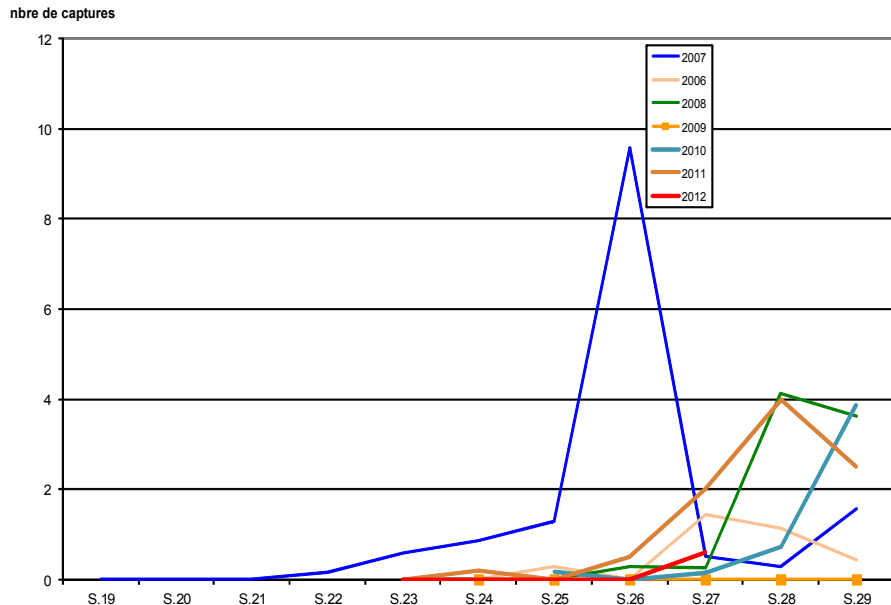
Par rapport aux années précédentes, les captures de pyrales sont plus faibles qu'en 2006,2007 et 2011 alors qu'elles sont légèrement supérieures à 2008,2009 et 2010 comme le montre le graphique ci-dessous. Les captures devraient s'intensifier dans les semaines à venir.

Localisation	Nombre de papillons sur le piège	
	Pyrale du maïs	Héliothis
Cergy (95)	0	0
Orsonville (78)	0	0
Lumigny (77)	2	0
Périgny (94)	1	0
Le Plessis Placy (77)	0	0



Pyrale du maïs

Evolution des captures de pyrale sur haricots



Dégâts de noctuelles : Des dégâts de noctuelles ont été relevés à Cergy sur 12% des pieds et à Orsonville sur 4% des pieds. Aucune chenille n'a été observée.

OIGNON

5 parcelles ont été suivies cette semaine.

Stade : Les cultures vont du stade 5 feuilles à début de formation du bulbe.

Mildiou : Du mildiou sur oignon est observé à La Houssaye en Brie, Compans et Cergy

Aucune contamination n'a été enregistrée la semaine dernière. Les sorties de taches des contaminations du 24 et 25 juin, devraient se faire à partir du 7 juillet. Le risque sera donc élevé d'ici la fin de semaine.

	Données du modèle au 2 juillet 2012			
	Dates des dernières contaminations	Génération	% d'incubation	Date prévue de sortie de taches
Abbeville la Rivière-91	données météo manquantes			
Chevry Cossigny - 77	24-juin	5ème	53%	07-juil
	25-juin	5ème	45%	08-juil
Villeroy - 77	25-juin	4ème	39%	10-juil
Villiers le Sec - 95	25-juin	4ème	38%	10-juil
Boissy Sans Avoir - 78	25-juin	5ème	37%	10-juil
Poissy - 78	25-juin	4ème	36%	10-juil

Les dates prévues de sorties de tache de mildiou sont données à titre indicatif (évolution en fonction des conditions climatiques).

Virus de la bigarrure : On observe à Cergy, des symptômes dus au virus de la bigarrure. Il se traduit par une décoloration des feuilles avec l'apparition de stries jaune-vert discontinues sur le feuillage, et à un stade plus avancé on peut observer des déformations de feuilles.

Ce virus peut être transmis par les plants ou par les piqûres des insectes, notamment les pucerons.



Symptômes du virus de la bigarrure (Fredon IDF)

Stemphylium Des symptômes de *Stemphylium* ont été observés à Méréville. Les symptômes sont tout d'abord des petits points aqueux variant du jaune clair au brun ; puis, des taches allongées brun clair au centre et brun plus foncé sur les côtés se développant.

Mouche mineuse des alliacées, *Phytomyza gymnostoma* : Des captures sont toujours enregistrées sur les pièges chromatiques jaunes, notamment à Méréville où plus de 60 individus sont observés.

	nombre de <i>Phytomyza gymnostoma</i> au 2 juillet
La Houssaye en Brie	3
Périgny sur Yerres	0
Cergy	1
Compans	6
Méréville	68

Aucune piqûre de nutrition n'a été observée cette semaine sur les parcelles.

Teigne du poireau : Des captures de teignes sont enregistrées sur 3 des 5 sites. A Périgny sur Yerres, 4% des pieds observés présentaient des galeries de teignes.

	Nombre de teignes capturées
La Houssaye en Brie (77)	0
Compans (77)	1
Méréville (91)	0
Périgny sur Yerres (94)	1
Cergy (95)	2

Thrips : Les infestations de thrips ont augmenté sensiblement dans 60% des sites suivis mais le nombre moyen ne dépasse jamais 1 thrips par pied.

	Nombre moyenne de thrips par pied	
	25-juin	02-juil
La Houssaye en Brie (77)	0,16	0,24
Compans (77)	0,16	0,12
Méréville (91)	1,44	0,96
Périgny sur Yerres (94)	0,24	0,56
Cergy (95)	0,04	0,32

On notera la présence de thrips prédateurs à Méréville sur 20% des pieds. Les thrips prédateurs sont de couleur sombre avec 2 bandes blanches transversales, un peu plus grand que les thrips ravageurs. Pour l'oignon, le seuil de nuisibilité est de 2 thrips par pied, **il n'y a aucun risque pour le moment** et les conditions climatiques annoncées par Météo France pour la fin de semaine devraient limiter leur pullulation.



ACTION PILOTÉE PAR LE MINISTÈRE CHARGÉ DE L'AGRICULTURE, AVEC L'APPUI FINANCIER DE L'OFFICE NATIONAL DE L'EAU ET DES MILIEUX AQUATIQUES, PAR LES CRÉDITS ISSUS DE LA REDEVANCE POUR POLLUTIONS DIFFUSES ATTRIBUÉS AU FINANCEMENT DU PLAN EcOPHYTO 2018.

Observations : 110 BOURGOGNE, AGRI OBTENTIONS, ARVALIS, CA 77, CA IDF, COOPERATIVE ILE DE FRANCE SUD, CRISTAL UNION, Ets MARCHAIS, FREDON IDF, GRCETA IDF, LESAFFRE, INRA, ITB, M. et Mme DECHAMPS, SOUFFLET AGRICULTURE, SRAL, SUCRERIE DE PITHIVERS LE VIEIL, SUCRERIE SOUPPES, TEREOS, TBG, VALFRANCE.

Rédaction : Chambre d'agriculture de Seine et Marne : Mathurin PHILIPPEAU, Chambre interdépartementale d'agriculture d'Ile de France : Samuel MILLET, Stéphane BOULET, FREDON ILE DE FRANCE : Céline GUILLEM.

Comité de relecture: ARVALIS, CETIOM, ITB, SRAL.

Pour recevoir le Bulletin de Santé du Végétal par courrier électronique, vous pouvez en faire la demande par courrier électronique à l'adresse suivante j.du-cray@cra-idf.chambagri.fr en précisant le(s) bulletin(s) que vous désirez recevoir: grandes cultures – pomme de terre – légumes industriels, arboriculture, maraîchage, pépinière – horticulture, zones non agricoles.

LE BULLETIN DE SANTÉ DU VÉGÉTAL EST ÉDITÉ SOUS LA RESPONSABILITÉ DE LA CHAMBRE RÉGIONALE D'AGRICULTURE D'ÎLE DE FRANCE SUR LA BASE D'OBSERVATIONS RÉALISÉES PAR LE RÉSEAU. IL EST PRODUIT À PARTIR D'OBSERVATIONS PONCTUELLES. S'IL DONNE UNE TENDANCE DE LA SITUATION SANITAIRE RÉGIONALE, CELLE-CI NE PEUT ÊTRE TRANSPOSÉE TELLE QUELLE À LA PARCELLE. LA CHAMBRE RÉGIONALE D'AGRICULTURE DÉGAGE TOUTE RESPONSABILITÉ QUANT AUX DÉCISIONS PRISES PAR LES AGRICULTEURS POUR LA PROTECTION DE LEURS CULTURES. TOUT DOCUMENT UTILISANT LES DONNÉES CONTENUES DANS LE BULLETIN DE SANTÉ DU VÉGÉTAL ÎLE DE FRANCE DOIT EN MENTIONNER LA SOURCE EN PRÉCISANT LE NUMÉRO ET LA DATE DE PARUTION DU BULLETIN DE SANTÉ DU VÉGÉTAL.