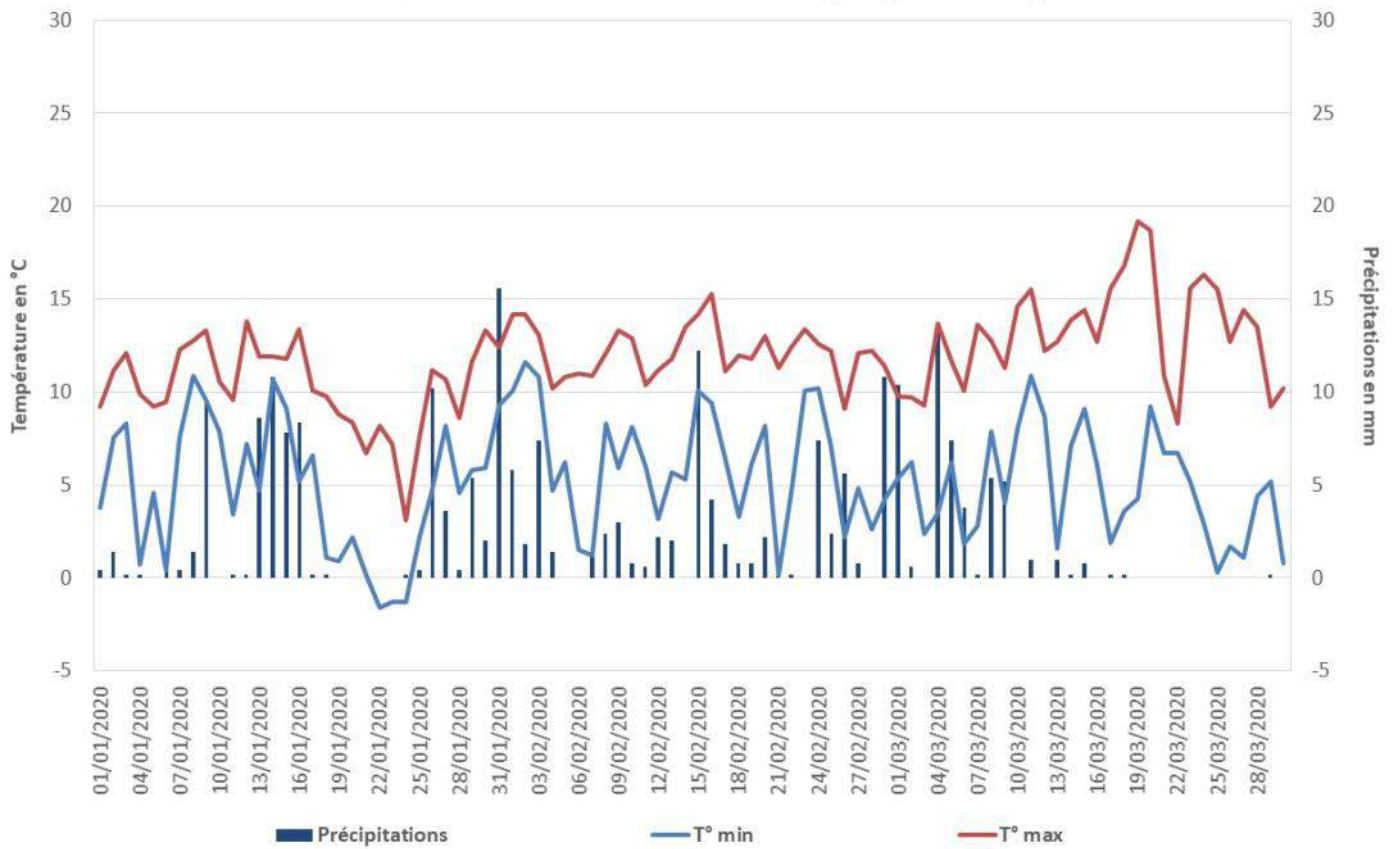


### En Bref :

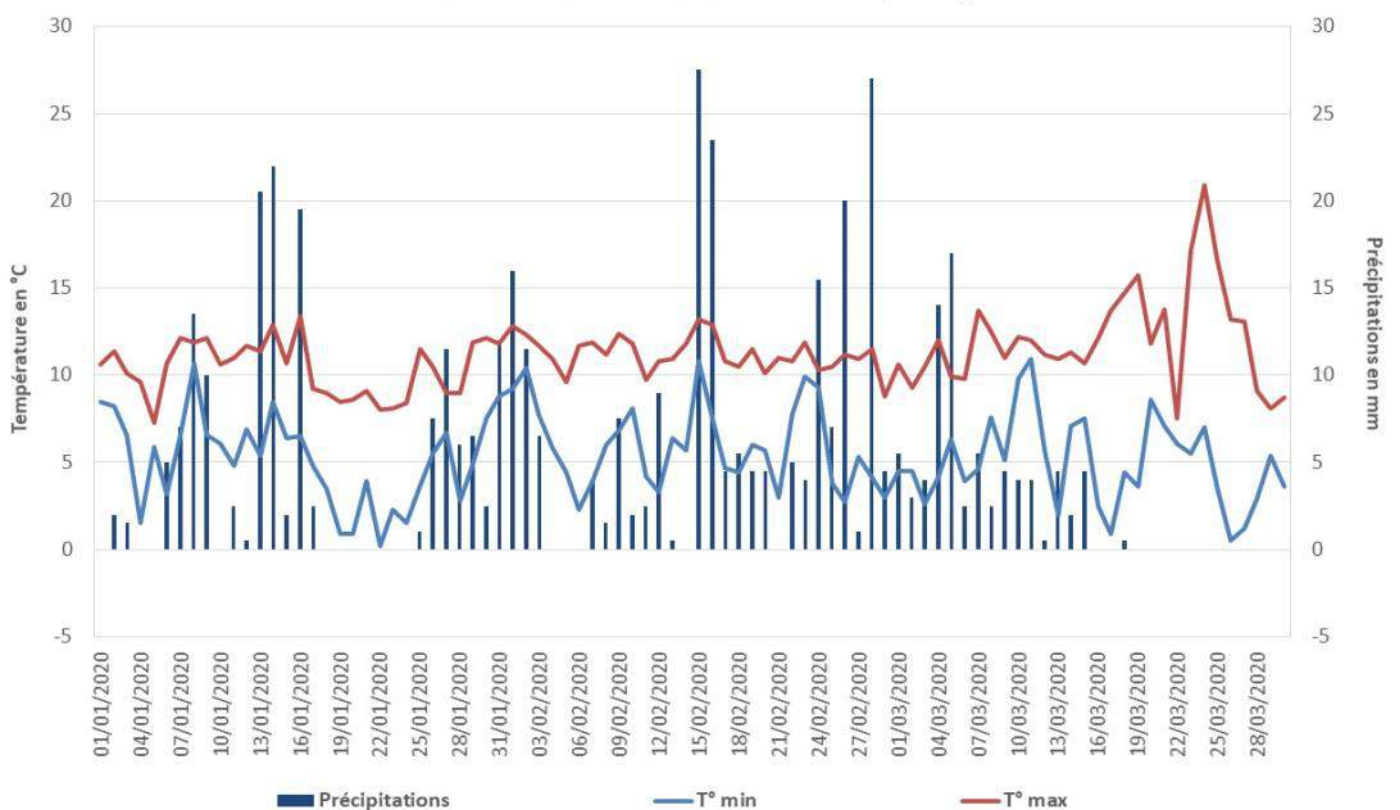
Colza	Stade	Stade moyen : G1 (chute des premiers pétales).
	Charançon des siliques	● Localement des captures assez importantes. 18% des parcelles sont dans la période de risque, à surveiller.
	Sclérotinia	● La majorité des parcelles sont dans la période de risque.
	Pucerons cendrés	● Les premières colonies sont observées.

Céréales	Stade	Stade moyen : épi 1 cm pour le blé et pour l'orge.
	Piétin-verse	● Variétés avec note supérieure ou égale à 5 : aucun risque. Pour les autres variétés, évaluer le risque agronomique de votre parcelle.
	Rouille jaune	● Premiers foyers dans les Côtes-d'Armor. Variétés avec note supérieure ou égale à 6 : le risque est faible. Pour les autres variétés, observez vos parcelles.
	Septoriose	● La période de risque n'est pas encore atteinte. La pression est faible.
	Maladies de l'orge	● Les périodes de risques ne sont pas encore atteintes.

Données météo sur la station de Rennes 35 (Thorigné-Fouillard)



Données météo sur la station de Brest 29 (St Eloy)



Représentations graphiques indiquant la pluviométrie journalière (histogramme), les températures minimales (courbe bleue) et les températures maximales (courbe rouge) entre le 1er janvier et le 30 mars 2020 pour les villes de Rennes (35) et Brest (29).

Source : Demeter

***Nouvelle note nationale***, corédigée par la DGAL, l'APCA, l'ITSAP :

### **Les abeilles, des alliées pour nos cultures, protégeons-les !**

[Note nationale abeilles et pollinisateurs 2018.pdf](#)

### ***Rappel des principales consignes pour la protection des abeilles :***

En présence de fleurs dans les parcelles, il est important de respecter les bonnes pratiques pour protéger des insectes pollinisateurs.

- **N'intervenir sur les cultures que si nécessaire** et veiller à respecter scrupuleusement les conditions d'emploi associées à l'usage du produit, qui sont mentionnées sur la brochure technique (ou l'étiquette) livrée avec l'emballage du produit.

- Dans les situations proches de la floraison, sur colza, en pleine floraison ou en période de production d'exsudats, utiliser un insecticide ou acaricide portant la mention « abeille », autorisé « pendant la floraison mais toujours en dehors de la présence d'abeilles » et intervenir le soir par température <13 °C (et jamais le matin) lorsque les ouvrières sont dans la ruche ou lorsque les conditions climatiques ne sont pas favorables à l'activité des abeilles, ceci afin de les préserver ainsi que les autres auxiliaires des cultures potentiellement exposés.

- Attention, la mention « abeille » sur un insecticide ou acaricide ne signifie pas que le produit est inoffensif pour les abeilles. Cette mention « abeille » rappelle que, appliqué dans certaines conditions, le produit a une toxicité moindre pour les abeilles **mais reste potentiellement dangereux**.

- Il est formellement interdit de mélanger pyréthrinoides et triazoles ou imidazoles. Si elles sont utilisées, ces familles de matières actives doivent être appliquées à 24 heures d'intervalle en appliquant l'insecticide pyréthrinoides en premier.

- Afin d'assurer la pollinisation, de nombreuses ruches sont en place dans les parcelles de multiplication de semences. Les traitements fongicides et insecticides qui sont appliqués sur ces parcelles, mais aussi dans les parcelles voisines, peuvent avoir un effet toxique pour les abeilles. Limiter la dérive lors des traitements.

- Veiller à informer le voisinage de la présence de ruches.

Pour plus de précisions, vous pouvez également consulter le lien suivant :

[Les abeilles butinent - Protégeons-les](#)

### ***Point sur avis ANSES***

**Produits phytopharmaceutiques concernés :**

Pendant les périodes de floraison et/ou périodes de production d'exsudats, il est interdit d'appliquer en pulvérisation :

Réglementation	Recommandation ANSES
Insecticides et acaricides	Ensemble des produits phytopharmaceutiques

La recommandation ajoute que les substances systémiques utilisées en pulvérisation avant floraison ou en traitements de semences devraient être interdites.

#### **Dérogations**

Des dérogations possibles si 2 conditions réunies et respectées :

1) Le produit employé bénéficie d'une mention « abeilles ».

Réglementation	Recommandation ANSES
2. L'intervention a lieu en dehors des périodes de butinage (tard le soir, de préférence)	2. L'application a lieu après l'heure de coucher du soleil (telle que définie par l'éphéméride) et dans les 3h suivantes

## COLZA

33 parcelles suivies cette semaine (Côtes d'Armor : 10, Finistère : 6, Ille-et-Vilaine : 6, Morbihan : 11)

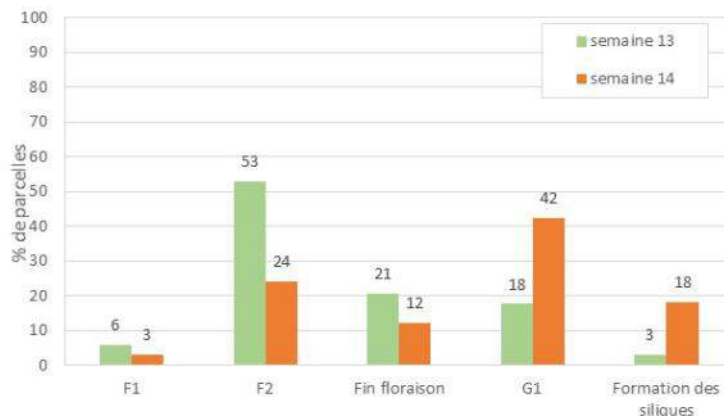
### Stades

Stade moyen : G1 (Chute des premiers pétales).

Stade minimum : F1 (ouverture des 1ères fleurs).

Stade maximum : Formation des siliques (G2-G3, les 10 premières siliques sont entre 4 et 7 cm).

Le retour des conditions printanières dès ce week-end sera favorable à une évolution rapide des stades.



Répartition des parcelles suivies selon leur stade

Stade : F2



Toutes les fleurs de la hampe principale sont ouvertes

Source : Terres Inovia

Stade : G1



Chute des premiers pétales

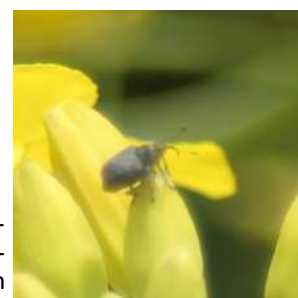
Source : Terres Inovia

## Ravageurs

### Charançon des siliques

Observations issues des parcelles du réseau :

**Résultats des piégeages** : Cette semaine 24 pièges ont été relevés pour un total de 66 charançons des siliques capturés, soit 2.75 charançons par piège. Le piégeage d'individus est observé sur l'ensemble de la région avec localement des captures plus importantes de 11 et 13 charançons respectivement à Bannalec dans le Finistère et à Bignan dans le Morbihan. (cf. carte 1 page suivante).



Source : Fredon Bretagne

**Observations sur plantes** : les observations sur plantes montrent une moyenne de 0.21 individu / plante sur les 32 parcelles observées. Plusieurs parcelles ont dépassé le seuil de risque mais aucune n'est dans la période indicative de risque. (cf carte 2 page suivante).

**Période et seuil indicatif de risque** :

G2 (formation des premières siliques) à G4 (10 premières siliques bosselées).

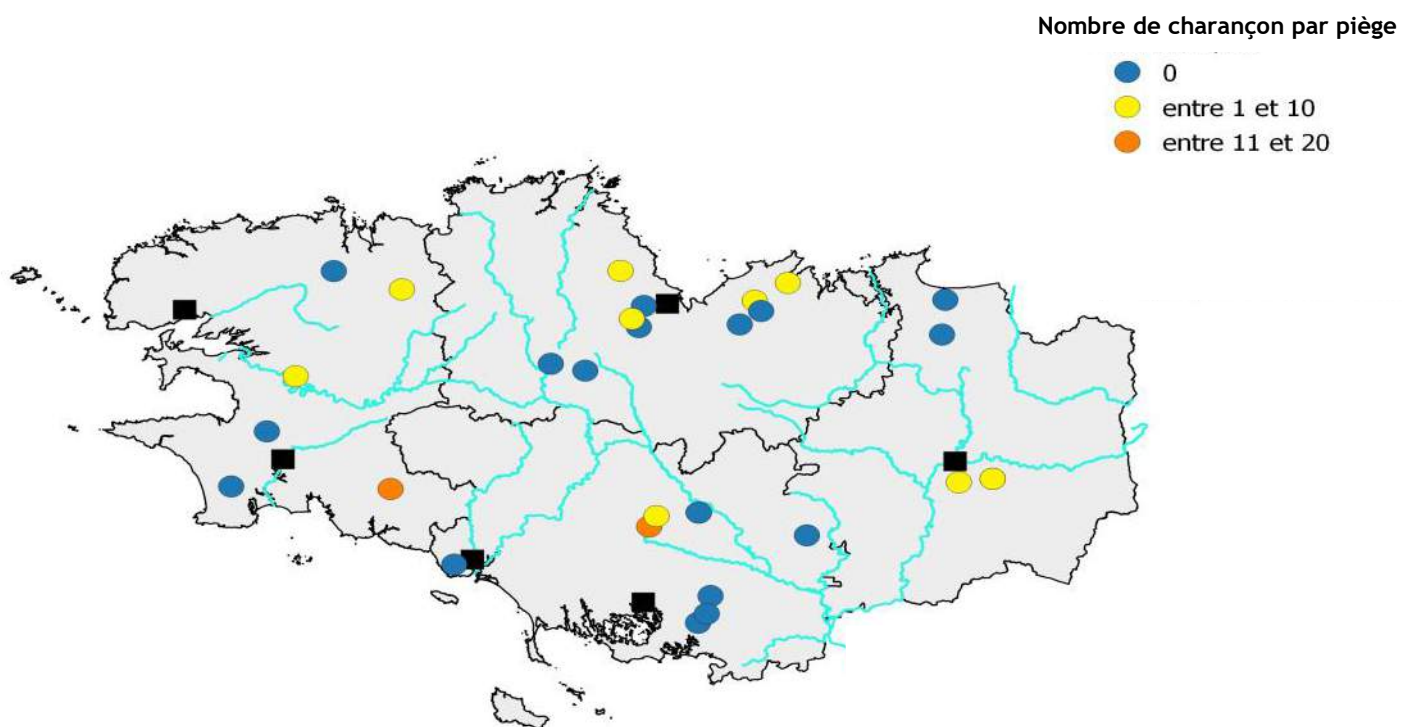
Seuil d'un charançon sur 2 plantes à l'intérieur des parcelles (soit 0.5 charançon par plante)

#### Analyse de risque :

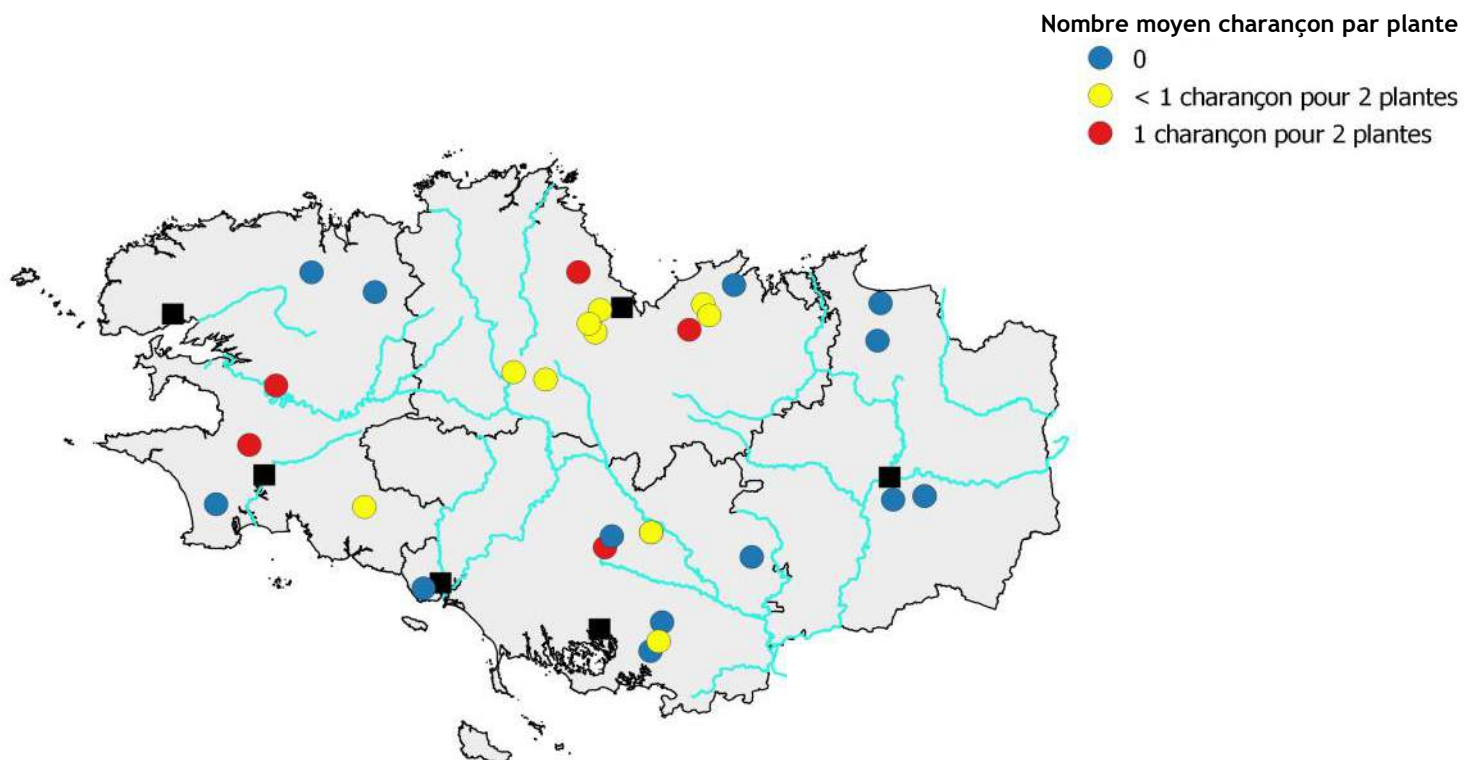
18% des parcelles sont dans la période indicative de risque (formation des premières siliques).

Bien que le froid matinal et les épisodes de vent vont perdurer jusqu'à vendredi, les températures douces des après-midi puis la diminution du vent attendues dès ce week-end, seront favorables au vol de charançons des siliques. Le risque sera donc moyen pour les parcelles actuellement proches du stade G2 ou qui ont déjà atteint la période indicative de risque.

Carte 1 : Répartition géographique des pièges relevés et du nombre de charançon par piège



Carte 2 : Répartition géographique des parcelles observées et du nombre de charançon par plante



### *Pucerons cendrés*

#### Observations issues des parcelles du réseau :

Des colonies de pucerons avec une moyenne de 0.29 colonie/m<sup>2</sup> ont été observées dans 5 parcelles, dont 3 dans le Morbihan et 2 dans les Côtes-d'Armor.

#### Période et seuil indicatif de risque :

De la mi-floraison jusqu'à la fin du stade G4 (siliques bosselées).  
Seuil de 2 colonies présentes par m<sup>2</sup> de culture.



Source : Terre Inovia

#### Analyse de risque :

Aucune des parcelles n'a atteint ou dépassé le seuil indicatif de risque. Le risque est faible

### *Maladies*

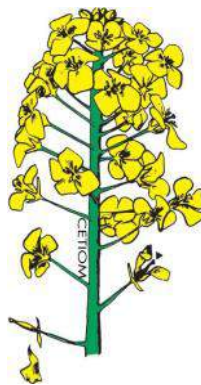
#### *Sclérotinia : bien identifier le stade F1*

Une vigilance particulière doit être portée sur la détermination des stades.

L'enjeu est de bien repérer F1. Il n'est pas rare au sein d'une même parcelle d'avoir des plantes au stade F2 et des plantes au stade E. Mais, visuellement en bordure de parcelle, on semble à F1. Il est très important de rentrer dans les parcelles pour bien identifier F1 et prévoir ainsi G1. **Le stade G1 correspond au début de la période de risque et est atteint 6 à 10 jours après F1. La gestion du sclérotinia est basée sur une protection préventive uniquement.**



6 à 10 jours  
selon les températures



**F1** : 50 % des plantes présentent une fleur ouverte. La parcelle est encore verte.  
(source : Fredon Bretagne)

**G1** : Les hampes secondaires commencent à fleurir.

Les 10 premières siliques sont formées sur les hampes principales avec une longueur inférieure à 2 cm.

Les premiers pétales chutent.

La parcelle est jaune.

(source : Terres Inovia)

Les principaux facteurs favorables au sclérotinia sont les suivants :

- Observation de la maladie les années antérieures,
- Humidité relative de plus de 90% durant 3 jours pendant la floraison et température moyenne journalière d'au moins 12°C,
- Retour fréquent des cultures sensibles dans la rotation (pois, luzerne, colza,...).

Une attention particulière doit être portée lors de la chute des premiers pétales car des conditions météorologiques humides pendant ce stade peuvent entraîner le développement de sclérotinia visible d'abord sous forme de pourriture sur les feuilles.

### *Autres signalements*

Quelques symptômes de maladies foliaires sans conséquences ont été signalés sur les feuilles basses :

- ⇒ **Cylindrosporiose** : 3 parcelles signalées avec en moyenne 30% des plantes touchées. Une parcelle à Guiclan dans le Finistère a 60% de ses plantes touchées.

## BLE TENDRE D'HIVER

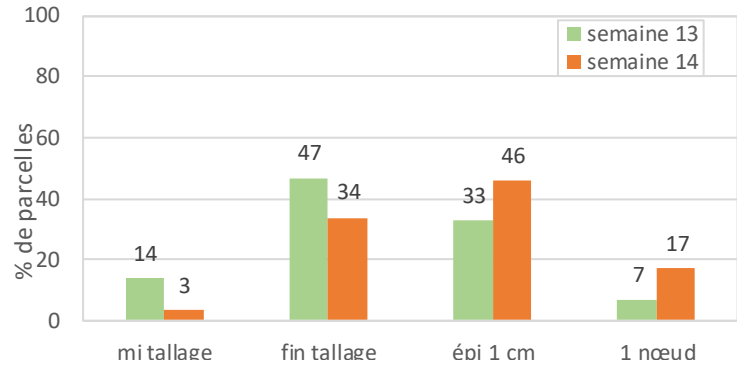
59 parcelles suivies cette semaine (Côtes d'Armor : 26, Finistère : 6, Ille-et-Vilaine : 8, Morbihan : 19).

### Stades

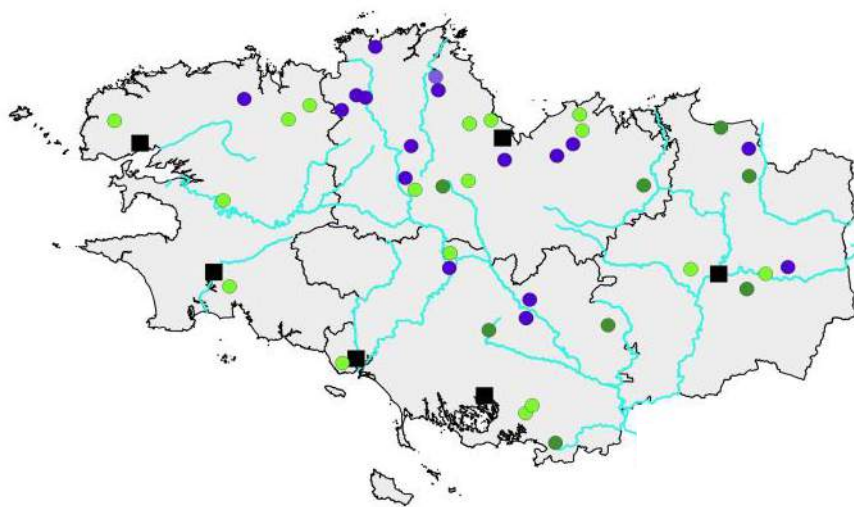
Stade moyen : Epi 1 cm  
Stade minimum : mi-tallage  
Stade maximum : 1 nœud.

Le retour des conditions printanières dès ce week-end sera favorable à une évolution rapide des stades.

Répartition des parcelles suivies selon leur stade



Carte 3 : Répartition géographique stades du blé tendre d'hiver



### Stades

- mi-tallage
- fin tallage
- épi 1 cm
- 1 nœud

### Maladies

#### Piétin-verse

Observations issues des parcelles du réseau :

Cette semaine, 1 parcelle sur les 28 parcelles observées présente des symptômes.

Période et seuil indicatif de risque :

Du stade épi 1 cm à 2 nœuds.

Dans les parcelles à risque agronomique (retour fréquent de blé, variété sensible, piétin-verse présent les années précédentes, semis précocé), à partir du stade épi 1 cm et jusqu'à 2 nœuds :

- ⇒ Entre 10 et 30% de tiges atteintes, la nuisibilité est variable.
- ⇒ Au-delà de 35% de tiges atteintes, la nuisibilité est certaine.

Modèle de prévision TOP (Arvalis): simulations du risque climatique de la semaine

Ce modèle de prévision permet d'avoir un indice de risque climatique au niveau régional sur blé tendre en sortie hiver. Les données d'entrées sont la pluie et les températures journalières à partir de la date de semis. Le risque climatique a été calculé pour une situation agronomique sensible et pour un type de sol adapté à chaque station.

Département	Station météorologique	Semis du 25/10	Semis du 20/11	Semis du 05/12
56	Pontivy	Risque <b>fort</b>	Risque <b>moyen</b>	Risque <b>faible</b>
56	Ploërmel	Risque <b>fort</b>	Risque <b>moyen</b>	Risque <b>faible</b>
22	Rostrenen	Risque <b>fort</b>	Risque <b>fort</b>	Risque <b>moyen</b>
22	Trémuson	Risque <b>fort</b>	Risque <b>moyen</b>	Risque <b>faible</b>
29	Saint Segal	Risque <b>fort</b>	Risque <b>fort</b>	Risque <b>moyen</b>
29	Quimper	Risque <b>fort</b>	Risque <b>fort</b>	Risque <b>moyen</b>
35	Rennes	Risque <b>fort</b>	Risque <b>moyen</b>	Risque <b>faible</b>
35	Noé blanche	Risque <b>fort</b>	Risque <b>moyen</b>	Risque <b>faible</b>

Si le risque climatique est faible (indice < 30) on renseignera « -1 » dans la grille, « 1 » s'il est moyen (30 < indice < 45) , « 2 » s'il est fort (indice > 45).

Par rapport à la semaine dernière les niveaux de risque n'ont pas augmenté, en lien avec une météo assez peu favorable au piétin-verse. Les niveaux de risque restent donc élevés pour l'ensemble des semis précoces. Pour les semis du 20 novembre situés dans la partie Est et Sud-Est de la Bretagne le niveau de risque est moyen. Il reste fort pour les Côtes-d'Armor et le Finistère.

Enfin pour les semis tardifs du mois de décembre, le niveau de risque reste globalement faible excepté pour le Finistère et dans le secteur proche de Rostrenen.

### Analyse de risque :

**Les variétés avec un note CTPS supérieure ou égale à 5 ne présentent aucun risque.**

Pour les autres variétés, évaluer le risque agronomique de votre parcelle en utilisant la grille de risque établie pour le piétin-verse (Arvalis).

Il faut également **vérifier si des observations de piétin verse ont été faites les années antérieures dans la parcelle.**



### Grille d'évaluation du risque agronomique de piétin-verse sur blé (version 2017)

Le risque climatique à partir du modèle TOP n'est qu'un élément partiel d'évaluation du risque auquel il faut ajouter une évaluation agronomique à l'échelle de la parcelle.

Toutes les parcelles ne sont pas concernées par le piétin-verse et de nombreuses variétés cultivées dans la région sont peu sensibles voire tolérantes (cf. tableau variétés).

Il faut alors estimer le risque pour chaque parcelle grâce aux critères suivants :

- la variété (si notes GEVES supérieure ou égale à 5 aucun traitement spécifique n'est nécessaire : encadré vert ci-dessous). Le risque est principalement présent pour les variétés sensibles (notes 1 ou 2) semées tôt,
- Le type de sol et le potentiel infectieux du sol (fréquence de retour du blé, travail du sol),
- le climat : pluviométrie et température douce pendant l'automne et l'hiver (évaluation du risque climatique avec le modèle de prévision TOP).

### Grille d'évaluation du risque piétin-verse :

#### Effet variétal

Tolérance variétale  
**Note CTPS >= 5**  
 Note CTPS 1 ou 2  
 Note CTPS 3 ou 4

Risque faible : aucune intervention

4

3

+

#### Potentiel infectieux

##### Précédent

Blé

1

Autre

0

##### Travail du sol

Labour

1

Non labour

0

+

#### Milieu physique

##### Type de sol :

Limon battant, Limon battant hydromorphe	2
Limon non battant.	1
Sables sains, Marais, Sables limoneux/granite.	0

+

#### Effet climatique

Effet année issu du modèle TOP

Indice TOP inférieur à

30

-1

Indice TOP entre

30 et 45

1

Indice TOP supérieur à

45

2

=

#### Score de risque final

#### Risque final / conseil associé

0

risque FAIBLE

1

Aucune intervention n'est requise

2

3

4

5

6

7

risque MOYEN :

Observation conseillée et traitement si plus de 35% de tiges touchées ou si présence de la maladie sur la parcelle les années passées

8

9

risque FORT :

Traitement conseillé

10

*Echelle de  
résistance des variétés de blé au piétin –verse*

SENSIBLES		MOYENNEMENT SENSIBLES			TOLERANTES	
Note 1	Note 2	Note 3-4			Note 5 et plus	
SOUND0 CS	ANNECY	ADRIATIC	FOXYL	PROVIDENCE	ADVISOR	LGABSALON
	APACHE	AIGLE	FRUCTIDOR	REBELDE	ALBATOR	LG ANDROID
	AREZZO	ALIXAN	GEDSER	RGT CESARIO	ANDROMEDE CS	LG AMSTRONG
	ARKEOS	AMBOISE	GENY	RGT DISTINGO	ATLASS	MONITOR
	ATTRAKTION	APRILIO	GRAINDOR	RGT LEXIO	BOREGAR	OLBIA
	BERGAMO	ARMADA	HYNVICTUS	RGT LIBRAVO	CAMPESINO	RENAN
	CALABRO	ASCOTT	HYPODROM	RGT TEKNO	CUBITUS	RGT PULKO
	COSTELLO	AUCKLAND	HYXPERIA	RGT VENEZIO	DESCARTES	RGT VELASKO
	FAUSTUS	CALUMET	ILICO	RGT VOLLUPTO	FLUOR	SCENARIO
	GONCOURT	CELLULE	IZALCO CS	SEPIA	GHAYTA	SOLIFLOR CS
	HYKING	CENTURION	JOHNSON	SOLIVE CS	GWASTELL	SOPHIE CS
	HYPOCAMP	CHEVIGNON	KWS EXTASE	SU ASTRAGON	HYBERY	SORBET CS
	KWS DAKOTANA	CHEVRON	LAURIER	SY ADORATION	HYBIZA	SY MATIS
	MACARON	COMPLUCE	LG AURIGA	SY MOISSON	HYDROCK	SYLLON
		CONCRET	MALDIVES CS	SY PASSION	HYFI	TENOR
		CREEK	MUTIC	SYSTEM	IONESCO	VYCTOR
		DIAMENTO	OBIWAN	TARASCON	KWS TONNERRE	
		DIDEROT	ORLOGE	TRIOMPH		
		FANTOMAS	ORTOLAN	UNIK		
		FILON	PASTORAL			
		FORCALI	PIBRAC			

Source : GEVES / ARVALIS - Institut du végétal

NB : Pour en savoir plus sur le piétin verse et les leviers à mettre en place pour limiter la pression de cette maladie consultez la [fiche « piétin verse » Arvalis](#)

## Rouille jaune

### Observations issues des parcelles du réseau :

Sur les 35 parcelles observées pour cette maladie, deux d'entre elles présentent des pustules. Les deux parcelles sont situées dans les Côtes-d'Armor. L'une près de Henanbihen dont la variété KWS-extase est peu sensible, elle était déjà infestée la semaine dernière et les symptômes se sont aggravés en passant de quelques pustules (1%) à un foyer plus important (20% de plantes infestées). L'autre parcelle est située près de Plounerin et la variété infestée est assez sensible à la rouille jaune (Renan), actuellement seules quelques pustules ont été observées.



### Périodes et seuil indicatif de risque :

- Variétés sensibles ou moyennement sensibles (note CTPS < ou = à 6) :
  - ⇒ A partir du stade « Epi 1 cm » : présence uniquement de foyers actifs (pustules pulvérulentes).
  - ⇒ A partir du stade « 1 nœud » : traitement dès la présence des premières pustules.
- Variétés peu sensibles (note CTPS > à 6) :
  - ⇒ Avant le stade « 2 nœuds » : faible risque (pas d'intervention).

### Modèle de prévision, YELLO (Arvalis - Institut du végétal) : simulations du risque climatique de la semaine

Ce modèle de prévision permet d'avoir un indice de risque climatique au niveau régional sur blé tendre en sortie hiver. Les données d'entrées sont la pluie et les températures journalières à partir de la date de semis.

Le risque climatique a été calculé pour une situation agronomique sensible. Il donne une prévision du risque maximum (le modèle peut signaler un risque sans qu'on ne voit une seule pustule dans la région concernée).

**Ce n'est pas un outil d'aide à la décision à la parcelle mais un modèle d'alerte.**

Département	Station météorologique	Semis du 25/10	Semis du 20/11	Semis du 05/12
56	Ploërmel	Risque fort	Risque moyen	Risque faible
56	Pontivy	Risque fort	Risque moyen	Risque faible
22	Rostrenen	Risque moyen	Risque faible	Risque faible
22	Trémuson	Risque fort	Risque moyen	Risque faible
29	Saint Ségal	Risque fort	Risque moyen	Risque faible
29	Quimper	Risque fort	Risque moyen	Risque faible
35	Rennes	Risque fort	Risque moyen	Risque faible
35	La Noë-blanche	Risque fort	Risque moyen	Risque faible

### Analyse de risque :

Pas d'évolution par rapport à la semaine dernière. Risque fort pour les semis précoces, moyen pour les semis aux alentours du 20 novembre et faible pour les semis tardifs du mois de décembre.

Dès ce week-end, le retour des nuages, l'absence de températures négatives et l'humidité seront favorables au développement de la rouille jaune. De plus les épisodes de vent certains jours favoriseront la dissémination des spores des parcelles déjà infestées. Il est donc conseillé d'observer régulièrement les semis précoces et/ou variétés sensibles. La vigilance est de mise pour les Côtes-d'Armor où les deux foyers identifiés y sont localisés.

## Autres signalements

- **Septoriose** : sur les 30 parcelles observées, 13 d'entre elles présentent des symptômes essentiellement sur les F3. Cependant le stade 2 nœuds n'est atteint pour aucune parcelle. Le risque reste faible.
- **Oïdium** : Des symptômes ont été observés dans une parcelle près de Pordic dans les Côtes-d'Armor. Les symptômes sont visibles sur 5% des F1, F2 et F3 et la variété Chevnion est assez résistante à la maladie. Le risque est faible.

## ORGE D'HIVER

17 parcelles suivies cette semaine (Côtes d'Armor : 4, Finistère : 7, Ille-et-Vilaine : 4, Morbihan : 2)

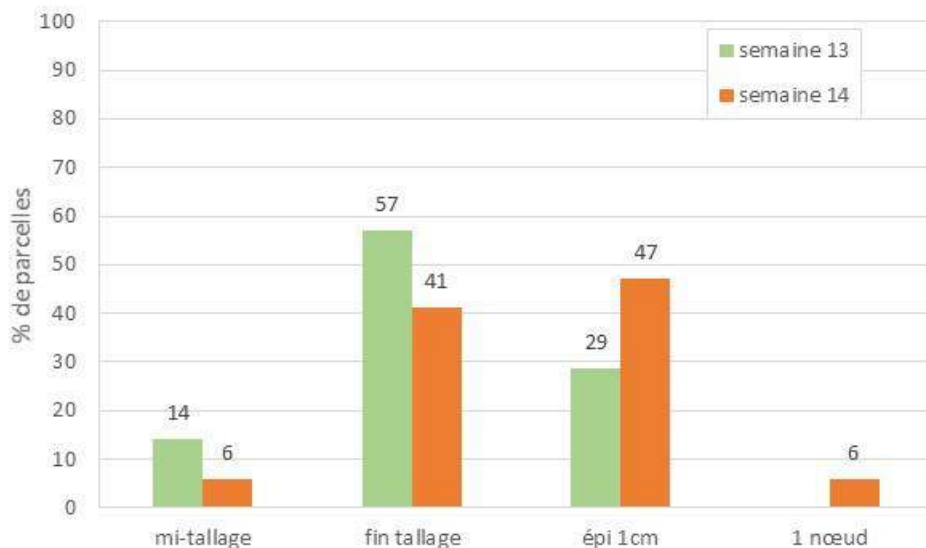
### Stades

Stade majoritaire : épi 1 cm

Stade minimum : mi-tallage

Stade maximum : 1 noeud

Le retour des conditions printanières dès ce week-end sera favorable à une évolution rapide des stades.



Répartition des parcelles suivies selon leur stade

### Maladies et ravageurs

Pour cette semaine, le peu de parcelles enregistrées ne permettent pas de faire une bonne analyse de l'état des maladies et ravageurs de l'orge. Globalement la situation semble saine, quelques parcelles présentent des symptômes d'helminthosporiose (2 dans le Morbihan, 1 en Ille et Vilaine) et de rhynchosporiose (1 parcelle dans le Finistère). Cependant aucune de ces situations n'a atteint le stade 1 noeud, le risque est donc **faible**.

L'ensemble des observations contenues dans ce bulletin a été réalisé par les partenaires suivants :

Agrial, Agriculteurs, Agritech Service, Arvalis-Institut du Végétal, CLAL St Yvi, CRAB, CECAB, Coop de Broons, Coopérative Garun - La Paysanne, Coopérative Le Gouessant, D2n, Eilyps, Fdceta 35, Fredon Bretagne, GN Solutions, Gruel Fayer, Le Gall Corre, Lycée de Bréhoulou, Lycée La Touche, SAS Jégouzo.

#### Direction de Publication

Chambre Régionale d'Agriculture de Bretagne  
ZAC Atalante Champeaux 35 042 RENNES  
Contact : Louis LE ROUX  
Animateur inter-filières  
Tél : 02 98 88 97 71

#### Rédigé par :

FREDON Bretagne  
5, Rue A. de St Exupéry  
35235 THORIGNE FOUILLARD  
Contact : Damien Leclercq  
Animateur Grandes Cultures  
Tél : 02 23 21 21 17

#### Comité de Relecture :

Arvalis-Institut du Végétal, Chambres d'Agriculture de Bretagne, Coop de France Ouest, Réseau IMPAACT pour Négoce Ouest, DRAAF-SRAL, Terres Inovia

Action pilotée par le ministère chargé de l'agriculture, avec l'appui financier de l'Office national de l'eau et des milieux aquatiques, par les crédits issus de la redevance pour pollu-

Ce bulletin est produit à partir d'observations ponctuelles. S'il donne une tendance de la situation sanitaire régionale, celle-ci ne peut être transposée telle quelle à la parcelle. La Chambre Régionale d'Agriculture dégage toute responsabilité quant aux décisions prises par les agriculteurs pour la protection de leurs cultures et les invite à prendre ces décisions sur la base d'observations réalisées eux-mêmes dans leurs cultures et/ou sur les préconisations de bulletins techniques.