

En Bref

| | | | |
|--------------------|--------------------------------|----|--|
| Colza | Charançon siliques | ● | Peu d'individus observés sur les plantes. Maintenir une surveillance sur les bordures de parcelles. Fin proche de la période de sensibilité. |
| | Pucerons cendrés | ● | Rares colonies observées. Maintenir une surveillance sur les bordures de parcelles. Fin proche de la période de sensibilité. |
| Céréales | Rouille jaune | ●● | Maintenir la surveillance sur les parcelles non protégées et/ou en fin de protection. |
| | Septoriose | ● | Le risque septoriose reste moyen en l'absence de pluies. Surveiller les parcelles non protégées. Visiter les parcelles et vigilance vis-à-vis des futures précipitations. |
| | Helminthosporiose | ●● | Maintenir une surveillance sur les variétés sensibles et encore dans la période de sensibilité (n'ayant pas dépassé le stade « début épiaison »). |
| Féverole hiver | Botrytis | ● | Les températures sont favorables au développement de la maladie mais en l'absence de pluie les nouvelles contaminations sont limitées. Maintenir une vigilance dans les parcelles. Risque moyen . |
| | Ascochytose | ● | Conditions climatiques peu favorables au développement de la maladie en l'absence de précipitations. |
| | Pucerons | ● | Prévisions climatiques assez favorables à leur activité. Surveiller vos parcelles. |
| Féverole printemps | Sitone Pucerons | ● | Prévisions climatiques assez favorables à leur activité. Surveiller vos parcelles. |
| Pois printemps | Thrips | ● | Conditions climatiques à venir assez favorables à leur activité. Surveiller vos parcelles. |
| | Sitone | ● | Conditions climatiques annoncées assez favorables à leur activité. Surveiller vos parcelles. |
| Maïs | Zoom sur les ravageurs du sol. | | |
| Lin hiver | Thrips | ● | Sortie rapide des cultures de la période de sensibilité. |
| Lin printemps | Altises | ●● | Semis tardifs encore en période de sensibilité. Surveiller l'apparition des premiers symptômes. |
| | | ● | Premiers semis : fin de la période de sensibilité. |
| | Thrips | ● | Surveillance pour les semis précoces. |
| | Septoriose | ● | Premiers semis : surveiller l'apparition des symptômes et leur évolution. |

Météo

| AVRIL 2018 | | Brest | Lorient | St Brieuc | Rennes |
|----------------|--------------------------------|---------|---------|-----------|---------|
| Température | Moyenne | 11°C | 11.9°C | 11.6°C | 12.5°C |
| | Ecart par rapport à la normale | + 1.3°C | + 1.6°C | + 2.4°C | + 1.9°C |
| Pluviométrie | Moyenne | 52.1 mm | 36.8 mm | 57.8 mm | 41.9 mm |
| | Ecart par rapport à la normale | - 43% | - 43% | - 9% | - 17% |
| Ensoleillement | Moyenne | 150.7 h | 193.2 h | 159.6 h | 172.2 h |
| | Ecart par rapport à la normale | - 9% | + 3% | + 1% | + 2% |

Nouvelle note nationale, corédigée par la DGAL, l'APCA, l'ITSAP :

Les abeilles, des alliées pour nos cultures, protégeons-les !

[Note nationale abeilles et pollinisateurs 2018 pdf](#)

Rappel des principales consignes pour la protection des abeilles :

En présence de fleurs dans les parcelles, il est important de respecter les bonnes pratiques pour protéger des insectes pollinisateurs.

- **N'intervenir sur les cultures que si nécessaire** et veiller à respecter scrupuleusement les conditions d'emploi associées à l'usage du produit, qui sont mentionnées sur la brochure technique (ou l'étiquette) livrée avec l'emballage du produit.

- Dans les situations proches de la floraison, sur colza, en pleine floraison ou en période de production d'exsudats, utiliser un insecticide ou acaricide portant la mention « abeille », autorisé « pendant la floraison mais toujours en dehors de la présence d'abeilles » et intervenir le soir par température < 13 °C (et jamais le matin) lorsque les ouvrières sont dans la ruche ou lorsque les conditions climatiques ne sont pas favorables à l'activité des abeilles, ceci afin de les préserver ainsi que les autres auxiliaires des cultures potentiellement exposés.

- Attention, la mention « abeille » sur un insecticide ou acaricide ne signifie pas que le produit est inoffensif pour les abeilles. Cette mention « abeille » rappelle que, appliqué dans certaines conditions, le produit a une toxicité moindre pour les abeilles **mais reste potentiellement dangereux**.

- Il est formellement interdit de mélanger pyréthrinoïdes et triazoles ou imidazoles. Si elles sont utilisées, ces familles de matières actives doivent être appliquées à 24 heures d'intervalle en appliquant l'insecticide pyréthrinoïde en premier.

- Afin d'assurer la pollinisation, de nombreuses ruches sont en place dans les parcelles de multiplication de semences. Les traitements fongicides et insecticides qui sont appliqués sur ces parcelles, mais aussi dans les parcelles voisines, peuvent avoir un effet toxique pour les abeilles. Limiter la dérive lors des traitements.

- Veiller à informer le voisinage de la présence de ruches.

Pour plus de précisions, vous pouvez également consulter le lien suivant :

[Les abeilles butinent - Protégeons-les](#)

COLZA

33 parcelles suivies cette semaine (Côtes d'Armor : 8, Finistère : 7, Ille-et-Vilaine : 8, Morbihan : 10).

Stades

Toutes les parcelles observées dans le réseau cette semaine sont au stade G4 (10 premières siliques bosselées). Les parcelles présentent en général un bon état sanitaire.

Ravageurs

Charançon des siliques

Observations issues des parcelles du réseau :

Résultat des piégeages : 43 charançons piégés sur 2 parcelles (sur 16 pièges relevés) du réseau situées sur les communes de Lannilis (29) et de Fouesnant (29).

Observation sur plantes : observés sur plantes dans 1 parcelle (0.05 individu / plante) à Lamballe (22) sur 29 observés.

Période et seuil indicatif de risque :

G2 (formation des premières siliques) à G4 (10 premières siliques bosselées).
Plus d'un charançon sur 2 plantes à l'intérieur des parcelles.

Modèle de prévision :

D'après le modèle de prévision Expert, consultable sur le site de Terres Inovia, les vols des charançons des siliques et des cécidomyies sont terminés pour une grande partie de la région.

Analyse de risque :

Toutes les parcelles du réseau sont encore dans la période de sensibilité vis-à-vis de ce ravageur et les conditions climatiques pour les prochains jours restent favorables à leur activité et pour celle des cécidomyies. Maintenir une surveillance sur les bordures des parcelles. Risque **faible** au vu des faibles populations observées.

Pucerons cendrés

Observations issues des parcelles du réseau :

Observation sur plantes : observés sur plantes dans 6 parcelles (en moyenne 0.22 colonie / m²) sur 29 suivies. Aucune parcelle ne dépasse le seuil indicatif de risque.

Période et seuil indicatif de risque :

Reprise de la végétation à G4 (10 premières siliques bosselées).
2 colonies par m².

Analyse de risque :

Toutes les parcelles du réseau sont encore dans de la période de sensibilité et les conditions climatiques restent favorables à leur activité. Maintenir une surveillance sur les bordures des parcelles. Des pucerons momifiés et des auxiliaires sont signalés dans plusieurs parcelles. Risque **faible**.

Maladies

Les maladies ont peu évolué depuis les derniers relevés du fait des conditions climatiques peu favorables à leur développement.

- ⇒ **Sclerotinia** : vue sur 4 parcelles (entre 5% et 15% de plantes touchées).
- ⇒ **Cylindrosporiose** : signalée sur 5 parcelles (entre 5 et 30% de plantes touchées).
- ⇒ **Pseudocercospora** : présente sur 2 parcelles (5% - 10% des plantes touchées).
- ⇒ **Mycosphaerella** : observée sur 3 parcelles (5% - 5% - 100% des siliques touchées).

Autres signalements

La présence de larves de cécidomyies a été signalée dans une parcelle située à Grâces (22).

Larves de cécidomyies
Source : Fredon Bretagne



BLÉ TENDRE D'HIVER - TRITICALE

74 parcelles de blé suivies cette semaine (Côtes d'Armor : 18, Finistère : 15, Ille-et-Vilaine : 23 et Morbihan : 23).

5 parcelles de triticales suivies cette semaine (Côtes d'Armor : 0, Finistère : 0, Ille-et-Vilaine : 0 et Morbihan : 5).

Stades

Stade moyen : gonflement

Stade minimum : dernière feuille pointante

Stade maximum : floraison

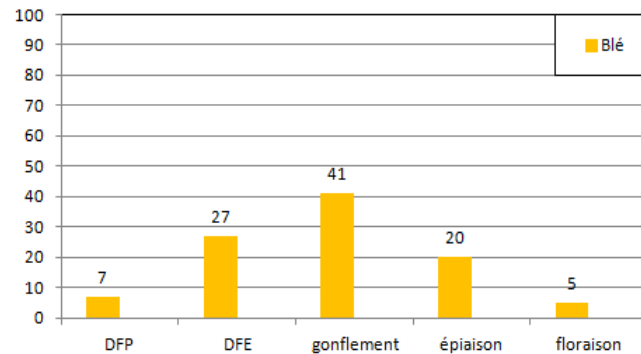
Maladies

Fusariose des épis

Evaluation du risque :

Trois facteurs sont à prendre en compte :

- **Le risque parcellaire** : il dépend du type de résidus laissés par la culture précédente et de la façon dont ils sont gérés par le travail du sol (ex. le risque est fort sur un blé après maïs grain si les résidus sont mal enfouis). La sensibilité variétale est l'autre facteur de risque important.
- **Le stade** : à partir de début floraison (sortie des premières étamines), les céréales deviennent sensibles car la contamination s'effectue principalement par les anthères.
- **Le risque climatique** : cette maladie est favorisée par une forte humidité ou une période pluvieuse persistante pendant plusieurs jours entre la période « épiaison et début floraison » associées à des températures élevées.



Répartition des parcelles suivies selon leur stade

Grille agronomique d'évaluation du risque fusariose sur les épis (Arvalis-Institut du végétal) :

- Risque parcellaire : gestion des résidus (précédent et travail du sol) et sensibilité variétale
- Risque climatique : pluviométrie à plus ou moins 7 jours autour de la floraison.

| Gestion des résidus* | Sensibilité variétale | Risque | Pluie (mm) autour de la floraison (+/- 7 jours) | | | |
|--|--|--|---|-------|-----|--|
| | | | <10 | 10-40 | >40 | |
| Céréales à paille, colza, lin, pois, féverole, tournesol | Labour ou résidus enfouis | Peu sensibles | | | | |
| | Techniques sans labour ou résidus en surface | Moyennement sensibles | | | | |
| | | Sensibles | | | T | |
| | | | | | T | |
| | Betteraves, pomme de terre, soja, autres | Labour ou résidus enfouis | Peu sensibles | | | |
| | | Techniques sans labour ou résidus en surface | Moyennement sensibles | | | |
| Sensibles | | | | | T | |
| | | | | T | T | |
| Maïs et sorgho fourragés | Labour ou résidus enfouis | Peu sensibles | | | | |
| | Techniques sans labour ou résidus en surface | Moyennement sensibles | | | | |
| | | Sensibles | | T | T | |
| | | | | T | T | |
| | Maïs et sorgho grains | Labour ou résidus enfouis | Peu sensibles | | | |
| | | Techniques sans labour ou résidus en surface | Moyennement sensibles | | | |
| Sensibles | | | | T | T | |
| | | | | T | T | |
| | | | T | T | | |
| | | | T | T | | |
| | | | T | T | | |

Analyse de risque :

Au vu des conditions climatiques annoncées, le risque climatique est actuellement **faible**.

Septoriose

Observations issues des parcelles du réseau :

Cette maladie a été observée sur 76% des parcelles suivies cette semaine (47 situations). Elle est présente principalement sur les feuilles basses (F3 et F4 du moment).

| Tableau récapitulatif des fréquences et intensités d'attaques | | |
|---|---|--|
| Feuilles | % de feuilles touchées dans les parcelles attaquées | % de surface foliaire touchée dans les parcelles attaquées |
| | DFE et + | DFE et + |
| F2 | 21 | 7 |
| F3 | 51 | 16 |
| F4 | 77 | 35 |

Période et seuil indicatif de risque :

- Au stade « DFE » :
 - ⇒ Pour les variétés sensibles et moyennement sensibles : si plus de 20% des F3 observées présentent des symptômes.
 - ⇒ Pour les variétés peu sensibles : si plus de 50% des F3 observées présentent des symptômes.

Modélisation du niveau du risque septoriose

La septoriose est une maladie qui monte de feuilles à feuilles par les épisodes pluvieux qui favorisent les contaminations. Les températures influent le temps d'incubation après contamination. L'objectif est d'éviter la contamination des 3 derniers étages foliaires du blé.

Interprétation des résultats du modèle de prévision du risque :

Pour chaque type variétal (précocité, tolérance à la septoriose) et pour une date de semis donnée, on calcule des quantités de contaminations par étage foliaire en indice.

Cette semaine, les résultats régionaux issues de modèles phénologiques et épidémiologiques d'Arvalis présentent pour chaque cas-type (variété, date de semis) un **niveau de risque élevé de contamination** du blé tendre par la septoriose **pour les parcelles non protégées**. A DFE le modèle déclenche le risque maximum, le seuil indicatif de risque peut ne pas être atteint. Observer vos parcelles avant d'intervenir.

Analyse de risque :

Les prévisions météo n'annoncent pas de pluies dans les prochains jours. Le risque septoriose reste **moyen** en l'absence de pluies. Surveiller les parcelles non protégées. Visiter les parcelles et vigilance vis-à-vis des futures précipitations.

Rouille jaune

Observations issues des parcelles du réseau :

Des pustules et foyers ont été observés dans 7 parcelles du réseau sur les variétés Lyrik, Hyfi, Grapeli, Cellule, **Rubisko et Renan (traces)**. Une attention particulière doit être portée sur les variétés sensibles (Barok, Boregar, Complice, Creek, Grapeli, Hyfi, Hystar, Lyrik, Oregrain,...).

Période et seuil indicatif de risque :

- Variétés sensibles ou moyennement sensibles (note CTPS < ou = à 6 / cf. liste ci-dessous : très sensibles à moyennement sensibles) :
 - ⇒ A partir du stade « 1 nœud » : traitement dès la présence des premières pustules.
- Variétés peu sensibles (note CTPS > à 6 / cf. liste ci-dessous : assez résistants, résistants) :
 - ⇒ Après le stade « 2 nœuds » : traitement si maladie présente.

Analyse de risque :

Maintenir une vigilance sur les variétés moyennement sensibles telles que Bergamo, Cellule, LG Absalon, RGT Sacramento, (...) notamment dans les parcelles non protégées.

Autres signalements :

- Des symptômes de piétin verse, de rhizoctone et des larves de criocères des céréales (léma) sont observés régulièrement.
- Quelques pucerons sont signalés sur épi à Arzal (56) et Domloup (35).
- De rares attaques d'oïdium (3 parcelles : 22 ; 56) et de rouille brune (3 parcelles : 22 ; 29) sont signalées.
- De la rhynchosporiose est observée sur triticales (fin de la période de risque).

ORGE

24 parcelles suivies cette semaine (Côtes d'Armor : 3, Finistère : 12, Ille-et-Vilaine : 5 et Morbihan : 4).

Stades

Stade moyen : épiaison

Stade minimum : gonflement

Stade maximum : floraison

Maladies

Rhynchosporiose

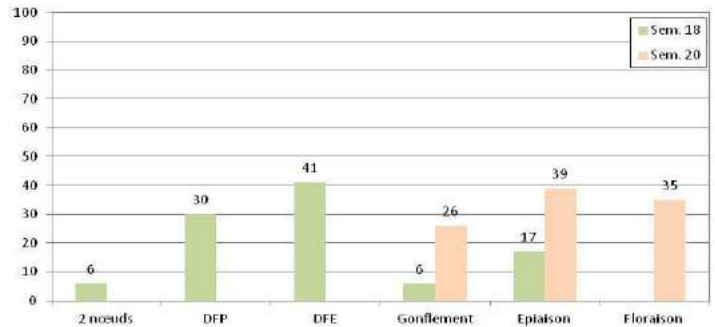
Observations issues des parcelles du réseau :

Pas d'évolution de la rhynchosporiose depuis les derniers relevés.

Période et seuil indicatif de risque :

A partir du stade « 1 nœud »

- Variétés sensibles (Amistar, Kws Cassia, Maltesse, Etincel,...) : plus de 10% des F1, F2 et F3 atteintes.
- Variétés moyennement et peu sensibles : plus de 25% F1, F2 et F3 atteintes.



Répartition des parcelles suivies selon leur stade

Analyse de risque :

Les conditions climatiques annoncées pour les prochains jours (absence de pluie et hausse des températures) ne seront pas favorables au développement de la maladie vers les étages foliaires supérieurs. Beaucoup de parcelles arrivent en fin de période de sensibilité.

Risque **faible**.

Helminthosporiose

Observations issues des parcelles du réseau :

La maladie a quelque peu évolué sur les F2.

Période et seuil indicatif de risque :

A partir du stade « 1 nœud »

- Variétés sensibles (Etincel, Isocel, Zoo,...) : plus de 10% des F1, F2 et F3 atteintes.

| Organe | Parcelles touchées | % de feuilles touchées dans les parcelles attaquées | Variétés |
|--------|--------------------|---|--|
| F2 | 3 (18%) | 14% | Augusta - Domino – Zoo |
| F3 | 6 (33%) | 24% | Augusta - Domino - KWS Cassia - KWS Orwell - Zoo |
| F4 | 5 (38%) | 29% | Augusta - Jettoo - Tektoo - Zoo |

Analyse de risque :

Les conditions climatiques prévues pour les prochains jours (absence de pluie) ne seront pas favorables à la progression de la maladie vers les étages supérieurs. Plusieurs parcelles arrivent en fin de période de sensibilité. Maintenir une surveillance sur les variétés sensibles et encore dans la période de sensibilité. Risque **faible** à **assez fort** pour les variétés sensibles.

Autres signalements :

Un autre cas de **charbon nu** sur orge a également été signalé dans le Morbihan (variété : KWS Cassia).

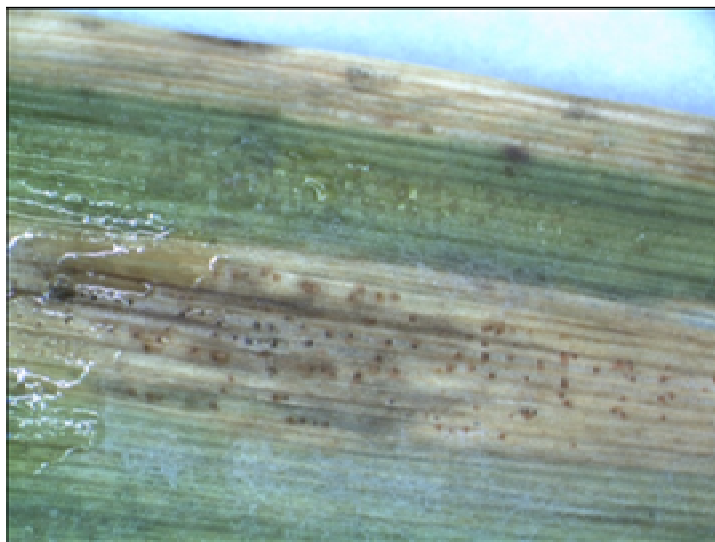
De la **rouille naine** a été signalée sur une parcelle située à Commana (29), variété : Tektoo. Elle est localisée sur les feuilles basses. Les conditions climatiques actuelles sont moyennement favorables au développement de la maladie. Risque **faible**.

Septoriose sur orge

La septoriose de l'orge n'est pas une maladie courante et préjudiciable des cultures d'orges en France. Cependant suite à une détection de *Parastagonospora avenae* f.sp.*triticea* signalée en janvier 2016 par les autorités chinoises, espèce de quarantaine en Chine, des actions sont entreprises pour mieux caractériser les espèces en présence et augmenter les mesures de prévention. Ainsi, la surveillance des symptômes de septoriose de l'orge a été renforcée dans les réseaux d'épidémiosurveillance et les expérimentations. Merci d'en tenir compte dans les observations et de faire remonter l'information, si nécessaire.



Source : Arvalis



Source : Arvalis

FEVEROLE

Féverole d'hiver : 7 parcelles suivies cette semaine (Bretagne : 5, Pays de la Loire : 2).

Féverole de printemps : 6 parcelles suivies cette semaine en Bretagne (Finistère : 4, Morbihan 2).

Stades

Féverole d'hiver : Début floraison à fin floraison

Féverole de printemps : 5 à 7 feuilles étalées.

Féverole d'hiver

Botrytis

Observations issues des parcelles du réseau :

Symptômes d'attaque observés sur 2 parcelles des Pays de Loire, avec respectivement 60 et 100% de plantes touchées.

Période et seuil indicatif de risque :

Féverole d'hiver : de la sortie d'hiver à fin stade limite d'avortement (FSLA)

Féverole de printemps : début floraison à fin stade limite d'avortement (FSLA)

Dès l'apparition des premiers symptômes.

Analyse de risque :

Les températures sont favorables au développement de la maladie mais en l'absence de pluie les nouvelles contaminations sont limitées. Maintenir une vigilance dans les parcelles. Risque **moyen**.

Ascochytose

Observations issues des parcelles du réseau :

Aucun signalement cette semaine.

Période et seuil indicatif de risque :

Féverole d'hiver : 6 feuilles à fin stade limite d'avortement (FSLA)

Féverole de printemps : début floraison à fin stade limite d'avortement (FSLA)

Dès l'apparition des premiers symptômes.

Analyse de risque :

Les conditions climatiques restent peu favorables au développement de la maladie en l'absence de précipitations. Maintenir une surveillance dans les parcelles. Risque **faible**.

Pucerons noirs de la fève

Observations issues des parcelles du réseau :

Quelques pucerons noirs de la fève sont observés (4 parcelles).

Période et seuil indicatif de risque :

Boutons floraux à la fin de floraison + 15 jours.

10% des tiges portant un manchon de 1 cm de long.

Analyse de risque :

Les conditions climatiques sont assez favorables (températures douces ; soleil), le vent peut nuire à leur activité. Surveiller vos parcelles. Risque **moyen**.

Féverole de printemps

Sitone

Observations issues des parcelles du réseau :

Attaques signalées (plus de 10 morsures) sur 4 parcelles (Finistère : 2 ; Morbihan : 2)

Période et seuil indicatif de risque :

Féverole de printemps : levée à 6 feuilles

Lorsque toutes les feuilles portent des encoches.

Analyse de risque :

Conditions climatiques annoncées pour les prochains jours assez favorables à l'activité des sitones. Surveiller vos parcelles. Risque **moyen**.

Maladies

Chambre Régionale d'Agriculture de Bretagne - Maison de l'Agriculture - ZAC Atalante Champeaux - 35042 Rennes Cedex - Tél : 02 23 48 23 23 - Fax - 02 23 48 27 48 - accueil@bretagne.chambagri.fr

Symptômes de botrytis (1% des organes atteints) signalé à Bignan (56).

POIS DE PRINTEMPS

7 parcelles suivies cette semaine (Bretagne : 2, Pays de la Loire : 5)

Stades

Pois de printemps : 4 feuilles étalées à fin floraison.

Ravageurs

Thrips

Observations issues des parcelles du réseau :

Aucun signalement fait cette semaine.

Période et seuil indicatif de risque :

De la levée à 6 feuilles.

1 thrips / plante.

Analyse de risque :

Conditions climatiques annoncées assez favorables à l'activité des thrips.

Surveillance dans les parcelles. Risque **faible**.

Sitone

Observations issues des parcelles du réseau :

Attaques signalées sur 1 parcelle des Pays de Loire : 3 encoches par feuille.

Période et seuil indicatif de risque :

De la levée à 6 feuilles.

5 à 10 encoches sur les premières feuilles.

Analyse de risque :

Conditions climatiques annoncées assez favorables à leur activité.

Surveillance accrue dans les parcelles. Risque **moyen**.

Dégâts occasionnés sur pois par sitones



Source : Terres Inovia

Maladies

Aucune observation de maladie cette semaine dans les parcelles du réseau.

MAÏS

Ravageurs

Limaces

Les conditions favorables à l'activité des limaces sont les suivantes :

- un sol motteux,
- des parcelles en bordure de bois,
- un précédent cultural à risque (exemple: colza),
- la présence de résidus végétaux en surface.

Les conditions climatiques actuelles ne sont pas favorables à leur activité.

Surveiller vos parcelles.

Le but de la mise en place d'une surveillance sur les limaces est d'évaluer le risque de la parcelle. Cette surveillance est effectuée grâce à des pièges (taille de 0.25 m²). Des pièges peuvent être achetés auprès de distributeurs ou il est possible de les fabriquer. Pour les réaliser, un carton ondulé doit être appliqué sur le sol, après l'avoir humidifié et recouvert d'une feuille plastique. Les pièges doivent être relevés le matin (avant 8h).

L'ACTA et De Sangosse proposent la grille de risque « limace » suivante :

EVALUATION DU RISQUE LIMACES PARCELLAIRE

Pour utiliser cette grille, vous devez remplir la colonne "Diagnostic" avec la note qui correspond le mieux à votre parcelle ; puis, le cas échéant, la colonne "Stratégie". Attention, un seul choix par encadré.






| | | Notes | Diagnostic | Stratégie |
|--|--------------------------------------|-------|------------|-----------|
| Historique limaces de l'année dernière | Beaucoup de limaces | 4 | | |
| | Quelques limaces | 2 | | |
| | Pas de limace | 0 | | |
| Sol | Argileux | 5 | | |
| | Limono-argileux | 4 | | |
| | Argilo-calcaire | 4 | | |
| | Limoneux | 2 | | |
| | Sablo-limoneux / Champagne crayeuse | 1 | | |
| | Sableux | 0 | | |
| Précédent | Colza | 6 | | |
| | Céréales d'hiver | 4 | | |
| | Cultures de printemps | 1 | | |
| | Pluriannuelles (jachère, prairie...) | 5 | | |
| Interculture | Déchaumage après récolte + labour | 0 | | |
| | Labour sans déchaumage après récolte | 2 | | |
| | Déchaumage(s) après récolte | 1 | | |
| | Déchaumage(s) mais pas après récolte | 2 | | |
| | Absence de travail du sol | 4 | | |
| Végétation durant l'interculture | Très développée | 4 | | |
| | Peu développée | 2 | | |
| | Rare | 1 | | |
| Préparation lit de semences | Grossière | 4 | | |
| | Intermédiaire | 2 | | |
| | Fine | 0 | | |

DATE DE SEMIS DE LA CULTURE (À ADAPTER EN FONCTION DES RÉGIONS)

| | | | | |
|---|------------------------------------|-----------|--|--|
| Blé / Colza | Semis précoce | 1 | | |
| | Semis normal | 2 | | |
| | Semis tardif | 4 | | |
| Maïs / Tournesol Betterave / Pomme de Terre | Semis précoce | 4 | | |
| | Semis normal | 2 | | |
| | Semis tardif | 1 | | |
| Sensibilité des cultures | Blé / Orge / Prairie | 1 | | |
| | Maïs / Pois | 2 | | |
| | Tournesol | 4 | | |
| | Colza / Pomme de Terre / Betterave | 6 | | |
| TOTAL (somme des 8 notes choisies pour la parcelle) | | | | |
| Nouveau risque de la parcelle | inférieur à 18 | Faible | | |
| | 18 à 23 | Moyen | | |
| | 23 à 28 | Fort | | |
| | supérieur à 28 | Très fort | | |

ZOOM SUR ...sur les ravageurs du sol en maïs

(source : Arvalis–Institut du Végétal)

| Ravageur du sol | Symptômes et dégâts | Conditions favorables | Photos de dégâts |
|--|---|--|---|
| <p>Taupins : Ravageur le plus fréquent</p> <p>Surveillance : Levée à 8 – 10 F</p> | <ul style="list-style-type: none"> Attaque par foyer <u>Symptôme typique</u> : petite perforation visible à la base de la plante occasionnée par la larve « fil de fer » jaune - orange Dessèchement de la feuille centrale et les deux premières feuilles sont intactes Parfois, blanchiment d'une partie du limbe (attaque moins grave) | <ul style="list-style-type: none"> Sols riches en matières organiques Rotation avec des précédents à risque (prairie) Présence de dégâts les années précédentes Températures et humidité suffisantes dans le sol (conditions également favorables au maïs) |  |
| <p>Mouche des semis</p> <p>Surveillance : Levée à 5 – 6 F</p> | <ul style="list-style-type: none"> <u>Symptôme typique</u> : graine consommée et asticot visible Manque à la levée Jaunissement des plants Plantes qui végètent | <ul style="list-style-type: none"> Présence de substances organiques fraîches en décomposition Conditions défavorables à la levée et à la croissance des plantes au stade jeune |  |
| <p>Géomyza</p> <p>Surveillance : Levée à 8 – 10 F</p> | <ul style="list-style-type: none"> <u>Symptôme caractéristique</u> : épaissement du collet (aspect « plant de poireau ») Dessèchement de la feuille centrale puis des autres feuilles | |  |
| <p>Oscinies</p> <p>Surveillance : 3 – 4 F à 10 – 12 F</p> | <ul style="list-style-type: none"> <u>Symptôme typique</u> : Accolement de l'extrémité des feuilles du cornet (en anse de panier) Jaunissement et nécrose sur le limbe | <ul style="list-style-type: none"> Températures chaudes favorisant le développement des mouches puis températures froides ralentissant la croissance des maïs |  |
| <p>Vers gris</p> <p>Surveillance : Levée à 10 – 12 F</p> | <ul style="list-style-type: none"> <u>Symptôme typique</u> : flétrissement puis dessèchement des plantes Base de la plante sectionnée Présence de petits trous sur les premières feuilles situés sur le bord du limbe ou parfois au centre de la feuille La larve s'enroule sur elle-même | <ul style="list-style-type: none"> Sols fraîchement travaillés et souples |  |

LIN OLEAGINEUX

(Retrouver la version complète sur les sites de la DRAAF et de la Chambre Régionale de l'Agriculture sous la rubrique

Présentation réseau lin oléagineux nord-ouest 2017 — 2018

Le réseau lin oléagineux Nord-Ouest est composé à ce jour de 16 parcelles de référence en lin oléagineux d'hiver et printemps pour la campagne 2017 / 2018. La répartition régionale est la suivante : 10 parcelles en Centre-Val de Loire, 2 parcelles en Poitou-Charentes, 2 parcelles en Bretagne, 2 parcelles en Pays de la Loire.

LIN D'HIVER

6 parcelles de lin oléagineux d'hiver suivies (Bretagne: 1, Centre-Val de Loire : 4, Pays de la Loire : 0, Poitou-Charentes : 1).

Stade phénologique et état des cultures

Cette semaine, les lins vont du stade F5 (= pleine floraison) dans les départements (36, 37, 41) à F9 (= fin floraison) dans les départements (35, 36, 17).

Analyse du risque Septoriose

Les symptômes sont généralisés dans les parcelles du réseau. Les symptômes évoluent peu ces derniers jours. Dans le réseau, 10 à 100% des plantes sont touchées sur 15 à 30 cm de hauteur.

La grande majorité des parcelles ont été protégées à ce stade.

Analyse du risque Thrips

Les observations dans le réseau font état d'un risque **faible**. Les lins d'hiver devraient rapidement sortir de la période de sensibilité.

LIN DE PRINTEMPS

2 parcelles de lin oléagineux de printemps suivies (Centre-Val de Loire : 1, Poitou-Charentes : 1).

Stade phénologique et état des cultures

Cette semaine, la parcelle de Sancheville (28), semée le 26/03/2018, est au stade D2 (= 20 cm) et la parcelle située à Oiron (79), semée le 21/03/2018, est au stade D4 (= 40 cm).

Analyse du risque Altises

→ Pour le semis tardifs, encore en période de sensibilité (lin < 5 cm) le risque est toujours à prendre en considération. Les conditions climatiques sont peu favorables à l'activité du ravageur. → Surveiller l'apparition des premiers dégâts sur les plantes dans vos parcelles. Risque **faible** à **moyen**.

→ Pour les premiers semis (fin mars), les lins sont sortis de la période de risque (> 5 cm). Risque **faible** à **nul**.

Analyse du risque thrips

Les premières observations dans le réseau font état d'un risque **faible**. La surveillance doit débuter pour les semis précoces.

Analyse du risque septoriose

Les premiers symptômes de septoriose sont signalés sur la parcelle d'Oiron (79) sur 35% des plantes.

Les premiers symptômes observés dans le réseau peuvent, pour l'instant, simplement nous alerter sur le contexte d'une année à risque également en lin de printemps. Il faut encore attendre pour confirmer cette tendance. L'ensemble des parcelles sont en dehors des stades de sensibilité à la septoriose. Le risque actuel est **faible**.

Pour les premiers semis : surveiller l'apparition des premiers symptômes et leur évolution dans le couvert.

L'ensemble des observations contenues dans ce bulletin a été réalisé par les partenaires suivants :

Agrial, Agriculteurs, Agritex Bocage, Arvalis-Institut du Végétal, BCEL Ouest, CRAB, CECAB, CFPPA de Caulnes, Coop de Broons, Coopérative Garun - La Paysanne, Coopérative Le Gouessant, Corre Appro, D2n, Eilyps, Even Agri, Fdceta 35, Fredon Bretagne, GN Solutions, Gruel Fayer, Hautbois SA, Lycée de Bréhoulou, SAS Seyeux.

BSV lin rédigé par Terres Inovia à partir des observations réalisées cette semaine par :

CA 28, CA 36, CA 41, ETS BODIN, ETS BELLANNE, AXEREAL et Terres Inovia

Direction de Publication

Chambre Régionale d'Agriculture de Bretagne
ZAC Atalante Champeaux 35 042 RENNES
Contact : Louis LE ROUX
Animateur inter-filières
Tél : 02 98 88 97 71

Rédigé par :

FREDON Bretagne
5, Rue A. de St Exupéry
35235 THORIGNE FOUILLARD
Contact : Anthony GERARD / Nathalie SAULAIS
Animateurs Grandes Cultures
Tél : 02 23 21 21 17

Pour la partie lin oléagineux :

Rédacteur : Nina RABOURDIN – Terres Inovia
Suppléant : Guy ARJAURE – Terres Inovia
En partenariat avec Arvalis-Institut du végétal

Comité de Relecture :

Arvalis-Institut du Végétal, Chambres d'Agriculture de Bretagne, Coop de France Ouest, Réseau IMPAACT pour Négoce Ouest, DRAAF-SRAL, Terres Inovia

Action pilotée par le ministère chargé de l'agriculture, avec l'appui financier de l'Office national de l'eau et des milieux aquatiques, par les crédits issus de la redevance pour pollutions diffuses attribués au financement du plan Ecophyto

Ce bulletin est produit à partir d'observations ponctuelles. S'il donne une tendance de la situation sanitaire régionale, celle-ci ne peut être transposée telle quelle à la parcelle. La Chambre Régionale d'Agriculture dégage toute responsabilité quant aux décisions prises par les agriculteurs pour la protection de leurs cultures et les invite à prendre ces décisions sur la base d'observations réalisées eux-mêmes dans leurs cultures et/ou sur les préconisations de bulletins techniques.