



Légumes de plein champ

N°17 – 22 août 2013



ANIMATEUR FILIERE

TAILLEUR Aurore
FREDON Aquitaine

email :
a.tailleur@fredon-aquitaine.org

Directeur de publication :

Dominique Graciet,
Président de la Chambre régionale
d'agriculture d'Aquitaine
Cité mondiale
6, Parvis des Chartrons
33075 Bordeaux cedex
Tél. 05 56 01 33 33
Fax 05 57 85 40 40
<http://www.aquitainagri.org/>

Supervision :

DRAAF / Service Régional de
l'Alimentation Aquitaine
51, rue Kiéser
33077 Bordeaux cedex
Tél. 05 56 00 42 03
<http://draaf.aquitaine.agriculture.gouv.fr/>



Les structures partenaires dans la réalisation des observations nécessaires à l'élaboration du Bulletin de santé du végétal d'Aquitaine Légumes de plein champ sont les suivantes :

Adar Blayais, Altus, Aquitaine Légumes Surgelés, AGPM Maïs doux, Arvalis Institut du Végétal, CA 40, Conserve France, Copadax, Coop Garonne, Domaine du Preuilh, FDGDON 64, Fredon Aquitaine, GRCeta, Groupe Larrère, Invenio, Légum'Land, Lur Berri, Maïsadour, Ombrière, Planète Végétal, Saga Végétal, Seretram, Soléal, Sonito, Sud Légumes, Unilet, Uniproledi, Vicampo

Asperge

Surface renseignée

Cette semaine, la surveillance a porté sur 150 ha, uniquement dans le Blayais.

Bio-agresseurs

- **Criocère**

Situation en Aquitaine

Dans le Blayais, les criocères sont toujours présents sur 10 ha mais en augmentation par rapport au dernier bulletin, on observe plus d'un individu par mètre linéaire. On note la présence d'adultes, de larves et d'œufs. Surveillez vos parcelles.

Évaluation du risque

Il existe un seuil à partir duquel il est risqué de laisser les populations se développer sur les asperges. Ce **seuil est estimé à 3 criocères pour 10 mètres linéaires de rang**. Actuellement il est atteint dans certaines parcelles du *Blayais*. Surveillez vos parcelles.

- **Stemphylium**

Situation en Aquitaine

Dans le Blayais, 50% de la surface observée présentent toujours des symptômes mais on note une évolution de la maladie avec une progression importante des symptômes sur cladodes.

Évaluation du risque

Le climat ensoleillé de ces derniers jours est peu propice à l'évolution de la maladie, attention toutefois à l'irrigation des parcelles déjà contaminées.

- **Mouche mineuse de l'Asperge**

Situation en Aquitaine

Dans le *Blayais*, la mouche mineuse de l'asperge est toujours présente sur 80 ha, dont 20 ha avec plus de 5% de la parcelle attaquée.

Évaluation du risque

Actuellement, il y a moins de risque pour les parcelles. En effet, les aspergeraies sont à un stade déjà bien développé et par conséquent moins sensibles aux dégâts occasionnés par la mouche mineuse de l'Asperge.

- **Autres observations**

Dans le *Blayais*, des symptômes de **Rouille** et de **Botrytis** sont présents sur 5 ha, avec une faible intensité.

Quelques dégâts de **vers gris**, **taupins** et **hannetons** sont également signalés sur 5 ha. Des premiers dégâts de larves de hannetons sont observés sur bourgeons et jeunes turions.

Des symptômes de **Rhizoctone violet** sont observés sur 10 ha, avec une intensité faible (moins de 5% de la surface touchée).

Carotte

Surface renseignée

Les producteurs nous ont fourni des renseignements sur 1562 ha de carottes en Aquitaine.

Stades des cultures

Les semis de carotte de saison se terminent. Les cultures vont du stade levée à récolte.

État sanitaire des cultures

Globalement, les cultures sont saines.

Des chenilles vertes de **noctuelles défoliatrices** ont été observées sur 90 ha dans les Landes.

Une attaque d'**Héliothis** sur 50 ha a été signalée dans les Landes, avec des dégâts importants sur carottes développées.

On note toujours des problèmes de désherbage sur certaines parcelles, notamment dans les Landes avec la présence importante d'amaranthe sur 40 ha.

- **Vers gris**

Situation en Aquitaine

Des attaques de vers gris ont été observées sur 150 ha, chez un producteur du Sud Gironde.

Évaluation du risque

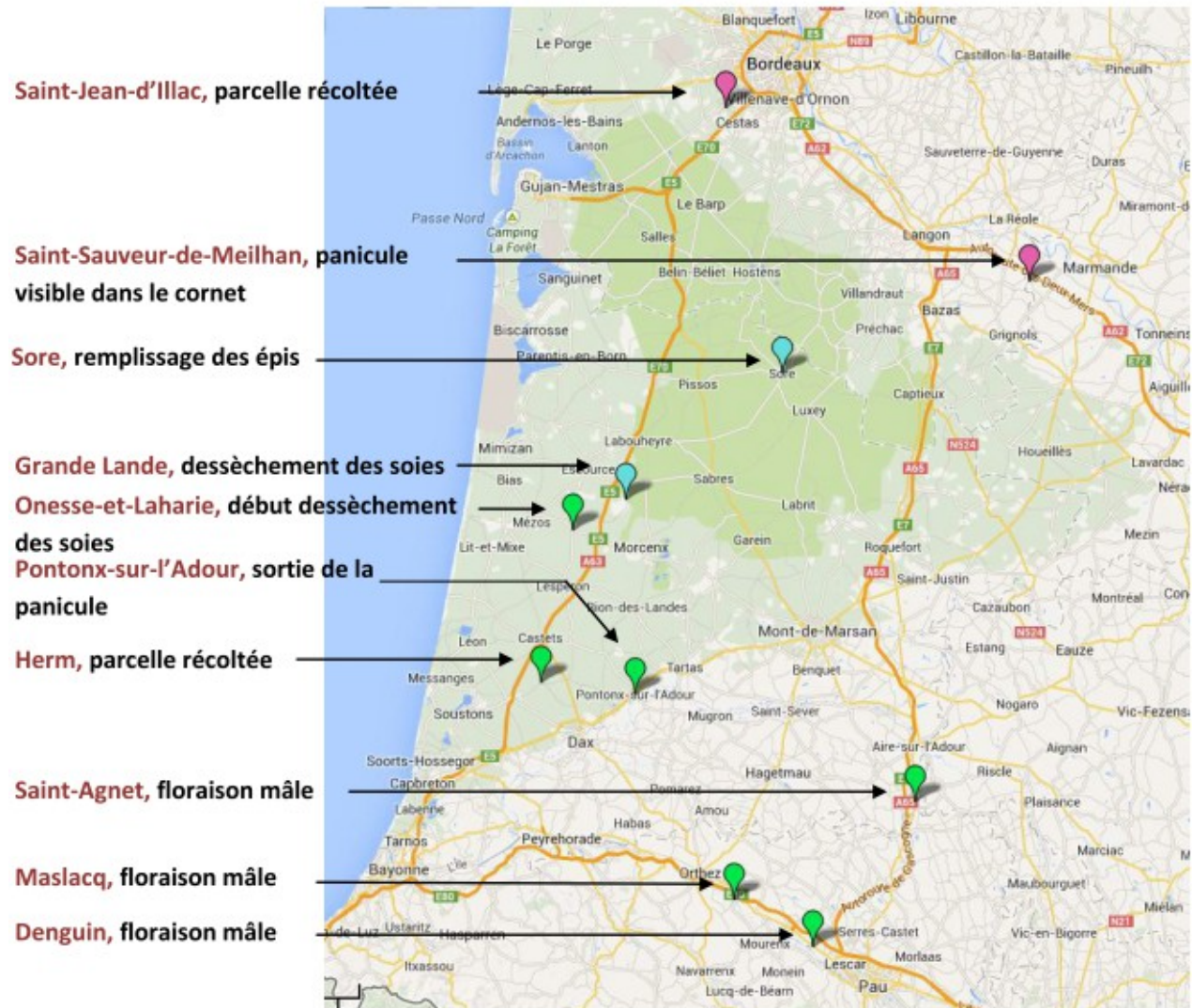
Les jeunes semis sont à surveiller actuellement. Pour raisonner la gestion de ce ravageur, il faut :

- réaliser des observations régulièrement car le niveau d'infestation évolue très rapidement,
- tenir compte du comportement des chenilles qui restent cachées dans le sol pendant le jour et sortent le soir et la nuit. Par ailleurs, il est important de rappeler que pour une gestion plus efficace de vos parcelles, **le stade cible pour ce bio-agresseur est la jeune chenille.**

Maïs doux

État des semis

Les cultures vont du stade panicule visible dans le cornet à récolte.



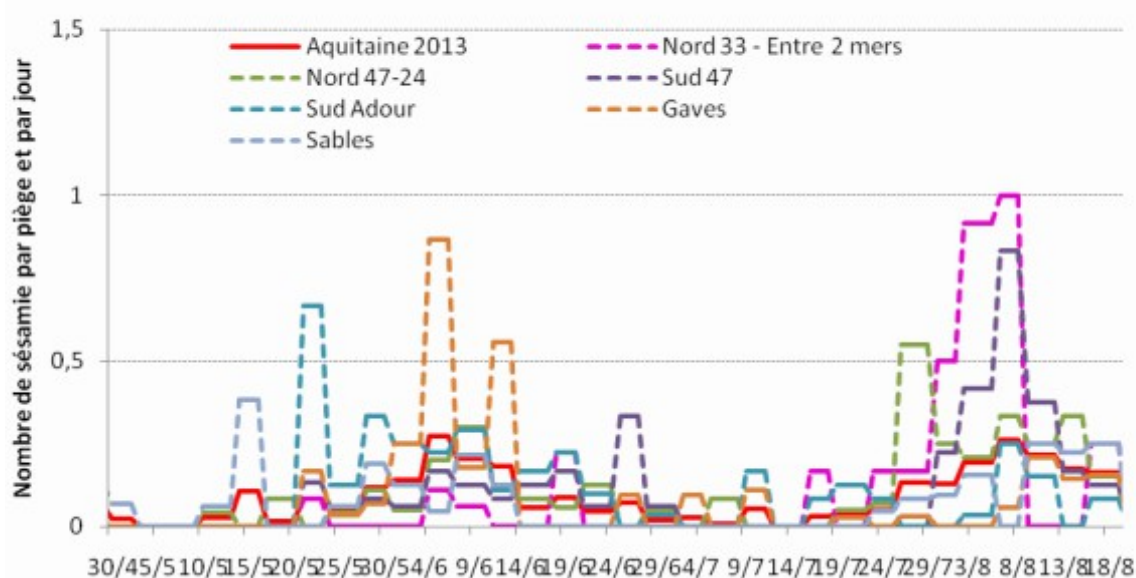
État sanitaire des cultures

- **Sésamie (*Sesamia nonagrioides*)**

Situation en Aquitaine

Depuis la semaine dernière, dans le réseau de piégeage du BSV, 32 papillons ont été capturés, sur l'ensemble des secteurs. Le second vol se poursuit mais les captures sont faibles. Aucune activité larvaire n'a été enregistrée pour le moment.

Piégeage de la sésamie en Aquitaine



Le tableau ci-dessous propose les dates de vol de deuxième génération, selon les secteurs en Aquitaine et d'après le modèle de prévision Nona.

Prévision du modèle Nona à la date du 20 août 2013 prévision vol de deuxième génération

Département	Secteur	50% du vol	90% du vol
Gironde	Médoc	15-16 août	28-29 août
	Entre-deux-mers	10-12 août	24-25 août
Lot-et-Garonne	Vallée du Lot	7-9 août	19-21 août
	Vallée de Garonne	4-5 août	15-16 août
Pyrénées-Atlantiques	Béarn	9-10 août	23-24 août
Landes	Hautes Landes tardives	13-14 août	26-28 août
	Hautes Landes précoces	10-11 août	24 août
	Sud Adour (Dax)	8-9 août	21-22 août
Dordogne	Sud Dordogne	10-11 août	24 août
	Nord Dordogne	11-13 août	25 août

Selon les données de modélisation du 21 août, le pic de vol (50% du vol) est dépassé depuis le 16 août pour tous les secteurs.

Évaluation du risque

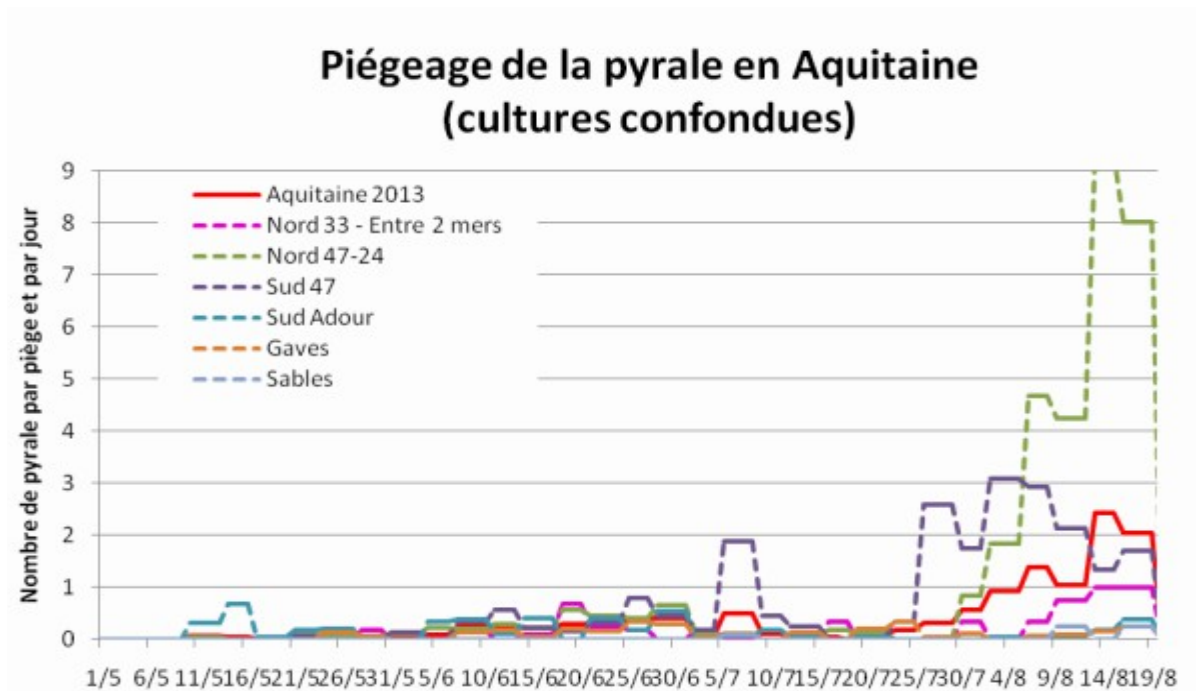
Ce second vol est apparemment de faible intensité puisque, en moyenne, moins de 0,5 papillon par jour est piégé. La lutte doit être raisonnée en fonction :

- **De la pression de première génération** : Même si la pression a été faible en première génération, surveillez les zones de productions habituellement touchées et faites attention aux risques de ré-infestation.
- **Du stade cible** : Les jeunes larves sont le stade cible qui correspond à la période d'intervention. Le maximum de larves baladeuses (stade L2 et L3) est présent de 15 à 20 jours après l'émergence des adultes (vol), **ce qui correspond à la période actuelle**. Selon le modèle Nona, le stade « larves baladeuses » sera atteint entre le 15 et le 29 août selon les secteurs.

- **Pyrale (*Ostrinia nubilalis*)**

Situation en Aquitaine

Le pic de vol de seconde génération de la pyrale semble atteint en milieu de semaine dernière.



Dans le réseau de piégeage du BSV, en culture de maïs, nous sommes à environ 2,5 pyrales par piège et par jour. 158 captures ont été enregistrées le 15 août : 141 dans le Nord 47 – 24 (principalement dans 2 pièges lumineux), 12 dans le Sud 47, 2 dans le Sud Adour et 3 dans le secteur des Gaves. 196 nouvelles captures ont été enregistrées le 19 août : 160 dans le Nord 47 – 24 (principalement dans 2 pièges lumineux), 16 dans le Sud 47, 12 dans le Sud Adour, 7 dans le secteur des Gaves et 1 dans les Sables.

Dans une parcelle secteur Souprosse, qui est à un stade avancé (début dessèchement des soies), les premières larves de pyrales (5 mm) sont visibles dans les soies.

Évaluation du risque

La gestion des parcelles vis-à-vis de ce bio-agresseur a dû être réalisée. Toutefois, compte-tenu de l'étalement du vol de seconde génération de la pyrale, il est tout de même nécessaire de continuer à surveiller vos cultures afin de suivre les sorties tardives de jeunes larves et de tenir compte de ces éléments dans le raisonnement de la gestion.

Surveillez les cultures qui sont à un stade proche de la floraison, stade particulièrement attractif pour les pyrales.

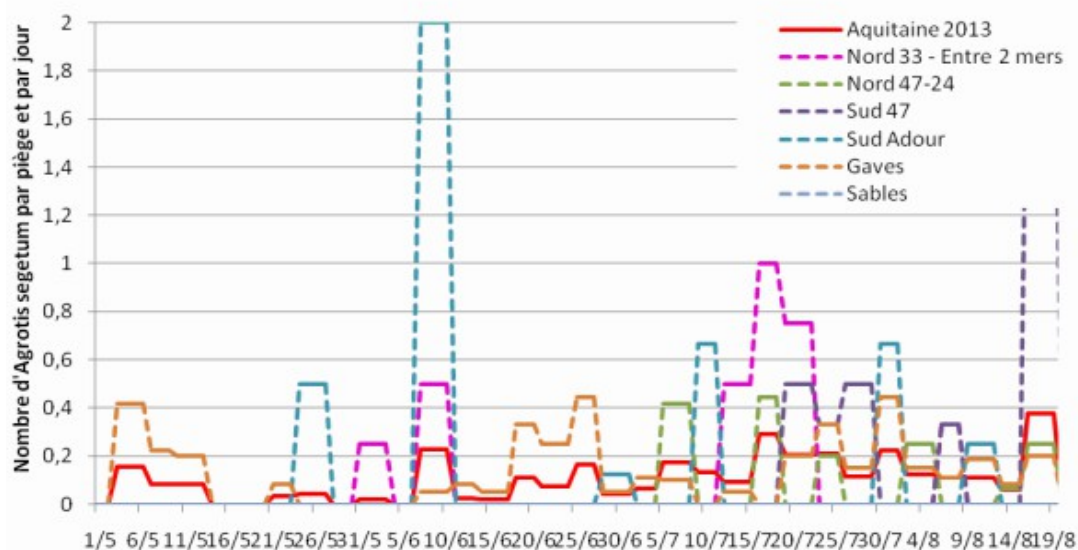
Le pic de vol marque la période à laquelle la gestion de vos parcelles vis-à-vis de ce bio-agresseur est à réaliser : le stade cible est la jeune larve.

- **Vers gris**

Situation en Aquitaine

Actuellement, sur le réseau de pièges à phéromones du BSV, nous en sommes à moins d'un *Agrotis segetum* par piège et par jour (voir graphiques ci-dessous).

Piégeage d'*Agrotis segetum* en Aquitaine



Sur le réseau de pièges à phéromones du BSV, aucune capture d'*Agrotis ipsilon* n'a été enregistrée depuis le 12 août.

Évaluation du risque

Dans la majorité des parcelles, le stade de sensibilité est dépassé.

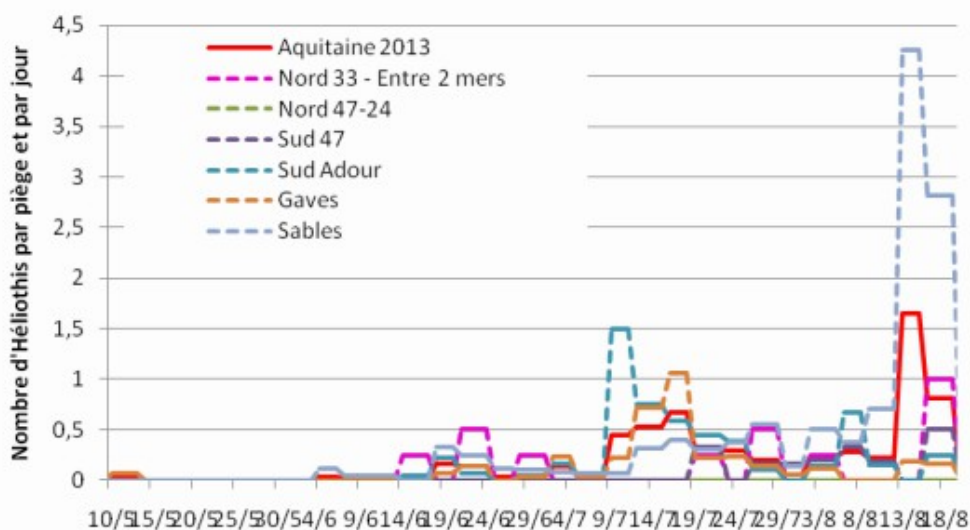
- **Héliothis**

Situation en Aquitaine

Actuellement, sur le réseau de pièges à phéromones du BSV, nous en sommes à plus de 1,5 Héliothis par piège et par jour (voir graphiques ci-dessous). Le vol d'Héliothis est en cours.

En culture de maïs, 22 captures ont été enregistrées depuis la semaine dernière.

Piégeage d'Héliothis en Aquitaine



Évaluation du risque

Période à risque pour les maïs doux qui sont au stade floraison (sortie de la panicule), stade particulièrement attractif pour ce ravageur.

Haricot

Surface renseignée

Cette semaine, la surveillance a porté sur 9 parcelles de référence situées dans les *sables des Landes*, les *Gaves*, le *Sud Adour* et le *Sud Gironde*. Les cultures de Haricot vont du stade semis à premières fleurs ouvertes.

État sanitaire des cultures

- **Noctuelles défoliatrices**

4 parcelles de référence présentent des dégâts de noctuelles défoliatrices, dont 2 parcelles avec plus de 20% de plantes présentant des morsures sur feuilles.

Le vol d'Héliothis est en cours (voir graphique Héliothis partie Maïs doux). Son intensité varie selon les secteurs. En effet, dans le réseau de piégeage du BSV, aucune capture d'Héliothis n'a été enregistrée, cette semaine, dans les secteurs Nord 33 – Entre 2 Mers, Nord 47 – 24 et le secteur des Gaves. Le 19 août, 4 captures ont été relevées dans le Sud 47 et 3 autres dans le Sud Adour. En revanche, on note une très forte intensité du vol dans le secteur des Sables avec 115 captures, pour 8 pièges, le 15 août (dont 2 pièges avec plus de 50 papillons dans chaque) et 79 captures, dans 6 pièges, le 18 août (dont 1 piège avec plus de 50 papillons). Les 2 pièges ayant enregistré un nombre de captures très importants sont situés sur les communes de Labouheyre et Solférino. Les premières chenilles d'Héliothis (15 mm) ont également été observées en parcelle, dans les Landes (Sud Adour et Sables des Landes).

Évaluation du risque

Actuellement, nous sommes en période à risque vis-à-vis d'Héliothis. **Risque fort** pour les parcelles situées dans le secteur des Sables et également pour les parcelles en boutons, en effet ce stade est très attractif pour Héliothis car proche de la floraison.

- **Pyrale (*Ostrinia nubilalis*)**

Situation en Aquitaine

Sur une parcelle de référence, située à Saint Sever, 2 chenilles de pyrales du maïs (5 mm) ont été observées ainsi que des papillons.

Évaluation du risque

Le vol de la pyrale est toujours en cours (voir graphique Pyrale partie Maïs doux).

Risque fort : surveillez vos parcelles, la présence de pyrales peut être très problématique en culture de haricots.

- **Autres observations :**

Sur 3 parcelles de référence de Haute-Lande, on note la présence de quelques **pucerons**.

Sur 2 parcelles de référence, la présence d'œufs d'***Autographa gamma*** sur 2% des plantes a été signalée.

Une parcelle de référence présente des taches de type ***Alternaria***, sur 2% des plantes.

Un observateur des sables des Landes nous signale des dégâts importants de ravageurs du sol dans certains semis de fin juillet (fonte des semis à *Rhizoctonia solani*, attaques de nématodes).

Tomate

État des cultures

Cette semaine, la surveillance a porté sur 606 ha de parcelle de Tomate en « tours de plaine » et sur 2 parcelles de référence.

Les cultures vont du fruits verts à fruits à maturité.

Mildiou de la Tomate

Données de modélisation et analyse du risque au 21 août 2013

La modélisation est réalisée à partir du modèle du mildiou de la tomate (Milto) et des données météo issues de 8 stations météo :

- Hourtin (Médoc)
- Duras (Zone de Duras)
- Birac-sur-Trec (Marmandais)
- Port-Sainte-Foy-et-Ponchapt (Vallée de Dordogne)
- Sainte-Bazeille (Vallée de Garonne)
- Buzet-sur-Baïse (Zone du confluent)
- Saint-Nicolas-de-Balerm (Agenais)
- Sainte-Livrade-sur-Lot (Vallée du Lot)

Les données issues du modèle permettent de présenter un indice de risque pour la micro-région concernée. En revanche, le modèle ne prend pas en compte les différentes opérations (irrigations, traitements...) que vous avez réalisées dans vos parcelles. En conséquence, tenez en compte dans le raisonnement de la gestion du risque du mildiou dans votre parcelle.

Analyse du risque d'après le modèle du Mildiou de la Tomate, au 21 août 2013

Secteurs	Génération en cours	Nombre de contaminations enregistrées pour cette génération
Médoc	13	3
Zone de Duras	14	1
Marmandais	11	1
Vallée de Dordogne	12	5
Vallée de Garonne	14	1
Zone du confluent	10	1
Agenais	13	2
Vallée du Lot	11	2

La période à risque, vis-à-vis du mildiou de la tomate, s'effectue en tenant compte du nombre de générations effectuées. Ainsi, la période à risque débute lorsque la 3^{ème} génération est terminée.

Depuis la parution du dernier BSV, une à deux nouvelles générations ont été prédites par le modèle :

- Pour la zone du confluent, la 10^{ème} génération est en cours.
- Pour le Marmandais et la Vallée du Lot, la 11^{ème} génération est en cours.
- Pour la Vallée de Dordogne, la 12^{ème} génération est en cours.
- Pour le Médoc et l'Agenais, la 13^{ème} génération est en cours.
- Pour la zone de Duras et la Vallée de Garonne, la 14^{ème} génération est en cours.

D'après le modèle Milto, il n'y a pas de risque pour cette fin de semaine, sauf dans la vallée de Dordogne où la contamination du 3 août va être à l'origine de sorties de taches de Mildiou prévues pour ce jeudi. Pour l'ensemble des secteurs, les pluies contaminatrices des 6 et 7 août, vont être à l'origine de sorties de taches prévues ce week-end / début de semaine prochaine (voir tableau ci-dessous). **Surveillez vos parcelles.**

**Prévision de sorties de taches de Mildiou, d'après le Modèle du Mildiou de la Tomate,
au 21 août 2013**

Date de contamination	Médoc	Zone de Duras	Marmandais	Vallée de Dordogne	Vallée de Garonne	Zone du confluent	Agenais	Vallée du Lot
3/08				22/08				
4/08								
5/08								
6/08	24/08	25/08	25/08	24/08	25/08	25/08		
7/08	26/08	26/08	26/08	26/08	26/08	26/08	26/08	26/08

Situation en Aquitaine

Actuellement, on note un retour du Mildiou sur plus de 400 ha, notamment dans les parcelles tardives. Des foyers sont observés sur 149 ha. Deux fortes attaques (plus de 10% de la surface touchée) ont été signalées sur 25 ha dans le Médoc et sur 22 ha dans le Lot-et-Garonne.

Autres observations

- **Bactériose**

Quelques taches isolées de Bactériose sont observées sur 91 ha de parcelles de Tomate, en Lot-et-Garonne et en Gironde, et une parcelle de 5,6 ha, en Dordogne, présente des premiers foyers. On note une progression de la maladie par rapport au dernier bulletin. Surveillez vos parcelles.

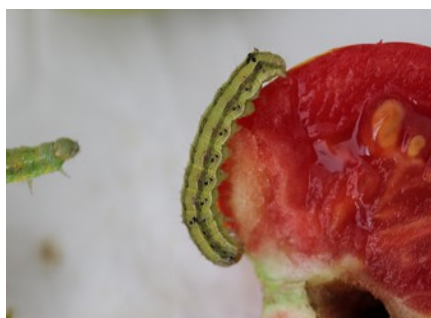
- **Noctuelles défoliatrices**

Situation en Aquitaine

La présence de noctuelles défoliatrices est observée sur l'ensemble des parcelles surveillées. Sur les 2 parcelles de référence on note la présence de morsures sur feuilles type défoliatrices.

Sur la parcelle de référence de Saint-Sauveur-de-Meilhan, 26 *Autographa gamma* ont été capturées le 19 août. Pour le moment, aucun dégât sur fruits n'a été signalé.

3 captures d'*Héliothis* ont été relevées le 19 août sur les 2 parcelles de référence Tomate. Sur la parcelle de référence du Puch d'Agenais, des fruits avec symptômes ont été observés ainsi que des larves (de 30 à 40 mm de long). Dans le réseau « tour de plaine », on note la présence d'*Héliothis* sur plus de 200 ha, sur moins d'un fruit par plante. Le vol d'*Héliothis* se poursuit et s'intensifie, **surveillez vos parcelles d'autant plus que la présence de chenilles est actuellement observée sur tomates** (voir graphique *Héliothis* partie Maïs doux).



Larve d'*Héliothis* (30 mm)
(A. Tailleux – Fredon Aquitaine)

- ***Tuta absoluta***

Situation en Aquitaine

Depuis le 22 juillet, des papillons de *Tuta absoluta* sont piégés sur les 2 parcelles de référence Tomate. 18 papillons ont été enregistrés le 12 août et 39 le 19 août (dont 37 dans 1 piège). Surveillez vos parcelles !

- **Adventices**

Les adventices telles que la morelle, le datura, le xanthium, le liseron, les graminées sont toujours présentes et difficiles à gérer dans certaines parcelles.

- **Autres maladies**

Des symptômes d'*Alternaria* sur feuillage sont visibles sur environ 100 ha. Les attaques sont modérées (moins de 5% du feuillage atteint) excepté 3 ha avec de 5 à 25% du feuillage atteint. Soyez vigilants au passage sur fruits.

La présence de *Sclerotinia* est observée sur 80 ha, avec des attaques modérées (moins de 5% des pieds touchés) excepté une parcelle de 1,5 ha présentant des symptômes sur 5 à 20% des pieds.

Ce qu'il faut retenir

Asperge

- **Criocère** : populations en hausse *dans le Blayais*, surveillez les jeunes plantations.
- **Stemphylium** : maladie en progression sur les cladodes.
- **Vers gris, taupins** : présents en faible quantité *dans le Blayais*.
- **Hannetons** : premiers dégâts de larves constatés *dans le Blayais*.

Carotte

- **Maladies foliaires** : cultures globalement saines.
- Attaques de **vers gris** et d'**Héliothis**. Surveillez vos parcelles.

Maïs doux

- **Sésamie** : le second vol est en cours. Le stade cible « jeune larve baladeuse » est présent actuellement dans les parcelles, toutefois la pression est faible.
- **Pyrale** : le pic de vol est atteint. Le stade jeune chenille peut être géré actuellement.
- **Héliothis** : vol en cours. **Risque fort pour les parcelles qui sont au stade floraison mâle.**

Haricot

- **Héliothis, pyrale** : **risque fort**, surveillez vos parcelles !

Tomate

- **Mildiou** : d'après le modèle de prévision Milto, des sorties de taches sont prévues pour le début de semaine prochaine, pour l'ensemble des secteurs. **Surveillez vos parcelles.**
- **Bactériose** : évolution de la maladie, surveillez vos parcelles.
- **Héliothis** : quelques dégâts sur fruits, présence de chenilles dans les cultures de tomate. **Soyez vigilants !**
- **Autographa gamma, Tuta absoluta** : vol en cours, surveillez vos cultures.
- Quelques symptômes de **Sclérotinia** et d'**Alternaria**.

Ce bulletin est produit à partir d'observations ponctuelles. S'il donne une tendance de la situation sanitaire régionale, celle-ci ne peut être transposée telle quelle à la parcelle. La Chambre régionale d'agriculture d'Aquitaine dégage donc toute responsabilité quant aux décisions prises par les agriculteurs pour la protection de leurs cultures et les invite à prendre ces décisions sur la base des observations qu'ils auront réalisées sur leurs parcelles et/ou en s'appuyant sur les préconisations issues de bulletins techniques (la traçabilité des observations est nécessaire).

" Action pilotée par le Ministère chargé de l'agriculture, avec l'appui financier de l'Office national de l'eau et des milieux aquatiques, par les crédits issus de la redevance pour pollutions diffuses attribués au financement du plan Ecophyto ".