



## SOMMAIRE

### Vigne

- Etat général de la vigne
- Eléments climatiques
- Champignons Parasites

- Mildiou
- Oïdium
- Black rot
- *Botrytis cinerea*
- Esca / BDA

### Ravageurs

- Vers de grappe
- Cicadelles vertes
- Cicadelle de la flavescence dorée
- Cochenilles

### Les abeilles butinent, protégeons-les

### Web Alerte VignE

### Directeur de publication :

Dominique Graciet,  
Président de la Chambre  
régionale d'agriculture d'Aquitaine  
Cité mondiale  
6, Parvis des Chartrons  
33075 Bordeaux cedex  
Tél. 05 56 01 33 33  
Fax 05 57 85 40 40  
<http://www.aquitainagri.org/>

### Supervision :

DRAAF / Service Régional de  
l'Alimentation Aquitaine  
51, rue Kiéser  
33077 Bordeaux cedex  
Tél. 05 56 00 42 03  
<http://draaf.aquitaine.agriculture.gouv.fr/>

## Les structures partenaires dans la réalisation des observations nécessaires à l'élaboration du Bulletin de Santé du Végétal Viticulture d'Aquitaine sont les suivantes :

Adar Castillon Ste Foy, Adar Coutras, Adar des 2 Rives, Adar Haute Gironde, Adar Médoc, ADENA, Agridor, Agrobio Périgord, Biovitis, Cave Buzet, Cave de Sauveterre-Blasimon, Cave Hauts de Gironde, Cave Lugon, Caves de Rauzan-Grangeneuve, Cave de Tursan, CDA24, CDA33, CDA40, CDA47, CDA64, Chrysope eurl, Cic, Comptoir Agricole, Cotésia, De Sangosse, Euralis, EVO La Tour Blanche, FREDON Aquitaine, Gdon Libournais, Grains d'Raisins, Groupe Isidore, IFV, La Périgourdine, Maïsadour, Groupement des Employeurs de l'Entre deux Mers, Soufflet Vigne, Terres du Sud, Vignerons des coteaux de Lisle, Urablt, Utilys Concept Ambarès, Vitivista

### Le rédacteur du BSV Viticulture est :

Chambre d'Agriculture de la Gironde

## Ce qu'il faut retenir

- **Stade moyen** : entre fermeture de la grappe et début de la véraison.
- **Mildiou** : pression en baisse ; préservez un feuillage sain sur les parcelles présentant des symptômes.
- **Oïdium** : maintenir la vigilance sur parcelles atteintes jusqu'à la pleine véraison.
- ***Botrytis cinerea*** : peu de symptômes et conditions très peu favorables.
- **Vers de la grappe** : période de l'inter-vol. Des perforations signalées sur le réseau. Comptez les perforations sur baies pour évaluer l'impact de la 3<sup>ème</sup> génération.
- **Cicadelle verte** : population larvaire en diminution.
- **Cicadelle de la Flavescence dorée** : pas d'adulte recensé.
- **Web Alerte VignE** : pensez à déclarer vos observations événementielles à l'adresse <http://www.vignevin-epicure.com/index.php/fre/Saisie/alertes> .

*Ce bulletin est produit à partir d'observations ponctuelles. S'il donne une tendance de la situation sanitaire régionale, celle-ci ne peut-être transposée telle quelle à la parcelle.*

**Le réseau d'observation est composé de 174 parcelles. Pour la rédaction de ce bulletin, 27 parcelles de référence et 7 parcelles « témoins non traités » ont été suivies.**

## Etat général de la vigne (phénologie)

### • Stade moyen

Pour la semaine écoulée, le stade moyen est situé entre «fermeture de la grappe» et «début de la véraison». A la même époque de l'année, en 2011, le stade moyen était «fin de la véraison» et en 2010, le stade moyen était «début de la véraison».

A noter : une pousse lente et toujours de l'hétérogénéité au sein des parcelles voire même au sein des ceps.

### • Stades extrêmes

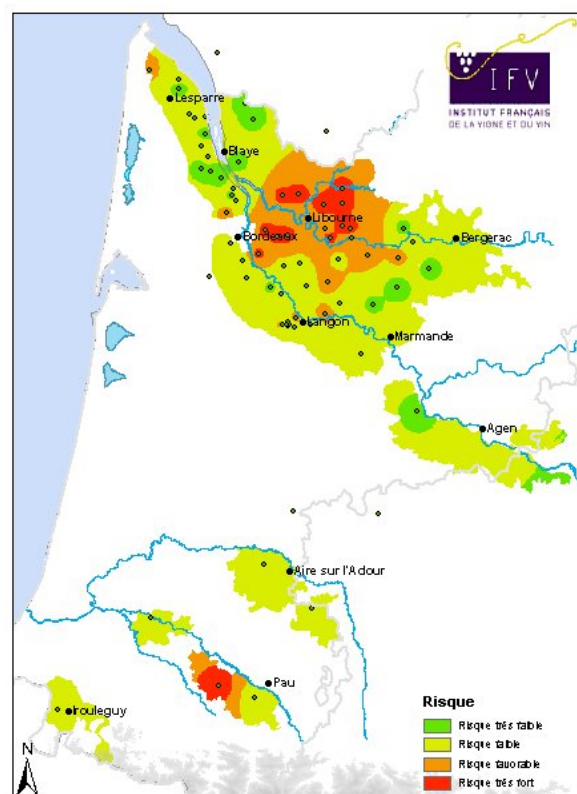
Les parcelles les plus tardives sont au stade «fermeture de la grappe» et les plus précoces au stade «mi-véraison».



Pour le mildiou, le risque potentiel de contaminations calculé est le suivant :

ZONES	Risque potentiel de contaminations mildiou calculé	Dynamique du risque (par rapport au BSV 17)
Médoc	Très faible / Faible *	-
Graves/Sauternais	Faible	-
Blayais-Bourgeais	Très faible / Faible *	-
Libournais	Moyen / Fort *	=
Entre deux Mers	Faible / Moyen *	-
Dordogne	Faible	-
Lot-et-Garonne	Faible	-
Landes	Faible	=
Pyrénées-Atlantiques	Faible / Fort *	=

+ : risque en augmentation - : risque en diminution  
 = : pas d'évolution du risque



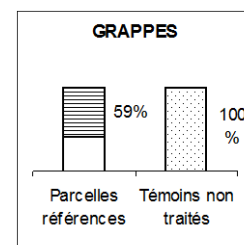
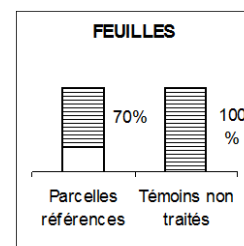
06/08/12 (avec 74 points)

## • Mildiou

### Observations :

<u>Parcelles de référence</u>	<u>Témoins non traités</u>	<u>Hors réseau</u>
<p><b>De nouveaux symptômes signalés sur jeunes pousses</b></p> <p><b>La fréquence moyenne d'attaque sur feuilles est de 24%.</b>                      19 parcelles (sur 27 observées) présentent des symptômes sur <b>feuilles</b>. Les fréquences varient de <b>3%</b> (Médoc, Cussac Fort Médoc ; Blayais-Bourgeais, Plassac ; Entre deux Mers, Saint Loubès) à <b>100%</b> (Entre deux Mers, Saint Sulpice et Cameyrac ; Dordogne, Saint Nexans ; Lot-et-Garonne, Buzet sur Baïse).</p> <p><b>En moyenne, la fréquence d'attaque sur grappes s'élève à 59% et l'intensité d'attaque à 13%.</b>                      16 parcelles (sur 27 observées) expriment des symptômes sur <b>grappes</b> avec des fréquences allant de <b>1%</b> (Dordogne, Villefranche de Lonchat ; Landes, Geaune et Castelnau Tursan) à <b>82%</b> (Dordogne, Razac de Saussignac).</p>	<p><b>100% des témoins non traités sont touchés. Seulement 7 sont suivis.</b></p> <p><b>La fréquence moyenne d'attaque sur feuilles est de 55% .</b>                      100% des témoins non traités extériorisent des symptômes sur <b>feuilles</b> avec des fréquences comprises entre <b>5%</b> (Médoc, Macau) et <b>98%</b> (Entre deux Mers, Cazaugitat).</p> <p><b>Sur grappes, en moyenne, la fréquence d'attaque est de 63% et l'intensité d'attaque de 32% .</b></p> <p>100% des parcelles dévoilent des symptômes sur <b>grappes</b>. Les fréquences vont de <b>6%</b> (Médoc, Macau) à <b>100%</b> (Médoc, Bégadan).</p>	<p>Pas de signalements</p>

% de parcelles atteintes / aux parcelles observées



Intensité des attaques



Par rapport à 2011 et 2010 (à la même époque de l'année), la **pression mildiou est plus forte** et des **symptômes plus réguliers sont signalés** (70% des parcelles de référence avec des symptômes en 2012). En 2011, 25% des parcelles de référence et 47% des témoins non traités présentaient des symptômes ; en 2010, il s'agissait de 36% des parcelles de référence et de 86% des témoins non traités.

**Eléments de modélisation** : risque potentiel en régression : l'EPI (état potentiel d'infection) a baissé de 0,8 point en moyenne la semaine passée. La FTA (fréquence théorique d'attaque) a progressé de 2% (en nombre d'organes attaqués) la semaine passée pour s'établir aux environs de 47%.

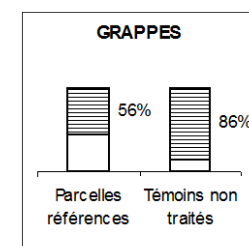
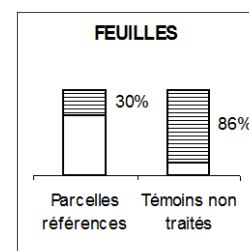
**Facteurs de risques régionaux** : de nouveaux symptômes signalés sur jeunes pousses. Les dernières pluies ont réactivé les symptômes en cours. Maintenez la vigilance sur le nouveau feuillage et en particulier sur les parcelles présentant des symptômes afin d'assurer un bon état sanitaire du feuillage et ainsi permettre une bonne maturation.

## • Oïdium

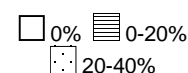
### Observations :

<u>Parcelles de référence</u>	<u>Témoins non traités</u>	<u>Hors réseau</u>
<p><b>Augmentation des symptômes sur grappes.</b></p> <p><b>La fréquence moyenne d'attaque sur feuilles est de 5%.</b></p> <p>8 parcelles (sur 27 observées) expriment des symptômes sur <b>feuilles</b> avec des fréquences comprises entre <b>1%</b> (Médoc, Cussac Fort Médoc ; Entre deux Mers, Saint Sulpice et Cameyrac ; Pyrénées-Atlantiques, Bellocq) et <b>35%</b> (Blayais-Bourgeois, Plassac).</p> <p><b>En moyenne, la fréquence d'attaque sur grappes est de 13% et l'intensité d'attaque de 8%.</b></p> <p>15 parcelles (sur 27 observées) présentent des symptômes sur <b>grappes</b>. Les fréquences varient de <b>1%</b> (Médoc, Saint Laurent Médoc et Cussac Fort Médoc ; Entre deux Mers, Saint Sulpice et Cameyrac) à <b>35%</b> (Blayais-Bourgeois, Plassac).</p>	<p><b>Evolution des symptômes sur feuilles et grappes.</b></p> <p><b>La fréquence moyenne d'attaque sur feuilles est de 43%.</b></p> <p>6 parcelles (sur 7 observées) dévoilent des symptômes sur <b>feuilles</b>. Les fréquences sont situées entre <b>1%</b> (Médoc, Pauillac) et <b>98%</b> (Médoc, Bégadan).</p> <p><b>La fréquence moyenne d'attaque sur grappes est de 47% et l'intensité moyenne d'attaque de 15%.</b></p> <p>6 parcelles (sur 7 observées) extériorisent des symptômes sur <b>grappes</b> avec des fréquences allant de <b>2%</b> (Médoc, Pauillac) à <b>95%</b> (Médoc, Bégadan).</p>	<p>Pas de signalements</p>

*% de parcelles atteintes / aux parcelles observées*



*Intensité des attaques*



Par rapport à 2011 et 2010, la **pression oïdium et l'expression des symptômes semblent identiques sur les parcelles de référence mais légèrement supérieures sur les témoins non traités**. En 2011, 25% des parcelles de référence et 67% des témoins non traités présentaient des symptômes alors qu'en 2010, il s'agissait de 21% des parcelles de référence et de 57% des témoins non traités.

**Eléments de modélisation** : le risque oïdium a progressé de 0,9 point en moyenne la semaine dernière. Le modèle indique de nouvelles contaminations enregistrées la semaine passée : la FTA progresse de 1%. Les attaques sur grappes ne sont plus à craindre sur parcelles saines, mais des développements sur le feuillage restent possibles.

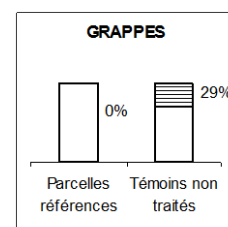
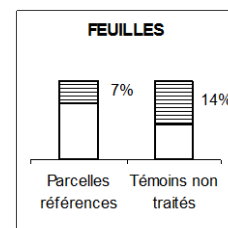
**Facteurs de risques régionaux** : les conditions sont favorables à l'oïdium mais les grappes sont moins réceptives. Cependant, maintenez la vigilance jusqu'à la pleine véraison pour les parcelles présentant des symptômes.

- **Black rot**

**Observations :**

<u>Parcelles de référence</u>	<u>Témoins non traités</u>	<u>Hors réseau</u>
<p><b>Très peu de nouveaux symptômes.</b></p> <p>2 parcelles (sur 27 observées) présentent des symptômes sur <b>feuilles</b> à la fréquence de <b>1%</b> (Médoc, Cussac Fort Médoc ; Entre deux Mers, Saint Loubès).</p> <p>Aucune parcelle du réseau n'exprime des symptômes sur <b>grappes</b>.</p>	<p><b>Symptômes très peu présents.</b></p> <p><b>La fréquence moyenne d'attaque sur feuilles est de 0,14%.</b></p> <p>1 parcelle (sur 7 observées) de l'Entre deux Mers (Cazaugitat) exprime des symptômes sur <b>feuilles</b> à la fréquence de <b>1%</b>.</p> <p><b>La fréquence moyenne d'attaque sur grappes est de 1% et l'intensité moyenne d'attaque de 0,7%.</b></p> <p>2 parcelles (sur 7 observées) du Médoc dévoilent des symptômes sur <b>grappes</b>. Les fréquences sont de <b>1%</b> à Pauillac et de <b>4%</b> à Macau.</p>	<p>Pas de signalements</p>

*% de parcelles atteintes / aux parcelles observées*



*Intensité des attaques*

□ 0%    ▨ 0-20%

Par rapport à 2011 et 2010, la pression black rot et l'expression des symptômes sont **identiques**.

**Éléments de modélisation :** le risque black rot a gagné 1 point en moyenne sur les jours passés. Il atteint un niveau favorable sur la majeure partie du vignoble, et quelques stations indiquent maintenant de manière isolée un niveau de risque très favorable. Malgré cette hausse du risque et compte tenu de la baisse de sensibilité des grappes, la FTA moyenne n'indique qu'une progression faible de 0,2% au cours des jours passés.

**Facteurs de risques régionaux :** pas de progression des symptômes et très peu de symptômes signalés sur le réseau. Sur les parcelles présentant des foyers réguliers, gérez la maladie avec le mildiou et l'oïdium.

- **Botrytis cinerea**

Des symptômes sur **grappes de faible intensité** sont signalés sur 4 parcelles (sur 27 observées) du réseau. Les fréquences d'attaque sont comprises entre **1%** (Entre deux Mers, Saint Sulpice et Cameyrac ; Dordogne, Saussignac) et **2%** (Libournais, Saint Emilion ; Entre deux Mers, Saint Loubès).

Sur le réseau des témoins non traités, aucun symptôme n'est recensé.

**Facteurs de risques régionaux :** très peu de symptômes signalés sur le réseau et conditions actuelles non favorables au développement de la maladie. Pensez cependant à mettre œuvre les mesures préventives et prophylactiques pour gérer la maladie.

- **Esca / Black Dead Arm**

**10 parcelles de référence** (sur 27 observées) présentent des **symptômes de forme lente** avec des fréquences comprises entre **1%** (Médoc, Cussac Fort Médoc; Blayais-Bourgeais, Plassac et Saint Caprais de Blaye; Entre deux Mers, Saint Loubès et Saint Sulpice et Cameyrac) et **10%** (Landes, Momuy).

**7 parcelles de référence** (sur 27 observées) expriment des **symptômes apoplectiques** avec des fréquences variant de **1%** (Blayais-Bourgeais, Saint Caprais de Blaye ; Landes, Pimbo, Castelnau Tursan et Arthèz d'Armagnac) à **11%** (Entre deux Mers, Saint Loubès).

A noter : une légère diminution de l'expression des symptômes par rapport au BSV N°17 du 31 juillet.

## Ravageurs

### • Vers de la grappe

Très peu de captures voire aucune capture n'est à signaler sur le réseau pour la semaine écoulée (depuis le 31 juillet) mis à part en Lot-et-Garonne et dans les Landes. Ceci confirme que le 2<sup>ème</sup> vol est terminé et que nous sommes dans la période de l'inter-vol.

ZONE	Capture Eudémis (entre le 31/07 et le 07/08)			Capture Cochylys (entre le 31/07 et le 07/08)		
	Nombre de pièges relevés	Captures	Dynamique de vol Moy/piège	Nombre de pièges relevés	Captures	Dynamique de vol Moy/piège
Médoc	3	0	=	3	0	-
Graves-Sauternais	13	5	-	1	0	=
Blayais-Bourgeais	3	0	=	3	0	=
Libournais	7	0	-	5	0	-
Entre-deux-Mers	1	3	=	1	0	=
Dordogne	2	1	-	Pas de relevé		
Lot-et-Garonne	8	50	-	1	0	=
Landes	7	11	-	3	0	=
Pyrénées-Atlantiques	4	4	-	Pas de relevé		

Sur le réseau, **6 parcelles de référence** (sur 27 observées) présentent des **perforations sur baies**. Elles sont comprises entre **1 perforation pour 100 baies** (Entre deux Mers, Saint Sulpice et Cameyrac et Coubeyrac ; Dordogne, Colombier) et **8 perforations pour 100 baies** (Dordogne, Razac de Saussignac).

**Hors réseau**, de nombreuses perforations d'eudémis sont signalées dans le Blayais-Bourgeais (Source : ADAR Haute Gironde).

**Facteurs de risques régionaux** : période de l'inter-vol. Allez compter les perforations sur baies pour évaluer le risque potentiel de la 3<sup>ème</sup> génération (la plus impactante sur la qualité de la vendange).

Pour rappel les seuils indicatifs à adapter au contexte parcellaire sont :

- sur parcelle sensible au *Botrytis cinerea* : 10 larves pour 100 grappes
- sur parcelle peu sensible au *Botrytis cinerea* : 20 larves pour 100 grappes

### • Cicadelles vertes

Des **larves** sont recensées sur le réseau des parcelles de référence. Les populations varient de **1 larve pour 100 feuilles** (Entre deux Mers, Saint Loubès) à **28 larves pour 100 feuilles** (Dordogne, Villefranche de Lonchat). En **moyenne, la population larvaire est de 7 larves pour 100 feuilles en Aquitaine**.

**Facteurs de risques régionaux** : les populations sont en nette baisse par rapport au BSV N°17 du 31 juillet 2012. De plus, les populations trouvées sont éloignées du seuil de décision de 50 larves pour 100 feuilles.

### • Cicadelle de la Flavescence Dorée

1 parcelle de référence (sur 27 observées) de Dordogne (Saussignac) présente **1 larve pour 100 feuilles**.

Aucun adulte n'est recensé sur le réseau pour la semaine écoulée.

#### **Information réglementaire :**

Les dates de déclenchement du dernier traitement obligatoire sont disponibles sur le lien suivant : [http://ddaf33.agriculture.gouv.fr/IMG/pdf/communiqu\\_e\\_SRAL\\_flavescence\\_date\\_troi\\_sieme\\_traitement\\_cle8f2alc.pdf](http://ddaf33.agriculture.gouv.fr/IMG/pdf/communiqu_e_SRAL_flavescence_date_troi_sieme_traitement_cle8f2alc.pdf)



**Symptômes de Flavescence dorée sur feuilles et grappes**  
(Crédit photo : CA 33)



**Symptômes sur cépage blanc**  
(Crédit photo : CA 33)

- **Cochenilles**

**Hors réseau, des larves de cochenilles lécanines** sont signalées dans le secteur du Libournais (Coutras). Elles sont au nombre de 3-4 larves par rameau (Source : ADAR de Coutras).



**Adulte et larves de cochenilles lécanines**  
(Crédit photo : INRA)

**Les abeilles butinent, protégeons les ! Respectez la réglementation « abeilles » et lisez attentivement la note nationale BSV 2012 sur les abeilles**

1. Lors des périodes d'intervention sur des cultures peu mellifères mais en présence d'autres plantes en fleurs (semées sous couvert ou adventices) ou présentes dans un environnement à fort potentiel mellifère, dans les situations proches de la floraison des vignes ou lors de la pleine floraison, utiliser un insecticide ou acaricide portant la mention « abeille », autorisé « pendant la floraison mais toujours en dehors de la présence d'abeilles » et intervenir le soir par température <13°C (et jamais le matin) lorsque les ouvrières sont dans la ruche ou lorsque les conditions climatiques ne sont pas favorables à l'activité des abeilles, ceci afin de les préserver ainsi que les autres auxiliaires des cultures potentiellement exposés.
2. **Attention**, la mention « abeille » sur un insecticide ou acaricide ne signifie pas que le produit est inoffensif pour les abeilles. Cette mention « abeille » rappelle que, appliqué dans certaines conditions, le produit a une toxicité moindre pour les abeilles **mais reste potentiellement dangereux**.
3. N'intervenir sur les cultures que si nécessaire et veiller à respecter scrupuleusement les conditions d'emploi associées à l'usage du produit, qui sont mentionnées sur la brochure technique (ou l'étiquette) livrée avec l'emballage du produit.
4. Si vos parcelles sont voisines de ces parcelles en floraison, porter une grande vigilance à vos traitements.
5. **Les traitements effectués le matin présentent un risque supplémentaire** pour les abeilles car le produit peut se retrouver dans les gouttes de rosée du matin, source vitale d'eau pour les abeilles.  
Pour en savoir plus : téléchargez la plaquette « Les abeilles butinent » et la note nationale BSV « Les abeilles, des alliées pour nos cultures : protégeons-les ! » sur les sites Internet partenaires du réseau d'épidémiosurveillance des cultures ou sur [www.itsap.asso.fr](http://www.itsap.asso.fr)

**Rappel : le Web-Alerte-Vigne (WAVE) : un nouvel outil de saisie et de consultation d'observations accidentelles sur parcelles flottantes.**

Vous pouvez déclarer et consulter des observations événementielles (maladies, ravageurs, maladies du bois et accidents climatiques) signalées sur le réseau Web Alerte Vigne à l'adresse suivante :

<http://www.vignevin-epicure.com/index.php/fre/Saisie/Alertes>

Ce partage d'observations occasionnelles vous permet d'informer la communauté technique, et de comparer vos relevés à ceux de votre voisinage et de l'ensemble du réseau.

Les cartes hebdomadaires sont librement accessibles sur le site Epicure <http://www.vignevin-epicure.com> Elles servent, entre autres, à l'élaboration du BSV Vigne. Pour de plus amples informations, reportez-vous aux BSV N°2 (17 avril 2012) et BSV N°3 (24 avril 2012).

**Prochain bulletin : le 21 août 2012**

**" Action pilotée par le Ministère chargé de l'agriculture, avec l'appui financier de l'Office national de l'eau et des milieux aquatiques, par les crédits issus de la redevance pour pollutions diffuses attribués au financement du plan Ecophyto 2018 ".**

*Ce bulletin est produit à partir d'observations ponctuelles. S'il donne une tendance de la situation sanitaire régionale, celle-ci ne peut-être transposée telle quelle à la parcelle. La CRAA dégage donc toute responsabilité quant aux décisions prises par les viticulteurs pour la protection de leurs vignes et les invite à prendre ces décisions sur la base des observations qu'ils auront réalisées sur leurs parcelles.*