

#### Les structures partenaires dans la réalisation des observations nécessaires à l'élaboration du Bulletin de Santé du Végétal Viticulture d'Aquitaine sont les suivantes :

Adar Castillon Ste Foy, Adar Coutras, Adar des 2 Rives, Adar Haute Gironde, Adar Médoc, ADENA, Agridor, Agrobio Périgord, Biovitis, Cave Buzet, Cave de Sauveterre-Blasimon, Cave Hauts de Gironde, Cave Lugon, Caves de Rauzan-Grangeneuve, Cave de Tursan, CDA24, CDA33, CDA40, CDA47, CDA64, Chrysospe eurl, Cic, Comptoir Agricole, Cotésia, De Sangosse, Euralis, EVO La Tour Blanche, FREDON Aquitaine, Gdon Libournais, Grains d'Raisins, Groupe Isidore, IFV, La Périgourdine, Maïsador, Groupement des Employeurs de l'Entre deux Mers, Soufflet Vigne, Terres du Sud, Vignerons des coteaux de Lisle, Urabit, Utilys Concept Ambarès, Vitivista

**Le rédacteur du BSV Viticulture est :**  
Chambre d'Agriculture de la Gironde

#### Ce qu'il faut retenir

- **Stade moyen** : baies de taille de pois
- **Mildiou** : fortes sorties de nouveaux symptômes. Restez attentifs.
- **Oïdium** : maintenez la vigilance jusqu'à la fermeture des grappes.
- **Black rot** : conditions favorables. Surveillez les grappes.
- **Vers de la grappe** : début du 2<sup>nd</sup> vol généralisé.
- **Cicadelle verte** : présence de larves mais à des niveaux de population faible.
- **Web Alerte Vigne** : pensez à déclarer vos observations événementielles à l'adresse <http://www.vignevin-epicure.com/index.php/fre/Saisie/alertes> .

*Ce bulletin est produit à partir d'observations ponctuelles. S'il donne une tendance de la situation sanitaire régionale, celle-ci ne peut-être transposée telle quelle à la parcelle. Le réseau d'observation est composé de 129 parcelles. Pour la rédaction de ce bulletin, 50 parcelles de référence et 29 parcelles « témoins non traités » ont été suivies.*

#### Etat général de la vigne (phénologie)

##### • Stade moyen

Pour la semaine écoulée, le stade moyen est « baies de taille de pois ». A la même époque de l'année, en 2011, le stade moyen était « début fermeture de la grappe » et en 2010, était situé entre « baies de taille de pois » et « fermeture de la grappe ». A noter que du millerandage et de la coulure commencent à apparaître sur certains secteurs du réseau.

##### • Stades extrêmes

Les parcelles les plus tardives sont au stade «début nouaison» et les plus précoces au stade «début fermeture de la grappe».

#### SOMMAIRE

##### Vigne

- **Etat général de la vigne**
- **Eléments climatiques**
- **Champignons Parasites**
  - Mildiou
  - Oïdium
  - Black rot
  - Esca / BDA
- **Ravageur**
  - Vers de grappe
  - Cicadelles vertes
  - *Metcalfa pruinosa*
  - Cicadelle de la flavescence dorée
  - Cochenilles
- **Auxiliaires**
  - Chrysopes
- **Les abeilles butinent, protégeons-les**
- **Web Alerte VignE**

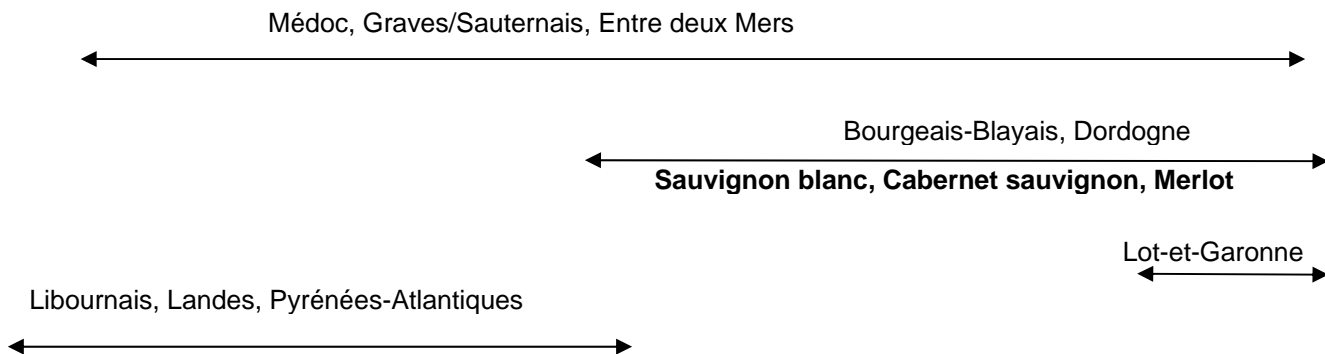
**Directeur de publication :**  
Dominique Graciet,  
Président de la Chambre régionale d'agriculture d'Aquitaine  
Cité mondiale  
6, Parvis des Chartrons  
33075 Bordeaux cedex  
Tél. 05 56 01 33 33  
Fax 05 57 85 40 40  
<http://www.aquitainagri.org/>

**Supervision :**  
DRAAF / Service Régional de l'Alimentation Aquitaine  
51, rue Kiéser  
33077 Bordeaux cedex  
Tél. 05 56 00 42 03  
<http://draaf.aquitaine.agriculture.gouv.fr/>

**BAIES**  
**2-3 mm**

**GRAINS**  
**DE POIS**

**DEBUT**  
**FERMETURE**



## Eléments climatiques

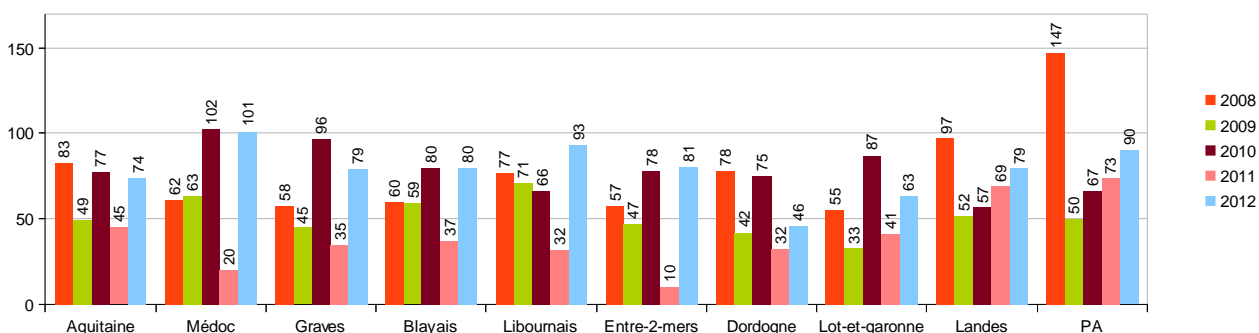
*Les données sont issues des stations du réseau Demeter et de la Chambre d'Agriculture de la Dordogne.*

### • Pluviométrie

Pour la **semaine écoulée** (depuis le 26 juin), **pas de précipitation significative** : 3 mm en moyenne en Aquitaine.

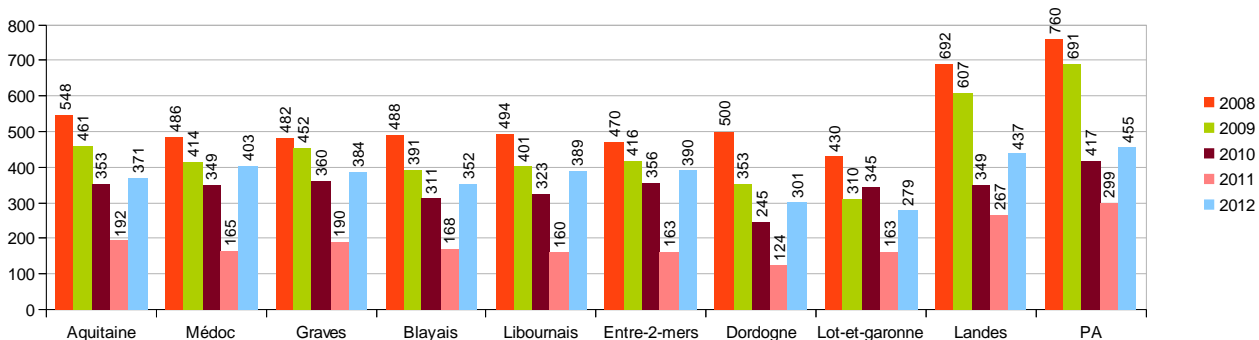
Sur le **mois de Juin**, le cumul de pluie atteint **74 mm en moyenne** en Aquitaine. Les précipitations varient de 28 mm en Dordogne (Monbazillac) à 101 mm dans le Médoc (Vensac). En Gironde et dans le Lot-et-Garonne, ce cumul est semblable à celui de 2010 mais largement supérieur aux années 2011, 2009 et 2008. Pour les Landes et les Pyrénées-Atlantiques, le cumul de 2012 est supérieur à ceux de 2011, 2010 et 2009 mais inférieur au cumul de 2008.

Cumul des pluies (mm) mois de Juin



Depuis le **début de l'année**, le cumul des pluies moyen atteint **371 mm en Aquitaine** soit 179 mm de plus par rapport à 2011. Cependant, ce cumul est semblable à celui de 2010 ( 353 mm) mais inférieur à ceux de 2009 (461 mm) et 2008 (548 mm).

Cumul des pluies (mm) de Janvier à Juin



## • Températures

Pour la **semaine écoulée**, la **température moyenne** en Aquitaine s'élève à **20,6°C** soit 1°C de moins par rapport à 2011 et 3°C de moins par rapport à 2010. Les températures varient de 14,9°C (Médoc, Listrac-Médoc) à 29,7°C (Dordogne, Villefranche de Lonchat). L'**écart diurne moyen** est de **11,1°C** en Aquitaine : au minimum 9,6°C dans les Pyrénées-Atlantiques et au maximum 12,2°C dans le Lot-et-Garonne.

Au **mois de juin**, la **température moyenne** en Aquitaine était de **19,1°C** soit 1°C de plus par rapport à 2011, 2010 et 2008. Cette température est semblable à celle notée en 2009 (19,7°C).

## Champignons parasites

### • Modélisation

D'après le Modèle Potentiel Système de l'IFV, le risque potentiel de contaminations calculé pour l'**oïdium** et le **black rot** est le suivant :

ZONES	Risque potentiel de contaminations <b>oïdium</b> calculé	Dynamique du risque (par rapport au BSV 12)	Risque potentiel de contaminations <b>black rot</b> calculé	Dynamique du risque (par rapport au BSV 12)
Médoc	Faible / Moyen	=	Faible / Moyen	=
Graves/Sauternais	Faible / Moyen	+	Moyen	=
Blayais-Bourgeais	Moyen	+	Moyen	+
Libournais	Très faible / Faible	+	Faible	+
Entre deux Mers	Faible / Moyen	+	Moyen	+
Dordogne	Moyen	+	Moyen	=
Lot-et-Garonne	Faible / Moyen	+	Moyen	=
Landes	Moyen	+	Moyen	=
Pyrénées-Atlantiques	Moyen	=	Moyen	=

+ : *risque en augmentation*      - : *risque en diminution*      = : *pas d'évolution du risque*

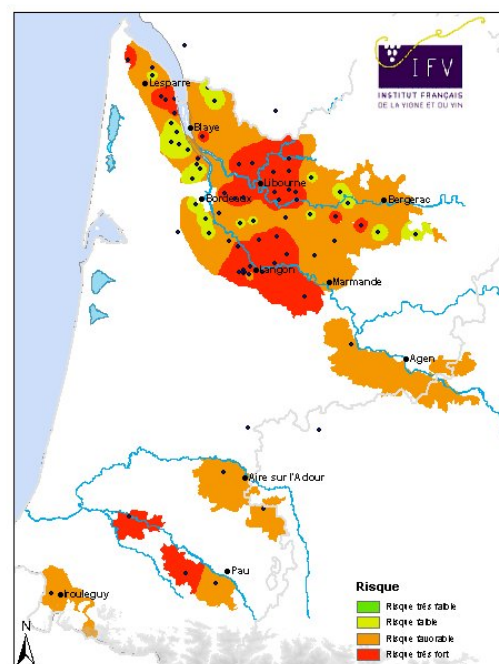
MILDIU : Risque potentiel pour le 02/07/12  
Calculé avec les modèles Potentiels Systèmes 2012  
(calcul réalisé le 03/07/2012)

Pour le **mildiou**, le risque potentiel de contaminations calculé est le suivant :

ZONES	Risque potentiel de contaminations <b>mildiou</b> calculé	Dynamique du risque (par rapport au BSV 12)
Médoc	Faible / Moyen *	-
Graves/Sauternais	Moyen / Fort *	=
Blayais-Bourgeais	Moyen	-
Libournais	Moyen / Fort *	-
Entre deux Mers	Moyen / Fort *	=
Dordogne	Moyen	=
Lot-et-Garonne	Moyen	-
Landes	Moyen	=
Pyrénées-Atlantiques	Moyen / Fort *	=

+ : *risque en augmentation*      - : *risque en diminution*  
= : *pas d'évolution du risque*

\* : voir carte ci-contre pour le détail des secteurs



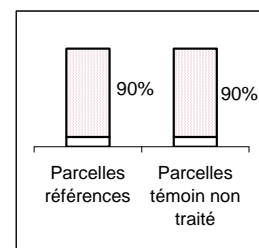
02/07/12 (avec 77 points)

- **Mildiou**

**Observations :**

<b><u>Parcelles de référence</u></b>	<b><u>Témoins non traités</u></b>	<b><u>Hors réseau</u></b>
<p><b>Poursuite de sorties de symptômes sur feuilles et grappes.</b></p> <p>45 parcelles (sur 50 observées) présentent des symptômes sur <b>feuilles</b>. Les fréquences varient de <b>1%</b> (Libournais, La Lande de Fronsac et Saint Hippolyte ; Entre deux Mers, Saint Loubès et Saint Sulpice et Cameyrac ; Dordogne, Sadirac et Villefranche de Lonchat ; Landes, Momuy, Pimbo et Arthèz d'Armagnac) à <b>90%</b> (Libournais, Les Peintures).</p> <p>A noter : sur 4 parcelles (Libournais, Lot-et-Garonne) <b>100% des ceps</b> sont atteints.</p> <p>Sur <b>grappes</b>, 19 parcelles (sur 50 observées) extériorisent des symptômes avec des fréquences allant de <b>1%</b> (Blayais, Plassac ; Libournais, Saint Hippolyte ; Dordogne, Saussignac) à <b>80%</b> (Libournais, Coutures).</p>	<p><b>Présence généralisée de symptômes avec forte extériorisation.</b></p> <p>26 parcelles (sur 29 observées) expriment des symptômes sur <b>feuilles</b> avec des fréquences variant de <b>6%</b> (Entre deux Mers, Rauzan) à <b>90%</b> (Blayais, Cartelègue). Dans les secteurs du Médoc, Sauternais, Blayais, Libournais, Entre deux Mers et Dordogne, <b>100% des ceps</b> sont atteints.</p> <p>23 parcelles (sur 29 observées) expriment des symptômes sur <b>grappes</b>. Les fréquences sont situées entre <b>5%</b> (Entre deux Mers, Auriolles) et <b>100%</b> (Blayais, Cartelègue ; Libournais, Montagne).</p>	<p>Des foyers très réguliers avec +/- 1 foyer par ceps sont signalés dans le Médoc à Macau (Source : Web Alerte VignE).</p>

*% de parcelles atteintes / aux parcelles observées*



*Intensité des attaques*

□ <20%    □ 20-40%

**Eléments de modélisation :** l'EPI a perdu 0.6 point en moyenne la semaine passée ce qui maintient le risque à un niveau favorable sur l'ensemble de l'Aquitaine.

**Facteurs de risques régionaux :** encore de fortes sorties de symptômes sur la semaine écoulée malgré des conditions climatiques passées moins favorables à la maladie. Cependant, il convient de maintenir la vigilance à l'approche des prochains épisodes pluvieux.

- **Oïdium**

**Observations :**

**2 parcelles de référence** (sur 50 observées) extériorisent des symptômes sur **feuilles** avec des fréquences allant de **5%** (Entre deux Mers, Coubeyrac) à **14%** (Blayais-Bourgeais, Plassac).

Sur **grappes**, **7 parcelles de référence** (sur 50 observées) expriment des symptômes. Les fréquences sont situées entre **1%** (Entre deux Mers, Saint Sulpice et Cameyrac ; Dordogne, Razac de Saussignac) et **8%** (Blayais-Bourgeais, Plassac).

**8 témoins non traités** (sur 29 observés) expriment des symptômes sur **feuilles** avec des fréquences comprises entre **1%** (Médoc, Pauillac ; Libournais, Montagne) et **42%** (Médoc, Bégadan). Pour les **grappes**, **8 témoins non traités** (sur 29 observés) présentent des attaques. Les fréquences varient de **1%** (Médoc, Pauillac ; Entre deux Mers, Saint Etienne de Lisse ; Dordogne, Monbazillac) à **47%** (Médoc, Macau).

**Hors réseau** et dans le secteur de l'Entre deux Mers, quelques baies avec des symptômes sont signalées (Source : Agridor).

**Eléments de modélisation :** le risque oïdium a progressé de près d'1 point la semaine passée, accentuant ainsi l'étendue des secteurs favorables au développement de la maladie.

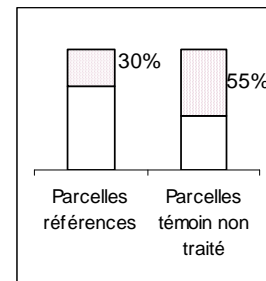
**Facteurs de risques régionaux :** de nouveaux symptômes sont signalés cette semaine. La période de sensibilité s'étend jusqu'à fermeture de grappes. Maintenez la vigilance.

- **Black rot**

**Observations :**

*% de parcelles atteintes /  
aux parcelles observées*

<b><u>Parcelles de référence</u></b>	<b><u>Témoins non traités</u></b>	<b><u>Hors réseau</u></b>
<p><b>15 parcelles</b> (sur 50 observées) présentent des symptômes sur <b>feuilles</b>. Les fréquences varient de <b>1%</b> (Libournais, Saint Hippolyte ; Entre deux Mers, Saint Loubés et Saint Sulpice et Cameyrac ; Dordogne, Sadirac) à <b>10%</b> (Entre deux Mers, Les Lèves et Thoumeyragues).</p> <p>Sur <b>grappe</b>, <b>1 parcelle</b> de l'Entre deux Mers (Saint Croix du Mont) (sur 50 observées) expriment des symptômes avec une fréquence de <b>2%</b>.</p>	<p><b>16 parcelles</b> (sur 29 observées) présentent des symptômes sur <b>feuilles</b> avec des fréquences comprises entre <b>1%</b> (Libournais, Saint Emilion et Puisseguin) et <b>36%</b> (Libournais, Fronsac).</p> <p>Sur <b>grappes</b>, <b>5 parcelles</b> (sur 29 observées) dévoilent des symptômes avec des fréquences allant de <b>1%</b> (Blayais, Saint Caprais de Blaye ; Sauternais, Bommès ; Dordogne, Monbazillac) à <b>3%</b> (Blayais, Saint Palais ; Sauternais, Sauternes).</p>	Rien à signaler



*Intensité des attaques*

□ < 20%    ▨ 20-40%

**Éléments de modélisation :** le risque black rot a gagné 0.8 point la semaine passée ; le risque est moyen sur l'ensemble du réseau en Aquitaine.

**Facteurs de risques régionaux :** conditions favorables au black rot ; de nouveaux symptômes sont recensés sur la semaine écoulée. Surveillez vos parcelles notamment au niveau des grappes.

- **Esca / Black Dead Arm**

**12 parcelles de référence** (sur 50 observées) expriment des **symptômes de forme lente**, avec des fréquences comprises entre **1%** (Médoc, Saint Laurent Médoc ; Libournais, Saint Hippolyte ; Entre deux Mers, Les Lèves ; Dordogne, Villefranche de Lonchat et Sadirac ; Landes, Castelnau Tursan et Arthèz d'Armagnac) et **6%** (Landes, Momuy).

**5 témoins non traités** (sur 29 observés) présentent aussi des **symptômes de forme lente**. Les fréquences varient de **1%** (Entre deux Mers, Saint Martial, Targon et Les Lèves) à **6%** (Entre deux Mers, Pompignac).

**3 parcelles de référence** (sur 50 observées) montrent des **symptômes apoplectiques** avec des fréquences comprises entre **1%** (Entre deux Mers, Saint Loubès ; Landes, Momuy) et **2%** (Médoc, Cussac Fort Médoc).

## Ravageurs

### • Vers de la grappe

Sur la semaine écoulée, de nombreuses captures d'eudémis et cochylis ont été enregistrées sur le réseau, ce qui **confirme le début du 2<sup>nd</sup> vol pour les deux espèces.**

ZONE	Capture Eudémis (entre le 26/06 et le 03/07)			Capture Cochylis (entre le 26/06 et le 03/07)		
	Nombre de pièges relevés	Captures	Dynamique de vol	Nombre de pièges relevés	Captures	Dynamique de vol
Médoc	2	0	=	2	35	+
Graves-Sauternais	16	123	+	2	0	=
Blayais-Bourgeais	3	0	=	3	2	+
Libournais	8	25	+	6	1	+
Entre-deux-Mers	6	24	+	6	16	+
Dordogne	8	92	+	Pas de relevé		=
Lot-et-Garonne	14	76	+	2	0	=
Landes	7	0	=	3	0	=
Pyrénées-Atlantiques	0	0	=	0	0	=

= : Pas d'évolution

+ : En augmentation

- : En baisse

Sur le réseau, **2 parcelles** (sur 50 observées) de l'Entre deux Mers (Saint Sulpice et Cameyrac) et du Libournais (Abzac) présentent **des perforations sur baies** à la fréquence de **1%**. A préciser que sur la dernière parcelle, les perforations observées sont dues à l'eudémis.

**Hors réseau, une ponte de tordeuses** a été observée le lundi 2 juillet en Dordogne (Bergerac) (Source : AgrobioPérigord).

**Facteurs de risques régionaux :** conditions favorables au 2<sup>nd</sup> vol des tordeuses. Surveillez l'apparition des pontes et des perforations sur les baies.



**Ponte fraîche de tordeuse sur baie (du 3 juillet 2012)**

(Crédit photo : Valérie Nardo, Château Mouton-Rothschild)

- **Cicadelles vertes**

**Présence généralisée de larves** de cicadelles vertes sur tout le réseau. Les populations varient de **1 larve** pour 100 feuilles (Entre deux Mers, Saint Loubès et Saint Sulpice et Cameyrac ; Landes, Momuy) à **28 larves** pour 100 feuilles (Dordogne, Villefranche de Lonchat).

Quelques symptômes sont visibles sur feuilles sur le réseau en Aquitaine. A ce jour, ces symptômes n'ont pas d'incidence.

**Facteurs de risques régionaux :** les populations de larves retrouvées sont éloignées du seuil de décision de 100 larves pour 100 feuilles.



**Symptômes de grillures sur feuilles**  
(Crédit photo : CA 33)

- **Cicadelle pruinose (*Metcalfa pruinosa*)**

Des larves sont observées sur 3 témoins non traités (sur 29 observés) : de **1 larve** pour 100 feuilles (Libournais, Fronsac ; Entre deux Mers, Les Lèves) à **2 larves** pour 100 feuilles (Sauternais, Bommès). A noter également sur ces témoins non traités des traces blanchâtres sur le feuillage indiquant la présence d'individus.

- **Cicadelle de la Flavescence Dorée**

**5 parcelles de référence** (sur 50 observées) présentent des **larves** de cicadelle de la Flavescence dorée avec au minimum **1 larve** pour 100 feuilles (Libournais, Saint Hippolyte ; Dordogne, Saussignac et Razac de Saussignac) et au maximum **4 larves** pour 100 feuilles (Libournais, Les Peintures).

**1 témoin non traité** (sur 29 observés) de l'Entre deux Mers (Pompignac) montre **1 larve** pour 100 feuilles.

**Hors réseau**, une larve de stade larvaire 5 a été observée sur le secteur des Graves (Villenave d'Ornon) (Source : INRA Bordeaux).

Reportez-vous au **Flash Flavescence Dorée 2012 DRAAF Aquitaine** :

[http://ddaf33.agriculture.gouv.fr/IMG/pdf/BSV\\_Flash\\_FD\\_2012\\_date\\_traitement\\_version\\_def\\_cle082144.pdf](http://ddaf33.agriculture.gouv.fr/IMG/pdf/BSV_Flash_FD_2012_date_traitement_version_def_cle082144.pdf)

- **Cochenilles**

**1 adulte de cochenille lécanine** est relevé sur 1 témoin non traité (sur 29 observés) dans l'Entre deux Mers (Les Lèves).

**1 adulte de cochenille floconneuse** est mentionné sur 1 témoin non traité (sur 29 observés) dans le Médoc (Listrac-Médoc).



**Cochenille floconneuse adulte**  
(Crédit photo : SRAL Aquitaine)

## **Auxiliaires**

- **Chrysopes**

Des **œufs** sont mentionnés sur le réseau des témoins non traités. Au minimum **1 œuf** pour 100 feuilles est retrouvé (Médoc, Listrac-Médoc ; Entre deux Mers, Pompignac) et au maximum **38 œufs** pour 100 feuilles dans l'Entre deux Mers (Les Lèves).

A noter également que sur ce réseau, des **adultes** sont également retrouvés : de **1 adulte** pour 100 feuilles dans l'Entre deux Mers (Targon) à **3 adultes** pour 100 feuilles toujours dans l'Entre deux Mers (Les Lèves).



**Les abeilles butinent, protégeons les ! Respectez la réglementation « abeilles » et lisez attentivement la note nationale BSV 2012 sur les abeilles**

1. Lors des périodes d'intervention sur des cultures peu mellifères mais en présence d'autres plantes en fleurs (semées sous couvert ou adventices) ou présentes dans un environnement à fort potentiel mellifère, dans les situations proches de la floraison des vignes ou lors de la pleine floraison, utiliser un insecticide ou acaricide portant la mention « abeille », autorisé « pendant la floraison mais toujours en dehors de la présence d'abeilles » et intervenir le soir par température <13°C (et jamais le matin) lorsque les ouvrières sont dans la ruche ou lorsque les conditions climatiques ne sont pas favorables à l'activité des abeilles, ceci afin de les préserver ainsi que les autres auxiliaires des cultures potentiellement exposés.
2. **Attention**, la mention « abeille » sur un insecticide ou acaricide ne signifie pas que le produit est inoffensif pour les abeilles. Cette mention « abeille » rappelle que, appliqué dans certaines conditions, le produit a une toxicité moindre pour les abeilles **mais reste potentiellement dangereux**.
3. N'intervenir sur les cultures que si nécessaire et veiller à respecter scrupuleusement les conditions d'emploi associées à l'usage du produit, qui sont mentionnées sur la brochure technique (ou l'étiquette) livrée avec l'emballage du produit.
4. Si vos parcelles sont voisines de ces parcelles en floraison, porter une grande vigilance à vos traitements.
5. **Les traitements effectués le matin présentent un risque supplémentaire** pour les abeilles car le produit peut se retrouver dans les gouttes de rosée du matin, source vitale d'eau pour les abeilles.

Pour en savoir plus : téléchargez la plaquette « Les abeilles butinent » et la note nationale BSV « Les abeilles, des alliées pour nos cultures : protégeons-les ! » sur les sites Internet partenaires du réseau d'épidémiologie des cultures ou sur [www.itsap.asso.fr](http://www.itsap.asso.fr)

**Rappel : le Web-Alerte-Vigne (WAVE) : un nouvel outil de saisie et de consultation d'observations accidentelles sur parcelles flottantes.**

Vous pouvez déclarer et consulter des observations événementielles (maladies, ravageurs, maladies du bois et accidents climatiques) signalées sur le réseau Web Alerte Vigne à l'adresse suivante :

<http://www.vignevin-epicure.com/index.php/fre/Saisie/Alertes>

Ce partage d'observations occasionnelles vous permet d'informer la communauté technique, et de comparer vos relevés à ceux de votre voisinage et de l'ensemble du réseau.

Les cartes hebdomadaires sont librement accessibles sur le site Epicure <http://www.vignevin-epicure.com> Elles servent, entre autres, à l'élaboration du BSV Vigne. Pour de plus amples informations, reportez-vous aux BSV N°2 (17 avril 2012) et BSV N°3 (24 avril 2012).

**Prochain bulletin : le 10 juillet 2012**

**" Action pilotée par le Ministère chargé de l'agriculture, avec l'appui financier de l'Office national de l'eau et des milieux aquatiques, par les crédits issus de la redevance pour pollutions diffuses attribués au financement du plan Ecophyto 2018 ".**

*Ce bulletin est produit à partir d'observations ponctuelles. S'il donne une tendance de la situation sanitaire régionale, celle-ci ne peut-être transposée telle quelle à la parcelle. La CRAA dégage donc toute responsabilité quant aux décisions prises par les viticulteurs pour la protection de leurs vignes et les invite à prendre ces décisions sur la base des observations qu'ils auront réalisées sur leurs parcelles.*