

Observatoire maladies du bois

Bilan 2003-2011

Sondage BSV

Avis sur le BSV

Observatoire maladies du bois

L'observatoire national sur les maladies du bois a été mis en place en 2002 et en 2003 sous l'égide des Services de la Protection des Végétaux.

En Alsace, outre les Services de la Protection des Végétaux chargés de l'animation, le réseau regroupait les Chambres d'Agriculture du Haut-Rhin et du Bas-Rhin, la FREDON Alsace et l'IFV.

En raison de l'importance du problème des maladies du bois et estimant que la poursuite des observations pourrait apporter des renseignements utiles sur l'évolution de ces maladies et leur compréhension, les observateurs des derniers organismes cités ont reconduit les notations après 2008 en ce qui concerne l'esca et le Black Dead Arm (BDA). La notation concernant l'eutypiose n'a pas été réalisée, considérant qu'il fallait porter les moyens plutôt sur l'esca et

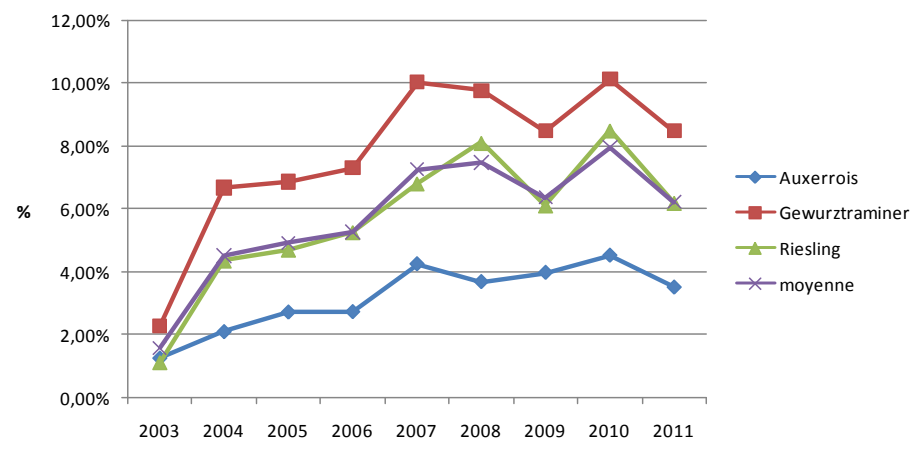
le BDA. En 2011, les notations ont été réalisées uniquement par l'IFV et les Chambres d'Agriculture du Haut-Rhin et du Bas-Rhin.

Le réseau était constitué au départ de 30 parcelles de chacun des cépages suivants choisies sur un même Domaine : Auxerrois, Riesling et Gewurztraminer.

La figure montre que l'expression des symptômes d'esca et de BDA a

diminué entre 2010 et 2011, puisque le Gewurztraminer passe de 10,12 % à 8,47 %, le Riesling de 8,50 % à 6,20 % et l'Auxerrois de 4,54 % à 3,53 %. Cette diminution est un peu plus marquée pour le Riesling que pour les deux autres cépages suivis.

Evolution de la fréquence de pieds exprimant des symptômes d'esca et de BDA



Mais la baisse observée ne permet pas de retrouver les niveaux d'expression de l'année 2003, ou plutôt de l'année 2004, les conditions climatiques atypiques de la première ayant certainement contribué à masquer une partie des symptômes, et les niveaux d'expression restent encore élevés pour le Riesling et le Gewurztraminer.

Par ailleurs, ces évolutions moyennes peuvent cacher de grandes disparités entre parcelles, aussi bien en termes d'évolution des symptômes sur la végétation que dans la fréquence des pieds concernés.

Concernant la légère baisse globale d'expression des symptômes observée sur les parcelles du réseau, qui semble devoir être représentative de la tendance générale en Alsace, le volume de récolte plus faible enregistré en 2010 en raison de la coulure, du millerandage et aussi du gel d'hiver, pourrait être un facteur parmi d'autres expliquant cette baisse.

(Extrait de l'article de P. Kuntzmann IFV pour la Revue des vins d'Alsace du mois d'octobre 2011)

Action pilotée par le ministère chargé de l'agriculture, avec l'appui financier de l'Office national de l'eau et des milieux aquatiques, par les crédits issus de la redevance pour pollutions diffuses attribués au financement du plan Ecophyto 2018.

Votre avis compte !

Vous avez déjà été nombreux à répondre à notre enquête. Afin de consolider nos résultats, nous remercions les lecteurs du BSV n'ayant pas encore rempli le questionnaire à le faire. Nous avons besoin de votre avis ! Cliquez ici :

<http://www.bas-rhin.chambagri.fr/questionnaires/bsvviti.htm>