

Tordeuses

Premières perforations

Mildiou

Très bon état sanitaire

Oïdium

Fin de la sensibilité des grappes

Phénologie

Le stade de la fermeture de la grappe est atteint voire passé dans la grande majorité des parcelles.

Météo

Les pluies du 29 juin ont été abondantes dans certaines communes. Au cours des 8 derniers jours, nous avons eu les cumuls suivants :

- Wolxheim : 7 mm
- Obernai : 18.5 mm
- Scherwiller : 30 mm
- Sigolsheim : 47.5 mm
- Rouffach : 24.5 mm
- Wuenheim : 57.5 mm.
-

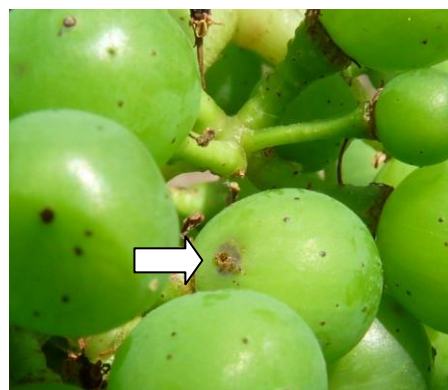
Tordeuses

Les captures de papillons de cochylis ont fortement diminué depuis la semaine dernière. Dans certains pièges, plus aucune prise n'est enregistrée.

Les eudémis continuent leur activité de vol. Ces prises sont irrégulières.

Les conditions météorologiques depuis jeudi sont propices aux vols et aux pontes.

Quels que soient les secteurs (Nord de Molsheim, centre Alsace, environs de Colmar et sud 68), les observations de ce lundi ont mis en évidence la progression de l'activité de ponte. Tous les stades d'œufs sont notés : de la ponte fraîche au stade tête noire (pré éclosion). On différencie les œufs de 2 espèces, eudémis et cochylis. Les premières perforations sont d'ores et déjà visibles et dues aux cochylis.



Perforation de cochylis

Dans l'immédiat, il est difficile de prévoir l'évolution des eudémis et de déterminer la durée de leur activité..

A ce stade, le niveau d'attaque est jugé moyen (4-6% de grappes avec des pontes ou des perforations). Ce qui est notable, c'est l'absence de différence de pression entre les zones du vignoble. Il n'y a pas de zone sans pontes.

Mildiou

L'état sanitaire n'a quasiment pas bougé depuis la semaine dernière. Les pluies importantes du 29 juin n'ont pas créé de contaminations. Les parcelles sont saines.

Le risque potentiel à venir est l'apparition du mildiou mosaïque, si le temps est humide à partir du stade du début de la véraison.

Oïdium

La maladie continue sa progression mais uniquement dans les parcelles témoins non traitées déjà bien atteintes au cours des précédentes semaines.

L'observation minutieuse des grappes ne fait apparaître que peu de grappes attaquées (moins de 1% des grappes).

Le stade de la fermeture de la grappe marque la fin de la sensibilité de celle-ci aux contaminations d'oïdium. C'est à ce stade que le bilan phytosanitaire doit être réalisé, en particulier dans les parcelles sensibles.

Action pilotée par le ministère chargé de l'agriculture, avec l'appui financier de l'Office national de l'eau et des milieux aquatiques, par les crédits issus de la redevance pour pollutions diffuses attribués au financement du plan Ecophyto 2018.